



Legislatura  
Córdoba



# ANÁLISIS MENSUAL DE LA RECAUDACIÓN EN LA PROVINCIA DE CÓRDOBA

*Datos del mes ABRIL*

Mayo 2023

## CONTENIDO

---

SÍNTESIS.....	2
I. INGRESOS FISCALES DE CÓRDOBA DURANTE ABRIL .....	3
II. TRAYECTORIA MENSUAL DE LOS RECURSOS FISCALES .....	4
III. PRINCIPALES FACTORES EXPLICATIVOS DE LA RECAUDACIÓN .....	5

## SÍNTESIS

---

- Durante abril se **profundizó el impacto de la crisis económica nacional en los ingresos fiscales** de la Provincia, que evidenciaron una **caída del 3% en términos reales** con relación a los valores de un año atrás.
- Si se desagrega por fuente de origen de los recursos, se observa que cayeron en términos interanuales tanto los **ingresos tributarios de origen provincial (-5% real)**, como los **ingresos provenientes de la coparticipación federal de impuestos (-1% real)**.
- Los **recursos de origen nacional** durante el mes de abril se encontraron impulsados, fundamentalmente, por la recaudación de *IVA* que tuvo un incremento interanual de 8% en términos reales; mientras que por el contrario el *Impuesto a las Ganancias* tuvo una caída real del 7% anual.
- Dentro de los **recursos propios**, el *Impuesto a los Ingresos Brutos*, principal aportante de los ingresos provinciales, creció casi un punto por encima de la inflación anual. Tal como viene sucediendo a lo largo del 2023, el resto de los tributos tuvo una performance bastante menor: el *Impuesto de Sellos* tuvo una caída real del 22%; y los *Impuestos patrimoniales* se redujeron en un 29% real, debido a que constituyen tributos de base fija cuya actualización se realiza una vez al año, y a un ritmo bastante rezagado del aumento general de los precios.

## I. INGRESOS FISCALES DE CÓRDOBA DURANTE ABRIL

- Durante abril comenzó a vislumbrarse un mayor impacto de la crisis económica nacional sobre las arcas fiscales. Concretamente, los ingresos de la Provincia de Córdoba alcanzaron los **\$ 120.223 millones**, mostrando un crecimiento nominal del 96% con relación al mes de abril de 2022. Descontando la inflación, que al mes de abril fue del 102% anual, ese aumento equivale a una **caída del 3% en términos reales**.
- Desagregando los recursos por componentes, se observa que los **ingresos tributarios de origen provincial** tuvieron un crecimiento nominal anual del 91% (-5% real), mientras que los **ingresos provenientes de la coparticipación federal de impuestos** mostraron un aumento algo superior, del 100% nominal, pero aun así representa una caída en términos reales (-1% real).
- Dentro de los **recursos propios**, el *Impuesto a los Ingresos Brutos*, principal aportante de los ingresos provinciales, creció un 103% nominal, casi un punto por encima de la inflación anual. El resto de los tributos tuvo una performance bastante menor: el *Impuesto de Sellos* aumentó un 57% nominal (equivalente a -22% real); los *Impuestos patrimoniales* aumentaron un 43% (con una caída en términos reales del 29%), debido a que constituyen tributos de base fija cuya actualización se realiza una vez al año, y a un ritmo bastante rezagado de la trayectoria general de los precios; y el *resto de los recursos propios* aumentó al 147% nominal anual (+22% real), este último caso explicado por el fuerte aumento que tuvo el concepto de recupero de obras sociales por parte del Ministerio de Salud.
- Por otra parte, la trayectoria que tuvieron los **recursos de origen nacional** durante el mes de abril se explica, fundamentalmente, por el desempeño del IVA que tuvo un incremento interanual de 117% (+8% en términos reales); mientras que el *Impuesto a las Ganancias* (otro tributo nacional que conforma el grueso de la masa coparticipable) tuvo un aumento del 88% anual (-7% real).

**Cuadro 1: Recaudación de la Provincia de Córdoba. Mes de Abril**  
En millones de \$ y variación % interanual, en términos nominales y reales

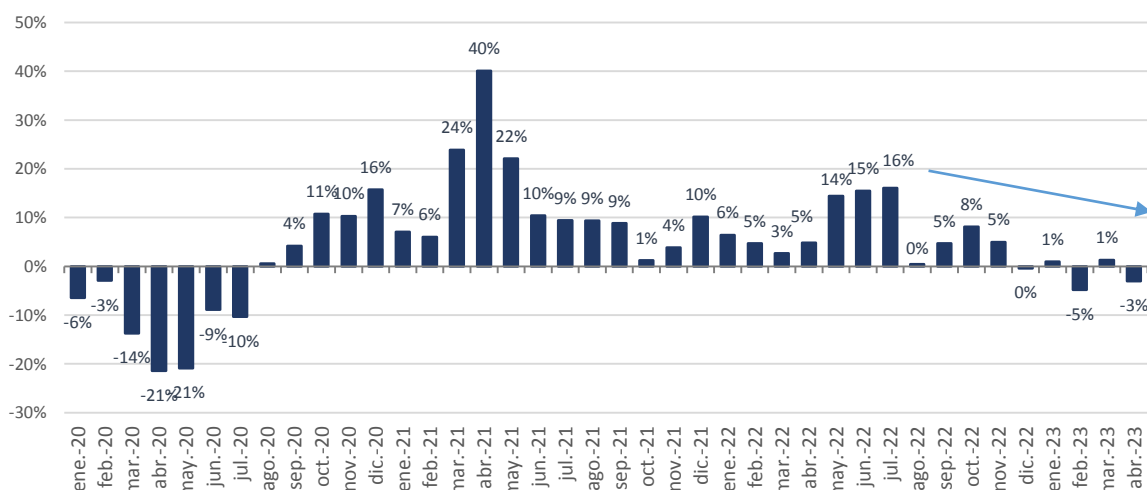
Recursos	Abril 2022	Abril 2023	Var % interanual nominal	Var % interanual real
<b>TOTAL RECURSOS</b>	<b>61.222</b>	<b>120.223</b>	<b>96%</b>	<b>-3%</b>
<b>Recursos de origen provincial</b>	<b>24.751</b>	<b>47.179</b>	<b>91%</b>	<b>-6%</b>
Impuesto a los Ingresos brutos	17.460	35.379	103%	0%
Impuestos patrimoniales (inmobiliario y automotor)	3.914	5.598	43%	-29%
Impuesto de Sellos	2.371	3.734	57%	-22%
Otros recursos provinciales	1.006	2.468	145%	21%
<b>Recursos de coparticipación federal</b>	<b>36.471</b>	<b>73.044</b>	<b>100%</b>	<b>-1%</b>

Fuente: Elaboración propia en base a Informes de recaudación mensual. Ministerio de Finanzas.

## II. TRAYECTORIA MENSUAL DE LOS RECURSOS FISCALES

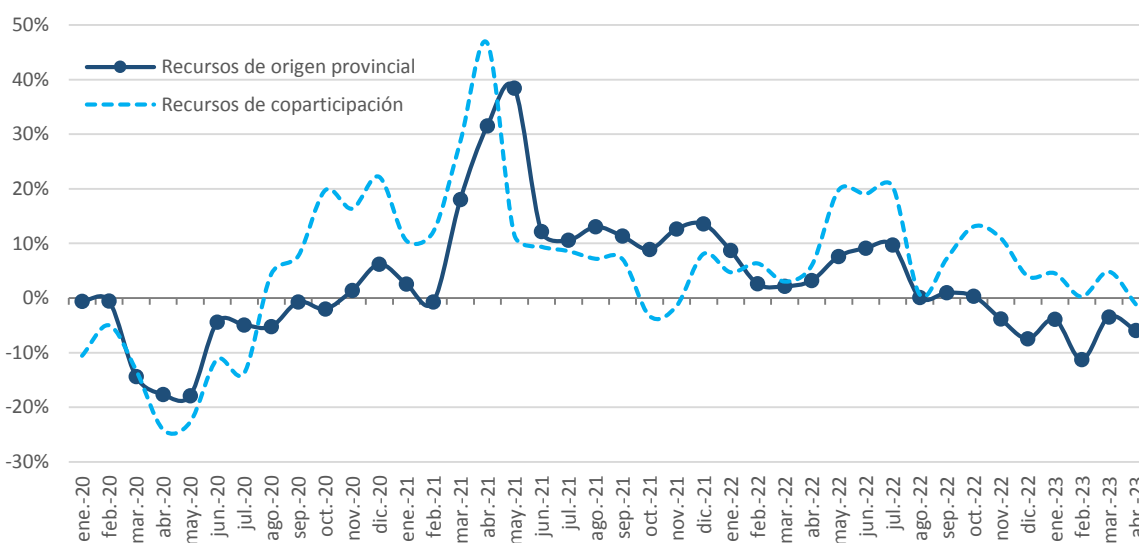
- Analizando de los recursos fiscales durante los últimos meses, se observa un cambio de tendencia en su trayectoria a partir del mes de agosto del pasado año, evidenciando una desaceleración (luego del fuerte aumento post- pandemia) estrechamente relacionada al estancamiento en la economía argentina y al proceso inflacionario.
- Esta desaceleración se está verificando para ambos tipos de recursos, los *propios* y provenientes de *coparticipación*, si bien en los primeros es más profunda debido a que una parte de los recursos propios no se actualizan en línea con la inflación (como es el caso del impuesto inmobiliario), mientras que los recursos de origen nacional están más directamente vinculados a la marcha de la economía, tal como se explica a continuación.

**Gráfico 1: Evolución de los Ingresos Totales de la Provincia de Córdoba (en términos reales). Variaciones interanuales**



Fuente: Elaboración propia en base a Informes de recaudación mensual. Ministerio de Finanzas.

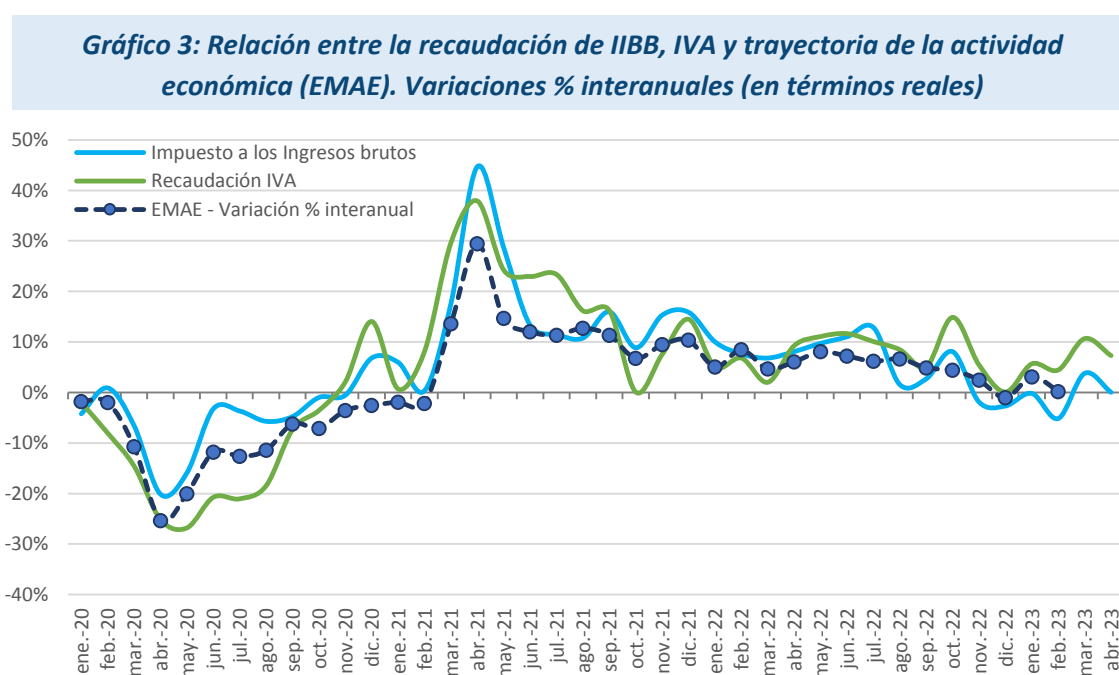
**Gráfico 2: Evolución de los Ingresos, según origen. Variaciones interanuales (en términos reales)**



Fuente: Elaboración propia en base a Informes de recaudación mensual. Ministerio de Finanzas.

### III. PRINCIPALES FACTORES EXPLICATIVOS DE LA RECAUDACIÓN

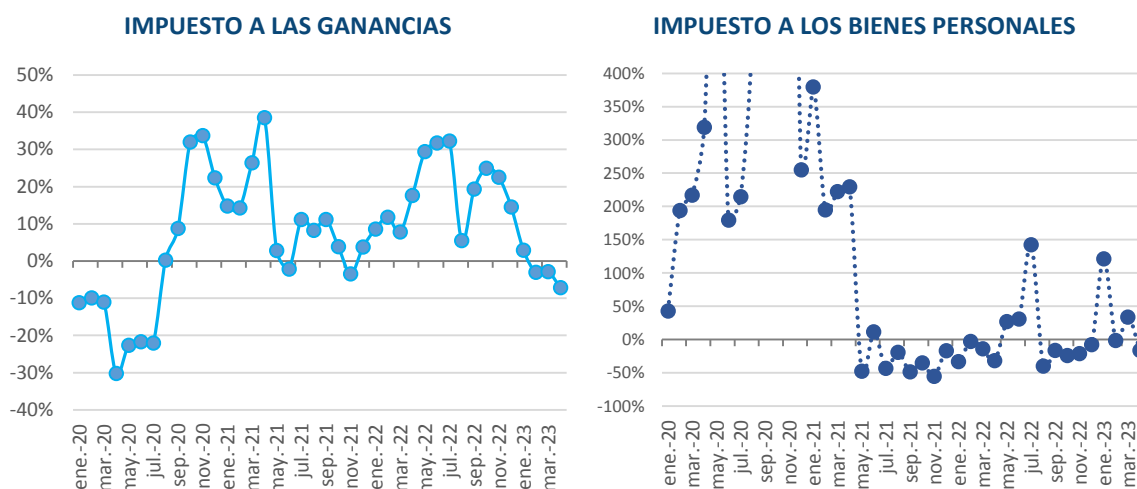
- A continuación se desglosa la trayectoria de los principales tributos que componen los recursos de la provincia, y su relación con algunos de sus principales factores explicativos.
- El *Impuesto a los Ingresos Brutos* y el *Impuesto al Valor Agregado* (principales aportantes a los fiscos provincial y nacional, respectivamente), son tributos **estrechamente vinculados con el desempeño de la actividad económica**, puesto que sus bases están conformadas por la facturación, en el primer caso, y por el valor agregado de cada sector económico, en el segundo. De este modo, constituyen tributos *pro-cíclicos*, es decir que su recaudación va en línea con la evolución de la economía en general. Tal como se observa en el gráfico, ambos impuestos muestran un desempeño similar, tendiendo a acompañar la marcha general de la economía argentina que puede ser medida por el *EMAE- Estimador Mensual de la Actividad Económica*. En efecto, se observa de la trayectoria de los últimos meses, que la disminución en el ritmo de crecimiento económico va acompañado directamente de una desaceleración en el ritmo recaudatorio de estos tributos.



Fuente: Elaboración propia en base a Informes de recaudación mensual, Ministerio de Finanzas, AFIP; e INDEC.

- Con relación al *Impuesto a las Ganancias* y a los *Bienes Personales* (los otros dos tributos, junto con el IVA, que conforman el grueso de la masa coparticipable a provincias), su trayectoria suele estar vinculada no solo con la marcha de la actividad económica, sino también con cambios legales en la aplicación del tributo o fechas de liquidación del tributo.

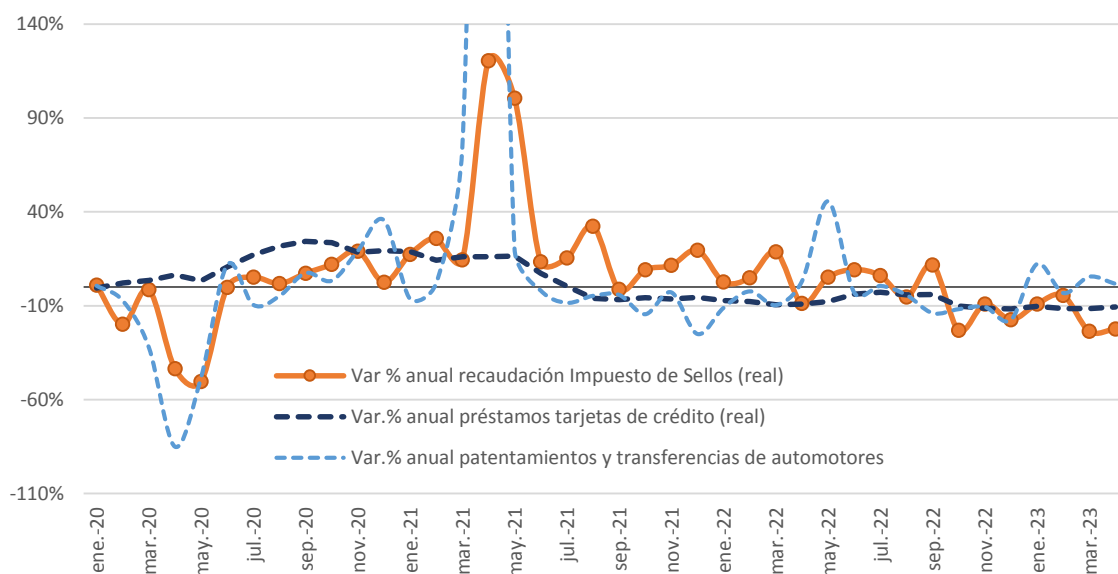
**Gráfico 4: Recaudación de Impuesto a las Ganancias e Impuesto a los Bienes Personales. Variaciones % interanuales (en términos reales)**



Fuente: Elaboración propia en base a Informes de recaudación mensual AFIP.

- Por su parte, la recaudación del **Impuesto** provincial de **Sellos** está relacionada principalmente con tres tipos de operaciones: las del mercado financiero, automotriz e inmobiliario. El siguiente gráfico muestra la correlación entre la recaudación del Impuesto de Sellos y los préstamos de tarjetas de crédito y la venta de automotores. Más allá de las fluctuaciones propias de cada variable, se aprecia que en períodos en los cuales aumentan este tipo de operatoria, la recaudación del Impuesto tiende a aumentar, y viceversa.

**Gráfico 5: Relación entre evolución de la recaudación del Impuesto de Sellos y préstamos de tarjetas de crédito y ventas de automóviles. Variación % interanual**



Fuente: Elaboración propia en base a Informes de recaudación mensual Ministerio de Finanzas; BCRA y FACCARA.