



Legislatura  
Córdoba



# ANÁLISIS MENSUAL DE LA RECAUDACIÓN EN LA PROVINCIA DE CÓRDOBA

*Datos del mes Abril*

Mayo de 2021

## CONTENIDO

---

SÍNTESIS.....	2
I. RECAUDACIÓN DE LA PROVINCIA DURANTE ABRIL 2021.....	3
II. TRAYECTORIA MENSUAL DE LOS RECURSOS.....	4

## SÍNTESIS

---

- Durante el mes de **abril** los **ingresos fiscales** de la Provincia de Córdoba mostraron un crecimiento por encima de la inflación, resultando en un aumento del **41% en términos reales** respecto al mismo mes del año anterior.
- Este fuerte crecimiento se debe, principalmente, a la baja base de comparación- abril del 2020- por el desplome que tuvieron los recursos fiscales en ese período como resultado de la pandemia y el aislamiento obligatorio.
- Si se desagregan los recursos según la fuente de origen, se observa que ambos componentes crecieron por encima de la inflación. Los ingresos provenientes de la **coparticipación federal** crecieron un **47% en términos reales**, mientras que **los recursos tributarios propios** lo hicieron a un ritmo del **+33% real**.
- El desempeño en los **recursos de origen nacional** está relacionado, además de la baja base de comparación, con el impulso de la recaudación de impuestos como *Ganancias* y *Bienes Personales*, que tuvieron cambios legales de presión tributaria en 2020.
- Dentro de los **recursos propios**, el *Impuesto a los Ingresos Brutos* (principal fuente de recursos provinciales) y el *Impuesto de Sellos* tuvieron también subas interanuales en términos reales (+46% y +126, respectivamente), impulsadas en ambos casos por la recuperación de la actividad económica y de las operaciones bancarias, inmobiliarias y del mercado automotor frente a la parálisis de abril de 2020. Por el contrario, el *impuesto inmobiliario* tuvo una caída en términos reales, explicada en este caso por una postergación de ciertos vencimientos en el 2020 que elevaron la base de abril de ese año.

## I. RECAUDACIÓN DE LA PROVINCIA DURANTE ABRIL 2021

- Los recursos totales de la Provincia de Córdoba en el mes de abril ascendieron a **\$ 37.889 millones**, evidenciando un **crecimiento del 101%** con relación al mismo mes del año 2020. Descontando la inflación acumulada en ese período, que fue el 43% anual, la **suba de los ingresos fiscales en términos reales fue del 41%**.
- Este fuerte crecimiento se debe, en buena medida, a que la base de comparación- el mes de abril del 2020- fue muy baja, debido al desplome que tuvieron los recursos fiscales en ese período por efecto de la pandemia y el aislamiento obligatorio.
- Los recursos fiscales de abril habrían recuperado los niveles anteriores de la crisis económica (que comenzó a mediados del año 2018). En efecto, la recaudación actual se encuentra un 3% por encima, en términos reales, que el nivel de abril del 2018.
- Si se desagregan los recursos según la fuente de origen, se observa que los ingresos provenientes de la **coparticipación federal** crecieron un **47% en términos reales**, mientras que los **recursos tributarios** propios de la provincia lo hicieron a un ritmo del **33% real**. En comparación con los valores de abril del año 2018, los recursos propios aún se encuentran por debajo de ese período pre- crisis, mientras que los recursos de coparticipación están un 9% por encima.
- El desempeño en los **recursos de origen nacional** está relacionado con el impulso de la recaudación del *Impuesto a las Ganancias y Bienes Personales*, que tuvieron cambios legales de presión tributaria en 2020, y en el caso del IVA por la recuperación del nivel de actividad económica, frente a los bajos valores de un año atrás.
- Dentro de los **recursos propios**, el *Impuesto a los Ingresos Brutos* (principal fuente de recursos provinciales) y el *Impuesto de Sellos* tuvieron también subas interanuales en términos reales (+46% y +126, respectivamente), impulsadas en ambos casos por la recuperación de la actividad económica y de las operaciones bancarias, inmobiliarias y del mercado automotor frente a la parálisis de abril de 2020. Por el contrario, el *impuesto inmobiliario* tuvo una caída en términos reales, explicada en este caso por una postergación de ciertos vencimientos en el 2020 que elevaron la base de abril de ese año.

**Cuadro 1: Recaudación de la Provincia de Córdoba. Mes de Abril.**  
En millones de \$ y variación % interanual, en términos nominales y reales

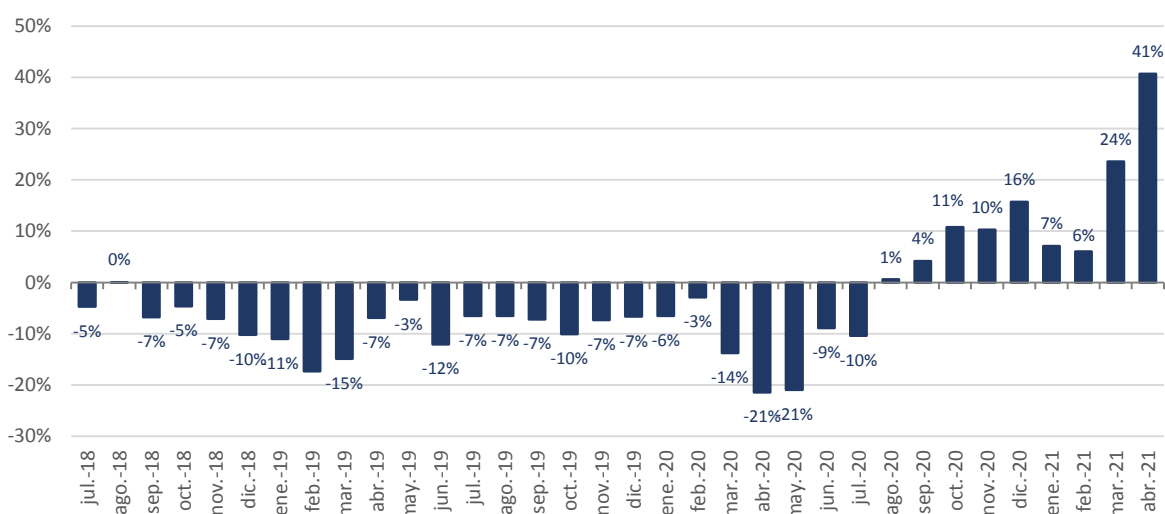
Recursos	Abril 2020	Abril 2021	Var % interanual nominal	Var % interanual real
<b>TOTAL RECURSOS</b>	<b>18.808</b>	<b>37.889</b>	<b>101%</b>	<b>41%</b>
<b>Recursos de origen provincial</b>	<b>8.221</b>	<b>15.627</b>	<b>90%</b>	<b>33%</b>
Impuesto a los Ingresos brutos	5.034	10.514	109%	46%
Impuestos patrimoniales (inmobiliario y automotor)	2.512	2.879	15%	-20%
Impuesto de Sellos	531	1.679	216%	121%
Otros recursos provinciales	145	555	284%	168%
<b>Recursos de coparticipación federal</b>	<b>10.586</b>	<b>22.262</b>	<b>110%</b>	<b>47%</b>

Fuente: Elaboración propia en base a Informes de recaudación mensual. Ministerio de Finanzas.

## II. TRAYECTORIA MENSUAL DE LOS RECURSOS

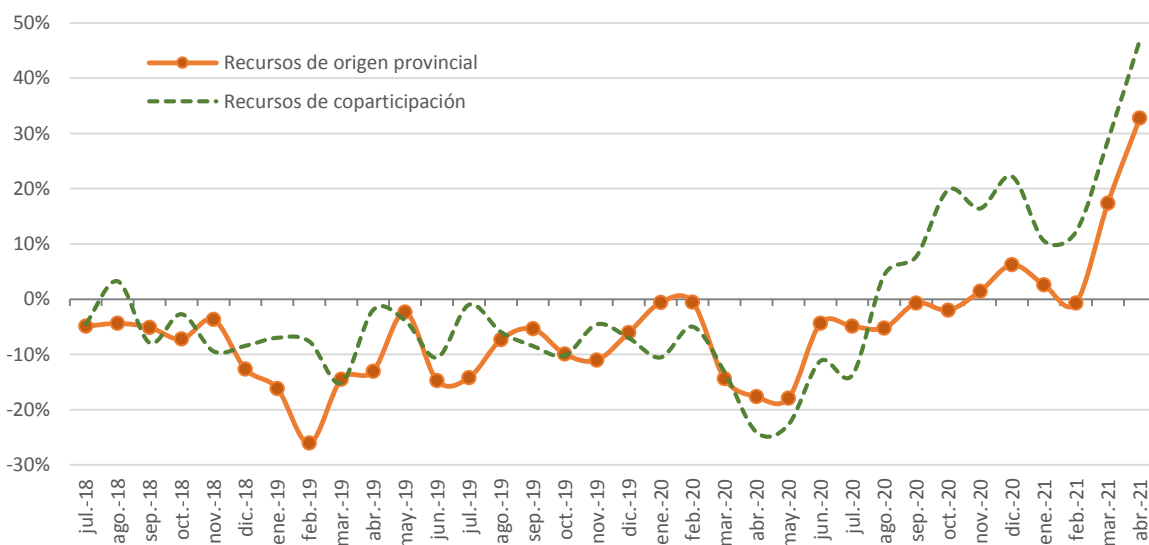
- De la trayectoria mensual de la recaudación se observa que al mes de abril, los recursos vienen evidenciando 9 meses consecutivos de crecimiento nominal por encima de la inflación, lo cual se traduce en subas en términos reales (luego de presentar más de dos años de pérdidas constantes).
- Ambos componentes de los ingresos, los provenientes de la coparticipación federal y los tributarios propios, tuvieron en los últimos meses tasas de crecimiento real positivas.

**Gráfico 1: Evolución de los Ingresos Totales de la Provincia de Córdoba (en términos reales). Variaciones interanuales**



Fuente: Elaboración propia en base a Informes de recaudación mensual. Ministerio de Finanzas.

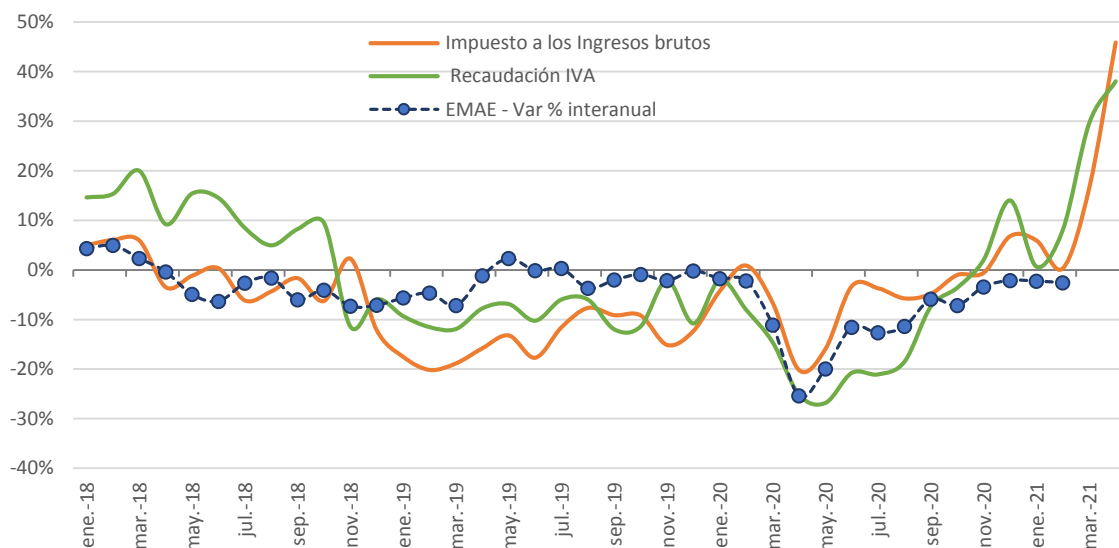
**Gráfico 2: Evolución de los Ingresos, según origen. Variaciones interanuales (en términos reales)**



Fuente: Elaboración propia en base a Informes de recaudación mensual. Ministerio de Finanzas.

- Si se desagrega la trayectoria de los principales tributos que componen la recaudación propia y los recursos por coparticipación, se aprecian ciertas semejanzas y diferencias en los factores explicativos de la evolución de cada uno.
- En primer lugar, el *Impuesto a los Ingresos Brutos* y el *Impuesto al Valor Agregado* (tributo que forma parte de los recursos que se coparticipan a las provincias), son impuestos estrechamente ligados a la trayectoria de la actividad económica, puesto que sus bases están conformadas por la facturación y por el valor agregado de cada sector económico, respectivamente. De este modo, constituyen tributos *pro-cíclicos*, es decir que su recaudación va en línea con la evolución de la actividad económica en general. Tal como se observa en el gráfico, ambos impuestos muestran un desempeño similar, que tiende a acompañar en general a la marcha de la economía argentina (medida en este caso por el *EMAE*- Estimador Mensual de la Actividad Económica).

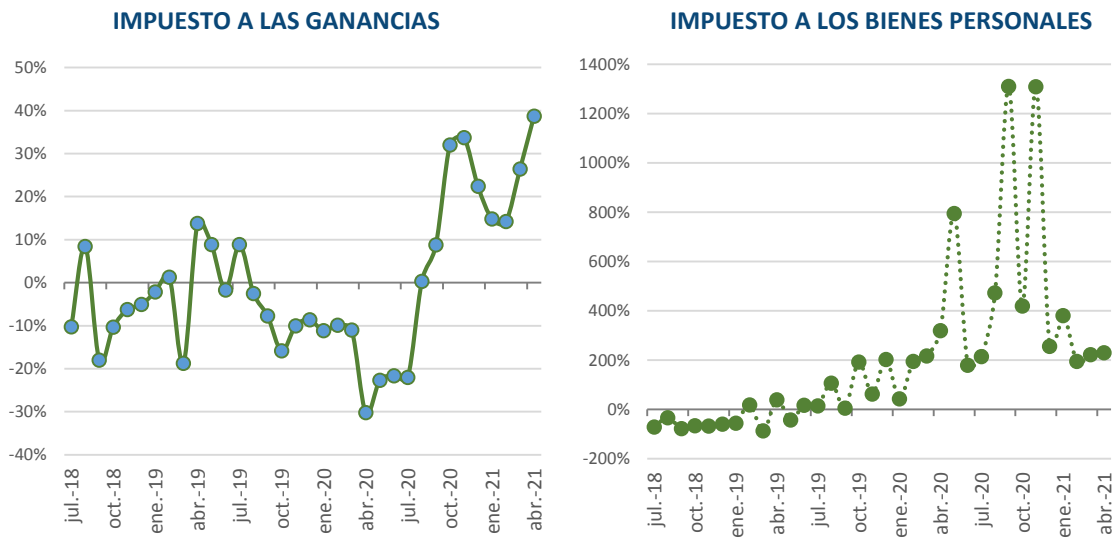
**Gráfico 3: Relación entre la recaudación de IIBB, IVA y trayectoria de la actividad económica (EMAE). Variaciones % interanuales (en términos reales)**



Fuente: Elaboración propia en base a Informes de recaudación mensual, Ministerio de Finanzas, AFIP; e INDEC.

- Con relación al *Impuesto a las Ganancias* y a los *Bienes Personales* (los otros dos tributos además del IVA que conforman el grueso de los recursos coparticipados a las provincias), se observa que los mismos evidenciaron una importante dinámica en su recaudación a partir del mes de septiembre, en parte explicada por la incipiente recuperación de la actividad económica luego de la pandemia, pero fundamentalmente debido a los cambios legales instrumentados en ambos impuestos. Particularmente, en el caso del Impuesto a las Ganancias, se destaca la implementación del régimen de percepción del 35% sobre operaciones de adquisición de moneda extranjera, mientras que en el caso de Bienes Personales tuvo impacto el aumento en las alícuotas instrumentado en el 2020. La trayectoria de estos dos recursos en los últimos meses son los que explican el fuerte incremento en los recursos coparticipados a las provincias, que se agregan a la baja base de comparación de abril del 2020.

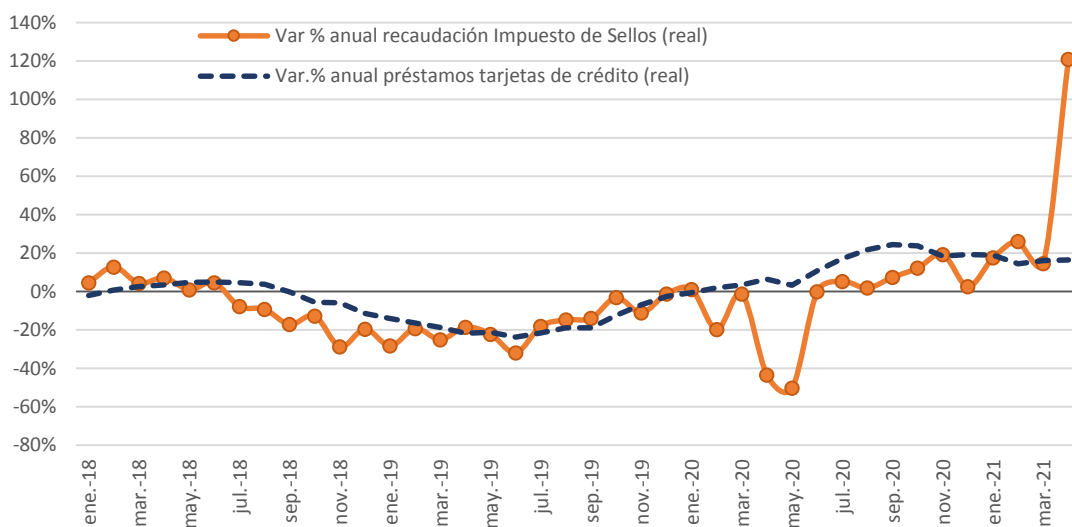
**Gráfico 4: Recaudación de Impuesto a las Ganancias e Impuesto a los Bienes Personales. Variaciones % interanuales (en términos reales)**



Fuente: Elaboración propia en base a Informes de recaudación mensual AFIP.

- En el caso del **impuesto de Sellos**, influyen en su recaudación las operaciones relacionadas con el mercado financiero, automotriz e inmobiliario, principalmente. En los últimos meses la recaudación de este impuesto comenzó a evidenciar valores positivos de crecimiento en términos reales, influenciada en parte por la recuperación de algunas de estas operatorias. El siguiente gráfico muestra la correlación entre la recaudación del Impuesto de Sellos y los préstamos de tarjetas de crédito.

**Gráfico 5: Relación entre evolución de la recaudación del Impuesto de Sellos y préstamos tarjetas de crédito. Variaciones % interanuales en términos reales**



Fuente: Elaboración propia en base a Informes de recaudación mensual, Ministerio de Finanzas; y BCRA.