



Legislatura  
Córdoba



# LAS CUENTAS FISCALES DE LA PROVINCIA DE CÓRDOBA AL PRIMER SEMESTRE DE 2020

*Análisis de la Ejecución Presupuestaria  
al 30 de junio*

Octubre de 2020

## CONTENIDO

---

SÍNTESIS.....	3
I. PRINCIPALES VARIABLES FISCALES AL 1º SEMESTRE DE 2020 .....	4
I. 1 Trayectoria de Ingresos y Gastos en el primer semestre .....	4
I. 2 Composición de los ingresos y gastos del Sector Público .....	6
I. 3 Resultados fiscal y corriente.....	7
I. 4 Gasto por finalidad: <i>¿Para qué</i> gasta el Sector Público? .....	8
II. MODIFICACIONES DEL PRESUPUESTO .....	9
III. PORCENTAJE DE EJECUCIÓN DEL PRESUPUESTO .....	11
III. 1 Recaudación de Ingresos con relación al presupuesto .....	11
III. 2 Ejecución del Gasto .....	12

Del análisis de la **Ejecución Presupuestaria de la Administración Pública no financiera** -APNF- de la Provincia de Córdoba (integrada por la Administración Central, Organismos descentralizados y Caja de Jubilaciones) **al primer semestre de 2020**, se destacan los siguientes aspectos:

- ❖ La mayoría de las variables fiscales, relacionadas tanto con los **ingresos** como con las **erogaciones**, tuvieron **caídas en términos reales** con respecto al primer semestre del año pasado, salvo aquellas partidas referidas a la lucha contra la pandemia COVID-19.
- ❖ Concretamente, por el lado de los **INGRESOS**, el único componente que evidenció un **incremento real** (un aumento nominal por encima de la inflación) fue el referido a las **transferencias recibidas de la Nación**, debido a los mayores fondos con que el gobierno nacional asistió a las provincias para hacer frente a la pandemia, principalmente por medio de Adelantos del Tesoro Nacional- ATN-.
- ❖ Por el lado del **GASTO**, los rubros que tuvieron aumentos en términos reales durante el primer semestre fueron los **gastos de consumo** (representados en un 70% por productos farmacéuticos y medicinales) y las **transferencias corrientes al sector público**, en línea con la mayor distribución de los fondos recibidos por la Nación en el marco de la asistencia por la crisis sanitaria.
- ❖ Analizando la **composición del gasto total** de la Administración Pública no financiera de la Provincia según los principales rubros, se aprecia que el **76% del gasto estuvo representado por componentes de una elevada rigidez: gasto en personal, prestaciones a la seguridad social y coparticipación a los municipios**, lo cual da cuenta de la complejidad del manejo de las finanzas en épocas de caída en los ingresos reales.
- ❖ El **resultado de las cuentas** de la Administración Pública no financiera durante el primer semestre del año **fue superavitario**, siendo tanto el resultado corriente como el fiscal positivos (un 8% de los ingresos corrientes y un 5,8% de los ingresos totales, respectivamente). La Caja Previsional es el único organismo que generó déficit, tal como viene ocurriendo en los últimos años.
- ❖ En cuanto a las **modificaciones presupuestarias**, al 30 de junio el **presupuesto original de recursos** fue incrementado en unos **\$ 4.352 millones**, es decir un 1,3% más elevado, explicado por las transferencias de ATN por parte del gobierno nacional. El **crédito vigente para las erogaciones también fue incrementado en la misma magnitud**, habiéndose incrementado principalmente el presupuesto correspondiente al *Sector Salud* y a la *Coparticipación* de los fondos hacia los municipios.
- ❖ Durante el primer semestre se recaudó un **43% de los ingresos previstos para todo el año y se devengó un gasto equivalente al 39% del crédito vigente anual**. Ambas cifras resultan inferiores a las observadas en el mismo período del año pasado, lo que se explica claramente por la pandemia y la fuerte crisis económica y social que viene impactando en todo el país.

## I. PRINCIPALES VARIABLES FISCALES AL 1º SEMESTRE DE 2020

A continuación se sintetiza la trayectoria que tuvieron las principales variables fiscales de la **Administración Pública no financiera** -APNF- de la Provincia de Córdoba (compuesta por la Administración Central, Organismos Descentralizados y Caja de Jubilaciones) durante la primera mitad del año 2020, según las cifras de la ejecución presupuestaria publicadas en el sitio web del Ministerio de Finanzas <https://finanzas.cba.gov.ar/ejecuciones/>.

**Cuadro 1: Principales variables fiscales al 1º semestre. Administración Pública no financiera**  
En millones de \$ y variación % interanual, en términos nominales y reales

Principales variables APFN (Cifras en millones de \$)	1º Semestre 2019	1º Semestre 2020	Var % interanual nominal	Var % interanual real
<b>INGRESOS CORRIENTES</b>	<b>138.511</b>	<b>179.574</b>	<b>30%</b>	<b>-11%</b>
De origen provincial (tributarios, no tributarios y otros ingresos)	48.129	61.720	28%	-12%
Tributarios de origen nacional	62.188	76.286	23%	-16%
Contribuciones a la Seguridad Social	21.499	27.985	30%	-11%
Otras transferencias corrientes	6.696	13.584	103%	39%
<b>GASTOS CORRIENTES</b>	<b>124.424</b>	<b>164.572</b>	<b>32%</b>	<b>-9%</b>
Personal	50.425	67.452	34%	-8%
Bienes y servicios	10.138	13.808	36%	-6%
Rentas de la propiedad	4.535	5.901	30%	-11%
Prestaciones de la Seguridad Social	29.477	39.945	36%	-7%
Transferencias corrientes	29.849	37.466	26%	-14%
<b>RESULTADO CORRIENTE</b>	<b>14.087</b>	<b>15.002</b>		
<b>INGRESOS DE CAPITAL (*)</b>	<b>1.347</b>	<b>2.582</b>	<b>92%</b>	<b>32%</b>
<b>GASTO DE CAPITAL</b>	<b>16.415</b>	<b>7.020</b>	<b>-57%</b>	<b>-71%</b>
<b>INGRESO TOTAL</b>	<b>139.858</b>	<b>182.156</b>	<b>30%</b>	<b>-10%</b>
<b>GASTO TOTAL</b>	<b>140.839</b>	<b>171.592</b>	<b>22%</b>	<b>-16%</b>
<b>RESULTADO FISCAL</b>	<b>-981</b>	<b>10.565</b>		

*Nota (\*)*: En el año 2020, los fondos de compensación por el Consenso Fiscal pasaron a registrarse como Ingreso de capital (transferencias nacionales, con destino a inversiones de infraestructura), mientras que en 2019 habían sido registrados como ingresos tributarios nacionales. Eso explica el crecimiento nominal de los ingresos de capital de un 92%. Si se dejaran de lado estos fondos, los ingresos de capital hubiesen tenido un crecimiento nominal del 31%, similar al promedio.

Fuente: Elaboración propia en base a estadísticas de <https://finanzas.cba.gov.ar/ejecuciones/>.

### I. 1 Trayectoria de Ingresos y Gastos en el primer semestre

Los **INGRESOS TOTALES** de la Administración Pública no financiera alcanzaron los **\$ 182.156 millones durante el primer semestre del año**, evidenciando un crecimiento del **30%** en comparación con los ingresos obtenidos en el mismo período del año 2019. Descontando la **inflación** promedio, que fue del **45% interanual**, los recursos tuvieron una **caída del 10%** en términos reales con relación al año pasado.

Si bien desagregando los **ingresos** entre **corrientes** y **de capital**, se observa una evolución dispar, con una mejor trayectoria de los ingresos de capital (un 92% anual durante los primeros 6 meses del año frente al 30% de los corrientes), esto obedece a una cuestión meramente de registración de los fondos de compensación del Consenso Fiscal. Mientras que estos fondos en el 2019 se incluyeron como un ingreso corriente de origen nacional, en 2020 pasan a registrarse como transferencias de capital (cabe destacar que independientemente de donde se registren, son fondos que se coparticipan a los municipios de manera automática).

Dentro de los **recursos corrientes**, la mayoría de sus componentes tuvo un magro desempeño durante el primer semestre del año, con caídas en términos reales:

- Los *ingresos provinciales propios* (tanto tributarios como no tributarios) tuvieron un crecimiento nominal del 28% (-12% en términos reales), destacándose dentro de los mismos los impuestos patrimoniales que fueron los únicos cuya variación en la recaudación se aproximó a la inflación, tal como se viene mencionando en los informes de recaudación;
- Los *recursos por coparticipación federal* mostraron una suba de solo el 23% (-16% real);
- Las *contribuciones a la seguridad social* evidenciaron un incremento del 30% (-11% real).
- Por su parte, las *transferencias corrientes* fueron el único rubro que tuvo una suba significativa, del 103% nominal (39% real), explicada por los mayores fondos con que la Nación asistió a las provincias para la lucha contra la pandemia, principalmente por medio de Adelantos del Tesoro Nacional- ATN-, que durante el primer semestre ascendieron en la Provincia de Córdoba a \$ 3.167 millones.

Por el lado de las **EROGACIONES**, el gasto total de la Administración Pública no financiera durante el primer semestre del año fue de **\$ 171.592 millones**, evidenciando un crecimiento del **22%** (-16% real) respecto al 2019. Se observan diferentes trayectorias entre las **erogaciones corrientes**, que tuvieron una suba del **32% nominal** (-9% real), y las **erogaciones de capital**, que mostraron una **caída nominal del 57%** con relación al primer semestre de 2019 (-71% real), en este último caso debido al freno en la obra pública por la pandemia y la profunda crisis económica derivada.

Los principales componentes del **gasto corriente** también tuvieron caídas en términos reales:

- El *gasto en personal* aumentó un 34% (-8% en términos reales), unos puntos por encima del aumento promedio del gasto corriente.
- El *gasto en bienes y servicios* mostró un crecimiento del 36% (-6% real). Si se desagrega el gasto de la Administración Central en este rubro, cabe destacar que gran parte del incremento se debe al gasto en bienes de consumo, con una suba del 130% interanual (y fundamentalmente a los productos farmacéuticos y medicinales, que representaron más del 70% del gasto en bienes de consumo y que se encuentran directamente vinculados a la lucha contra la pandemia), mientras que el aumento del rubro servicios no personales fue de solo el 16% nominal.
- Las *Prestaciones a la Seguridad Social* crecieron un 36% nominal (-7% real), unos puntos por encima del promedio de las erogaciones corrientes.

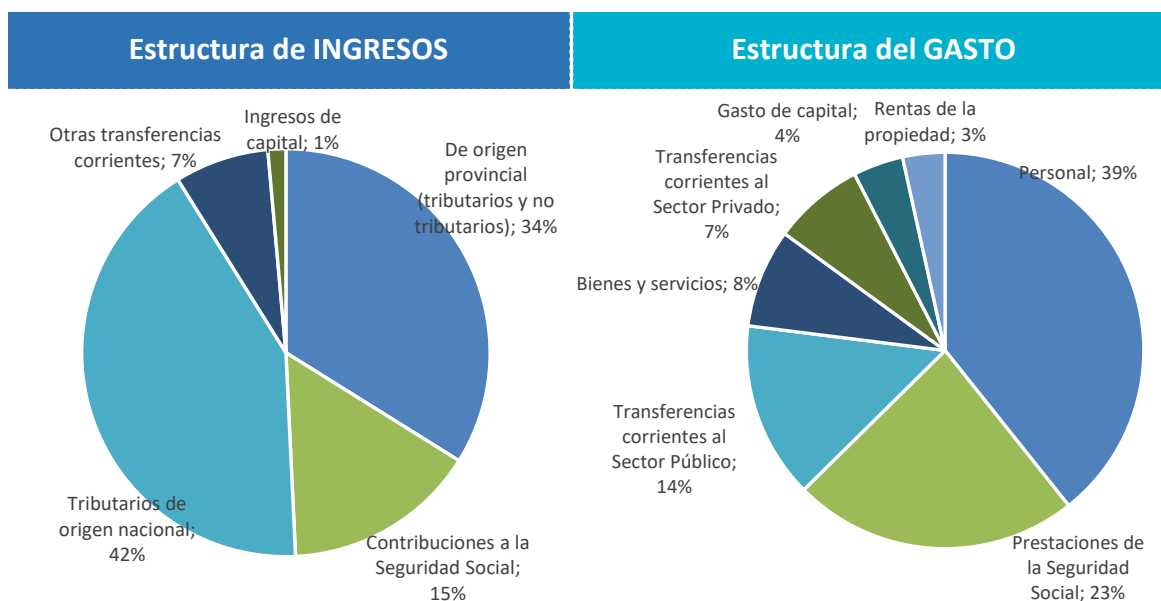
- *Transferencias corrientes* presentaron un incremento del 26% en términos nominales (que equivale al -14% real), diferenciándose dentro de este grupo las *transferencias corrientes al sector público*, que tuvieron un aumento del 48% (+ 1% real), en línea con la mayor distribución de los fondos recibidos por la Nación en el marco de la asistencia por la crisis sanitaria.

## I. 2 Composición de los ingresos y gastos del Sector Público

Los gráficos a continuación exponen la estructura de Ingresos y del gasto de la Administración Pública no financiera durante el primer semestre del año 2020.

- En materia de **INGRESOS**, se desprende que el 34% de los recursos con los que contó la provincia fueron de origen provincial, a los que se agrega un 15% que proviene de las Contribuciones a la Seguridad Social de la provincia. Por otro lado, el 42% correspondieron a los recursos de origen nacional (coparticipación de impuestos), mientras que el 7% fueron otras transferencias corrientes (de las cuales, casi la mitad fueron por los aportes a la Caja de Jubilaciones y pensiones, y un 23% aproximadamente estuvo constituido por los \$3.200 millones de ATN transferidos en el marco de la pandemia), y un 1% ingresos de capital.
- Por el lado del **GASTO**, el rubro más representativo fue el de remuneraciones al personal, con una participación del 39%, seguido por las prestaciones a la seguridad social (jubilaciones y pensiones de la Caja provincial) que representaron un 23% del gasto total de la Administración Pública provincial, y las transferencias corrientes al Sector Público (compuesta principalmente por la coparticipación a los municipios), con un 14%. Más atrás se ubica el resto de los componentes: gasto en bienes y servicios (8%); transferencias al sector privado (7%); gasto de capital (4%); y rentas de la propiedad (3%).

**Gráfico 1: Composición de variables fiscales al Primer Semestre de 2020**  
**Administración Pública no financiera (AC+ Org. Desc.+ Caja).**

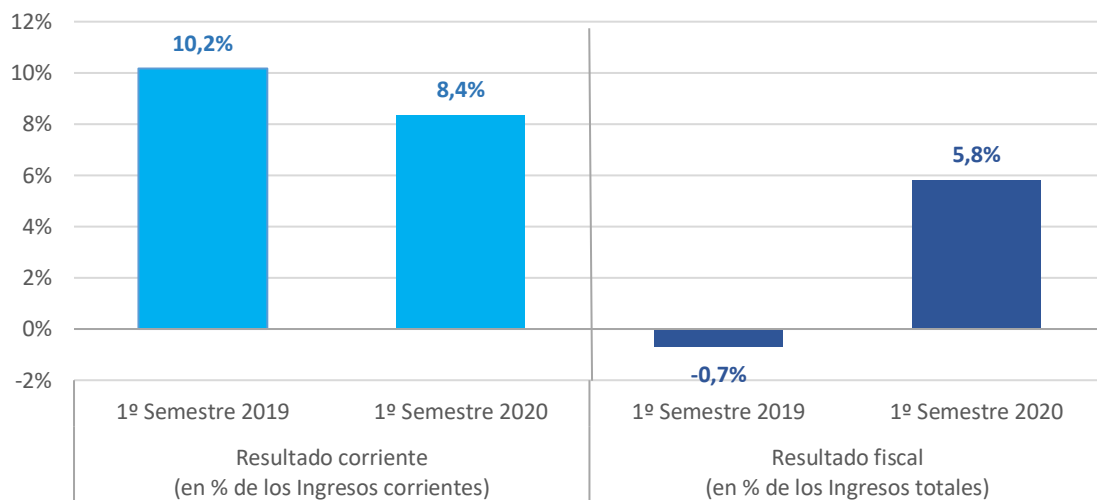


Fuente: Elaboración propia en base a estadísticas de <https://finanzas.cba.gov.ar/ejecuciones/>.

### I. 3 Resultados fiscal y corriente

Como resultado de las anteriores cifras de Ingresos y gastos, el **RESULTADO CORRIENTE** (ingresos corrientes menos gastos corrientes) obtenido por la APNF al primer semestre del año 2020 alcanzó los **\$ 15.002 millones**, representando un **8% de los ingresos corrientes** acumulados en ese período. Por su parte, el **RESULTADO FISCAL** (ingreso total menos gasto total) también resultó positivo y ascendió a unos **\$10.565 millones**, equivalente al **5,8% de los ingresos totales**.

**Gráfico 2: Resultado corriente y resultado fiscal al Primer Semestre de 2019 y 2020. (En % de los ingresos). Administración Pública no financiera (AC+ Org.Desc.+ Caja).**



Fuente: Elaboración propia en base a estadísticas de <https://finanzas.cba.gov.ar/ejecuciones/>.

Las variables fiscales de la Administración Pública no financiera surgen de consolidar tres grandes estructuras que componen el Sector Público de la Provincia de Córdoba: *Administración Central*, *Organismos Descentralizados* (principalmente las Agencias) y la *Caja de Jubilaciones y Pensiones*. Si se descompone el resultado fiscal según estas unidades, se observa que la **Administración Central en conjunto con los Organismos Descentralizados evidenciaron superávit en los primeros semestres de ambos años**, siendo la Caja Previsional el organismo que generó déficit en ambos años (estos datos ya incluyen las transferencias que realiza ANSES para el financiamiento del Sistema Previsional, con lo cual es déficit que necesariamente debe ser cubierto por el tesoro provincial).

**Cuadro 2: Composición del RESULTADO FISCAL, según organismo del Sector Público (En millones de \$). Primer semestre de 2019 v 2020**

Estructura de la APNF (Cifras en millones de \$)	1º Semestre 2019	1º Semestre 2020
ADMINISTRACIÓN CENTRAL	5.935	11.883
ORGANISMOS DESCENTRALIZADOS	-3.100	4.151
INSTITUTO DE SEGURIDAD SOCIAL	-3.817	-5.470
<b>TOTAL</b>	<b>- 981</b>	<b>10.565</b>

## I. 4 Gasto por finalidad: ¿Para qué gasta el Sector Público?

Otra manera de analizar la trayectoria del gasto del gobierno es teniendo en cuenta la clasificación por **finalidad y función**, esto es, **para qué** gasta el gobierno. El siguiente cuadro expone la evolución para los grandes agregados del gasto de la Administración Pública no financiera, detallándose luego un gráfico con la estructura porcentual del gasto según esta clasificación.

- El rubro que evidenció el mayor incremento porcentual respecto al primer semestre del año pasado fue el de *Servicios de Seguridad*, con un **41% en términos nominales** (-3% real). Este ítem representa el 11% del gasto total de la Provincia.
- En segundo lugar se ubicaron los *Servicios Sociales*, con un aumento del **31% interanual** (-10% real), rubro que se lleva el 60% del gasto total.
- Similar porcentaje de aumento tuvieron los *Servicios de la deuda pública*, 31% nominal (-10% real), si bien su participación es muy baja, llegando al 3% del total de erogaciones.
- El gasto en *Administración Gubernamental* aumentó un 27% nominal (el equivalente a una caída del 12% real), presentando una relevancia del 24% en el total.
- Finalmente, el rubro más afectado fue el de *Servicios Económicos*, con una caída nominal del 73% (-81% real), debido fundamentalmente a la merma en el gasto en capital, principal componente de estos servicios, que participan con un 2% en el gasto total.

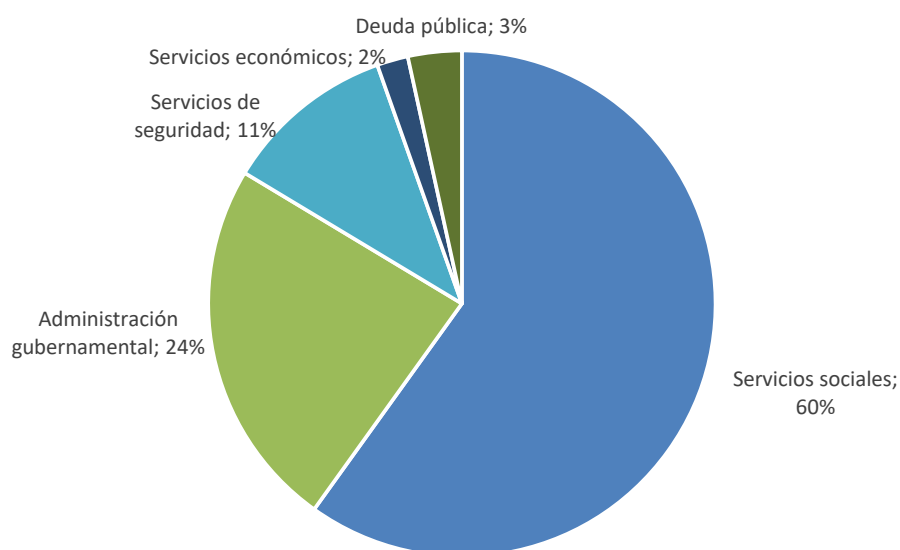
**Cuadro 3: Gasto por FINALIDAD. Administración Pública no financiera**  
En millones de \$ y variación % interanual, en términos nominales y reales

Componentes del Gasto por finalidad APFN (Cifras en millones de \$)	1º Semestre 2019	1º Semestre 2020	Var % interanual nominal	Var % interanual real
I. Administración gubernamental	32.005.692	40.734.837	27%	-12%
II. Servicios de seguridad	13.373.711	18.795.190	41%	-3%
III. Servicios sociales	78.367.777	102.777.516	31%	-10%
IV. Servicios económicos	12.591.855	3.404.106	-73%	-81%
V. Deuda pública	4.500.227	5.880.151	31%	-10%
<b>GASTO TOTAL</b>	<b>140.839</b>	<b>171.592</b>	<b>22%</b>	<b>-16%</b>

Fuente: Elaboración propia en base a estadísticas de <https://finanzas.cba.gov.ar/ejecuciones/>.



**Gráfico 3: Composición del Gasto por FINALIDAD.  
Administración Pública no financiera. 1° Semestre 2020**



Fuente: Elaboración propia en base a estadísticas de <https://finanzas.cba.gov.ar/ejecuciones/>.

## II. MODIFICACIONES DEL PRESUPUESTO

Al 30 de junio, el **presupuesto original de recursos** fue incrementado en unos **\$ 4.352 millones**, es decir un 1,3% más elevado, monto que se explica por las mayores transferencias de recursos por parte del gobierno nacional para atender los gastos relacionados con la pandemia (principalmente bajo la figura de Aportes del Tesoro Nacional- ATN, que fueron girados a todas las provincias).

Concretamente, se registraron en el primer semestre del año 6 Resoluciones Ministeriales que rectifican el presupuesto en dicho monto, según el siguiente detalle:

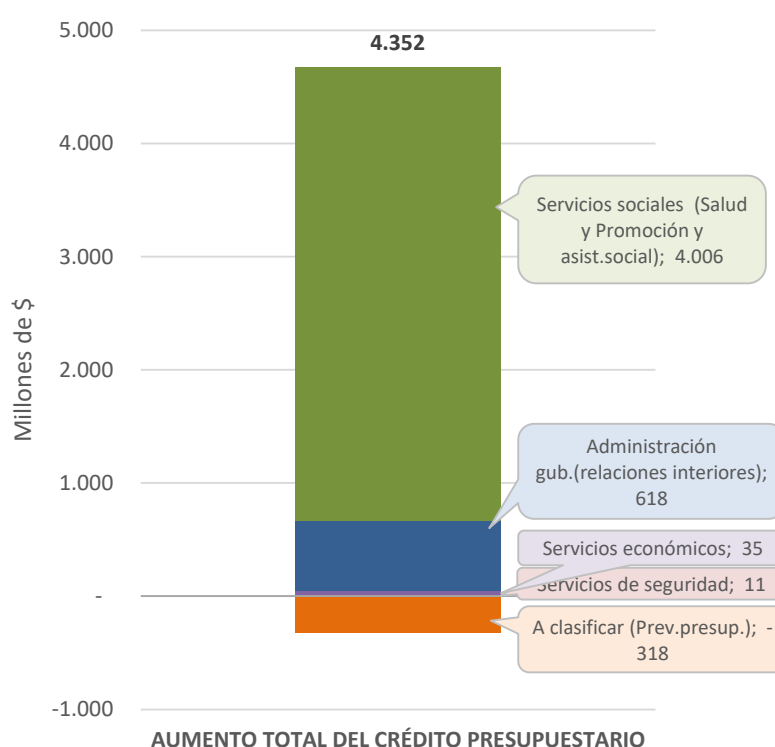
**Cuadro 4: Rectificaciones al Presupuesto**

Resolución N°	Importe (Millones de \$)
Resolución Ministerial N° 58	2.285
Resolución Ministerial N° 59	40
Resolución Ministerial N° 61	882
Resolución Ministerial N° 63	8
Resolución Ministerial N° 69	15
Resolución Ministerial N° 90	1.122
<b>TOTAL</b>	<b>4.352</b>

Fuente: Elaboración propia en base a estadísticas de <https://finanzas.cba.gov.ar/ejecuciones/>.

En consecuencia, el **crédito vigente para las erogaciones también fue incrementado en la misma magnitud**, habiéndose incrementado principalmente el presupuesto correspondiente al rubro Servicios Sociales (y dentro de éste al **Sector Salud** en mayor magnitud, y la **Promoción y Asistencia Social** en menor medida); y la Administración Gubernamental, puntualmente la función de **Relaciones Interiores** que corresponde a la coparticipación de los fondos hacia los municipios. El siguiente gráfico expone cómo se distribuyó el aumento de crédito presupuestario entre las grandes partidas por finalidad del gasto de la Administración Central.

**Gráfico 4: Distribución del aumento en el crédito presupuestario, por finalidad**



Fuente: Elaboración propia en base a estadísticas de <https://finanzas.cba.gov.ar/>

A su vez, de las 26 jurisdicciones que conforman la Administración Central, al 30 de junio se observan modificaciones en los créditos presupuestarios en 6 de ellas, siendo las principales las del **Ministerio de Salud**, con un aumento del 13% en el presupuesto asignado (a través de la creación del *Programa Fondo Para Atención Del Estado De Alerta, Prevención Y Acción Sanitaria Por Enfermedades Epidémicas*); del **Ministerio de Coordinación**, con un aumento del 15% en el presupuesto (por el aumento de las partidas al Programa Asistencia al Transporte Público); y en los **Gastos Generales de la Administración**, ya que en este ítem se registra la transferencia de fondos a los municipios (y da cuenta de la coparticipación de los recursos girados por Nación para la atención de los gastos de la Pandemia).

Dentro de cada jurisdicción, suelen observarse también modificaciones “compensadas”, con incrementos en algunos programas o partidas y reducciones en otras por la misma magnitud, con lo cual el crédito presupuestario asignado a la jurisdicción permanece inalterado.

Por caso, de los más de 300 programas que componen la Administración Central, se observan modificaciones en 48, siendo los más representativos en cuanto a magnitud los tres mencionados anteriormente (de hecho, los programas del Fondo Covid, el de coparticipación de los ATN a los municipios, y la Asistencia al Transporte, explican el 90% de las modificaciones del presupuesto). Asimismo, se observa en la mayoría de las jurisdicciones reducciones en el crédito vigente de los programas que componen los gastos centrales de cada jurisdicción.

**Cuadro 5: Modificaciones al Presupuesto. Jurisdicciones con incrementos (millones de \$)**

Jurisdicciones con incrementos en el monto presupuestado	Presupuesto original	Crédito vigente al 30/06	Variación en \$
103 - Ministerio De Coordinación	7.617	8.772	1.156
145 - Ministerio De Salud	27.601	31.101	3.500
155 - Ministerio De Servicios Públicos	5.856	5.864	8
165 - Ministerio De Desarrollo Social	7.372	7.474	102
170 - Gastos Generales De La Administración	66.535	69.454	2.920
450 - Defensoría de Derechos de Niñas, Niños y Adolescentes	78	89	11
<b>Total general</b>	<b>334.594</b>	<b>342.280</b>	<b>7.686</b>
Economías de gestión	3.334		-3.334
<b>TOTAL</b>			<b>4.352</b>

Fuente: Elaboración propia en base a estadísticas de <https://finanzas.cba.gov.ar/>.

### III. PORCENTAJE DE EJECUCIÓN DEL PRESUPUESTO

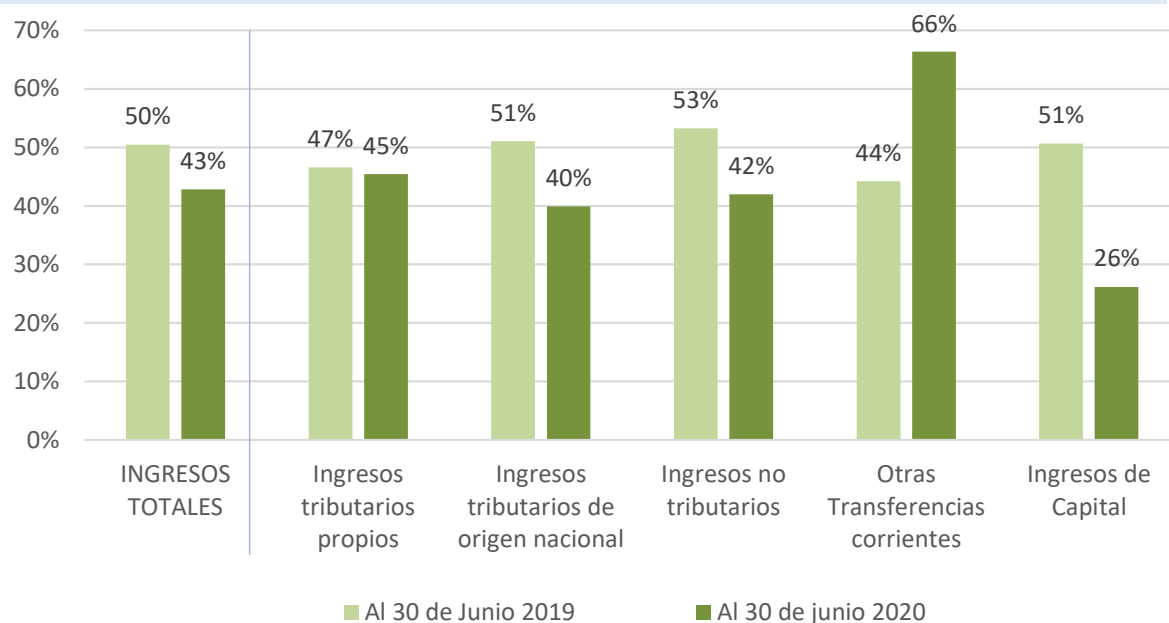
#### III. 1 Recaudación de Ingresos con relación al presupuesto

Con relación al presupuesto vigente para el año 2020, **al 30 de junio se había recaudado el 43% de los ingresos previstos para todo el año**. Esta cifra resulta inferior al 50% de recaudación que se había observado en el año 2019, lo que se explica claramente por la caída generalizada en los recursos reales de la Provincia, como resultado de la pandemia y la crisis económica resultante.

Desagregando entre los principales componentes de los ingresos se observa que los **ingresos tributarios propios** tuvieron un porcentaje de recaudación ligeramente más alto que el total de recursos, de un **45%**, mientras que el de los **ingresos por coparticipación nacional** fue más bajo, **40%**, tal como se ve reflejado en el siguiente gráfico.

El rubro **Otras transferencias corrientes** tuvo una relación bastante más elevada (con una recaudación que acumuló el 66% del monto presupuestado para todo el año) lo que es explicado por los montos de ATN transferidos para el combate contra la pandemia. Por el contrario, los **ingresos de capital** tuvieron la relación más baja, solo se recaudó el 26% de los montos previstos en el presupuesto, debido a las menores transferencias de capital del gobierno nacional.

**Gráfico 5: Ingresos recaudados al 30 de junio, en % de los Ingresos presupuestados**

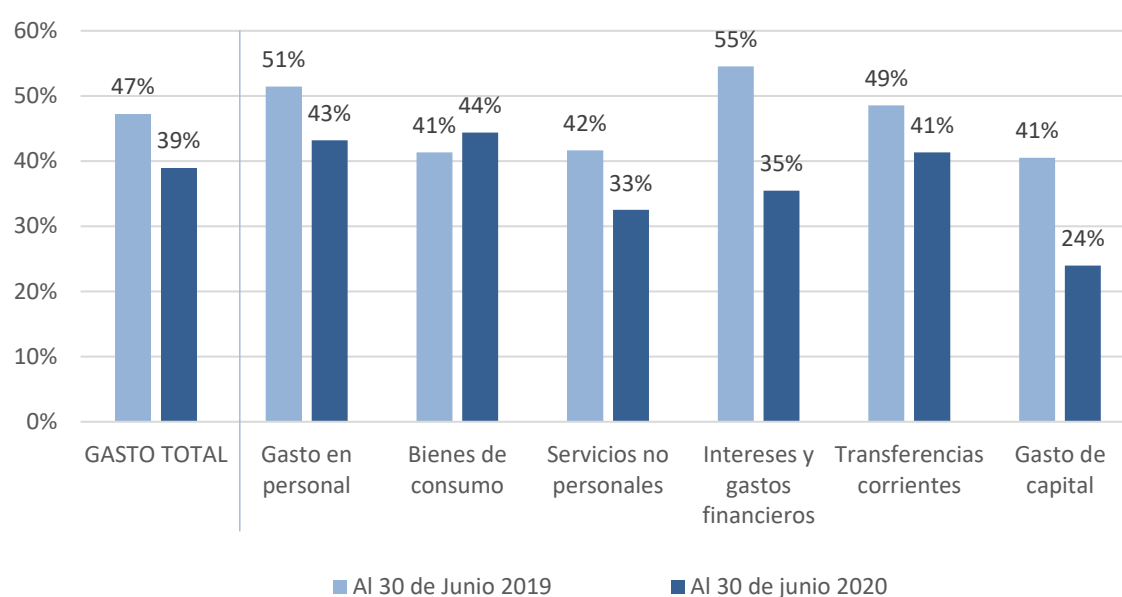


Fuente: Elaboración propia en base a estadísticas de <https://finanzas.cba.gov.ar/>

### III. 2 Ejecución del Gasto

En cuanto al **porcentaje de ejecución del gasto, al 30 de junio de 2020 se devengó el 39% del crédito vigente para la Administración Central**, inferior al porcentaje del devengamiento observado para el mismo período del 2019, debido al fuerte impacto de la crisis económica y social derivado del Covid, tal como se destacó para el caso de los ingresos.

**Gráfico 6: Gasto por objeto devengado, como % del crédito vigente**



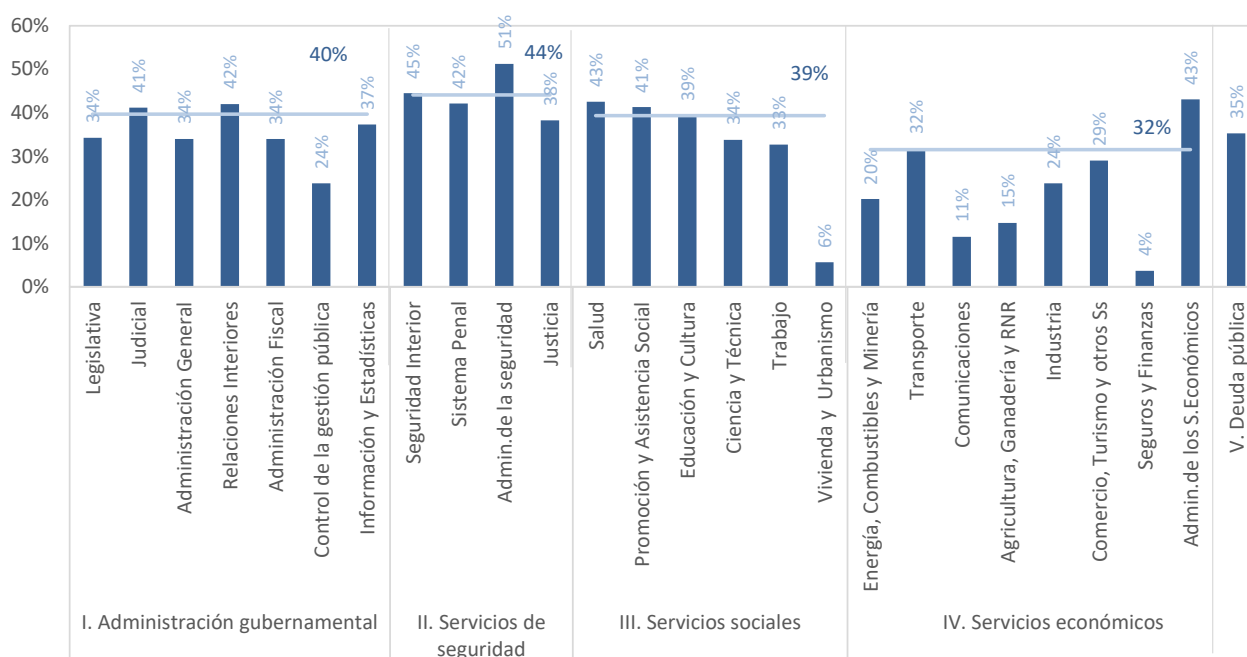
Fuente: Elaboración propia en base a estadísticas de <https://finanzas.cba.gov.ar/>

También se observan diferencias al desagregar por rubros y componentes, destacándose un **mayor porcentaje de ejecución de los gastos corrientes, y uno menor de los gastos de capital.**

Concretamente, los rubros con el mayor porcentaje de ejecución al primer semestre fueron *gasto en personal* (43%); *bienes de consumo* (44%); y *transferencias corrientes* (41%). Por el contrario el *gasto en capital* tuvo el porcentaje de ejecución más bajo, de un 24%. Prácticamente todos los rubros tuvieron un porcentaje de ejecución inferior al que se había observado al 30 de junio del año pasado, salvo el caso del gasto en bienes de consumo, en que fue ligeramente más alto el grado de devengamiento al primer semestre de 2020 que en el mismo período de 2019. Una desagregación mayor de este rubro muestra que este año el 72% de este gasto se destinó a productos farmacéuticos y medicinales, lo cual explica la mayor ejecución relativa de este componente.

Del análisis por **finalidad y función**, se observa que los rubros con mayor porcentaje de ejecución fueron los relacionados al *gasto en seguridad*, con una relación promedio gasto devengado/ presupuesto del 44%; el rubro *relaciones interiores* (corresponde a la coparticipación a los municipios), con un porcentaje del 42%; y el *gasto en salud*, que evidenció durante la primera mitad del año una ejecución del 43% del crédito vigente para todo el año.

**Gráfico 7: Gasto por finalidad y función devengado, como % del crédito vigente**



Fuente: Elaboración propia en base a estadísticas de <https://finanzas.cba.gov.ar/>