

ANÁLISIS DE LA RECAUDACIÓN MENSUAL EN LA PROVINCIA DE CÓRDOBA

Datos al mes de Octubre de 2019

OFICINA TECNICA DE PRESUPUESTO
LEGISLATURA DE LA PROVINCIA DE CÓRDOBA

Noviembre de 2019

Contenido

| | | |
|------|---|---|
| I. | RECAUDACIÓN DE LA PROVINCIA A OCTUBRE DE 2019 | 3 |
| II. | EVOLUCION MENSUAL DE LA RECAUDACIÓN..... | 4 |
| III. | PRINCIPALES CAUSAS DE LA CAÍDA EN LOS INGRESOS REALES | 5 |

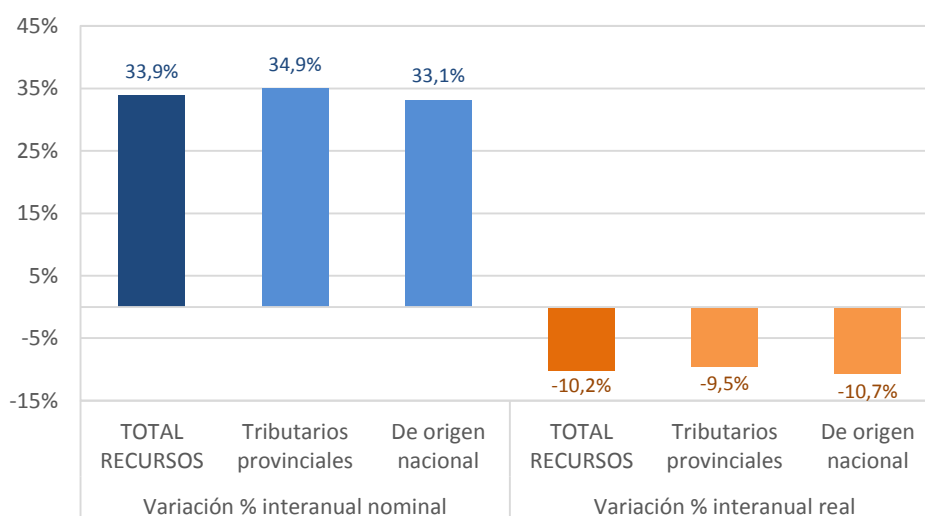
I. RECAUDACIÓN DE LA PROVINCIA A OCTUBRE DE 2019

- Durante octubre los **ingresos fiscales de la Provincia de Córdoba**, tanto propios como provenientes de la coparticipación federal, **continuaron creciendo a un ritmo inferior a la inflación**.
- La **recaudación total** alcanzó en octubre unos **\$20.014 millones**, evidenciando un **crecimiento nominal del 34%** en comparación con el mes de octubre del 2018. Si se descuenta la inflación anual, los **recursos fiscales** habrían **caído un 10,2% interanual en términos reales**.
- Desagregando el desempeño anual de la recaudación según sus principales componentes, se observa que la **recaudación propia** evidenció un aumento del **34,9% nominal (caída del 9,5% en términos reales)**, levemente superior que el crecimiento de los **recursos de coparticipación**, que fue del **33,1% (- 10,7% en términos reales)**.

Cuadro 1: Recaudación de la Provincia de Córdoba. Mes de Octubre
En millones de \$ y variación % interanual en términos *nominales y reales*

| Recursos | Octubre 2018 | Octubre 2019 | Var % interanual nominal | Var % interanual real |
|--|---------------|---------------|--------------------------|-----------------------|
| TOTAL RECURSOS | 14.948 | 20.014 | 33,9% | -10,2% |
| Recursos de origen provincial | 6.211 | 8.381 | 34,9% | -9,5% |
| Impuesto a los Ingresos brutos | 4.433 | 6.031 | 36,1% | -8,7% |
| Impuestos patrimoniales (inmobiliario y automotor) | 856 | 1.040 | 21,4% | -18,5% |
| Impuesto de Sellos | 617 | 890 | 44,4% | -3,2% |
| Otros recursos provinciales | 305 | 420 | 37,7% | -7,6% |
| Recursos de coparticipación nacional | 8.737 | 11.633 | 33,1% | -10,7% |

Gráfico 1: Evolución de los Ingresos de la Provincia de Córdoba. Octubre 2019 vs. Octubre 2018
En términos *nominales y reales*



Fuente: Elaboración propia en base a Informes de recaudación mensual. Ministerio de Finanzas.

II. EVOLUCION MENSUAL DE LA RECAUDACIÓN

- La trayectoria mensual de la recaudación muestra que **desde hace 16 meses los recursos fiscales con los que cuenta la Provincia vienen creciendo por debajo de la inflación**. Esto implica una **caída constante de los ingresos en términos reales**, que se traduce en una **pérdida acumulada de recursos por 24.582 millones de pesos desde julio de 2018**, según se estima desde el Ministerio de Finanzas.
- A diferencia de lo sucedido con anterioridad, en los dos últimos meses se modificó la trayectoria de los dos principales componentes de la recaudación, **observándose una caída más acentuada en el caso de los ingresos provenientes de la coparticipación que en el de los recursos propios**. Esta peor performance de los ingresos nacionales se debe, en gran parte, a la rebaja de impuestos como IVA y Ganancias, implementada por el gobierno nacional a mediados de agosto para amortiguar el efecto de la devaluación luego de las PASO.

Gráfico 2: Evolución de los Ingresos de la Provincia de Córdoba (en términos nominales) e inflación. Variación % interanual

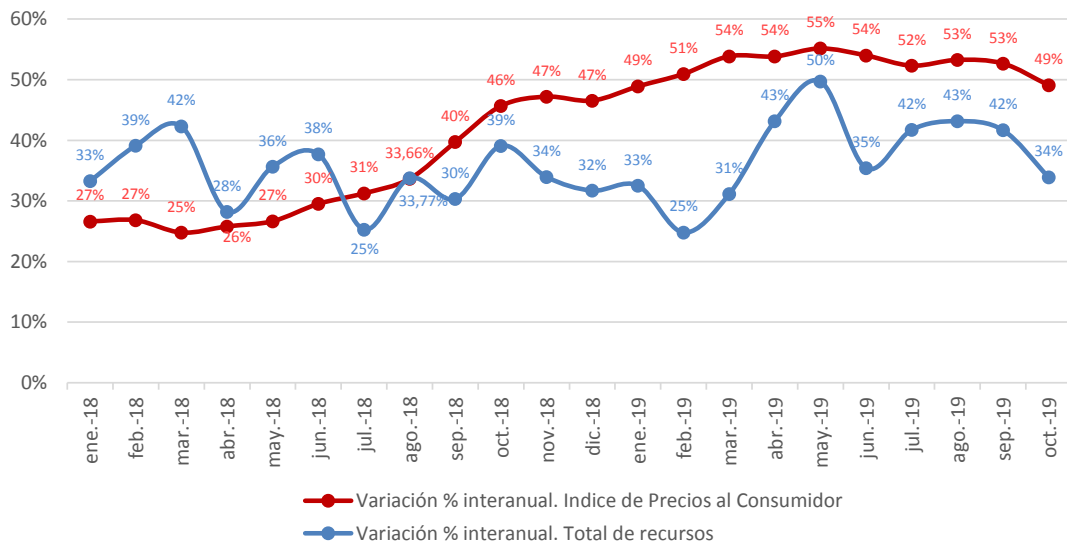
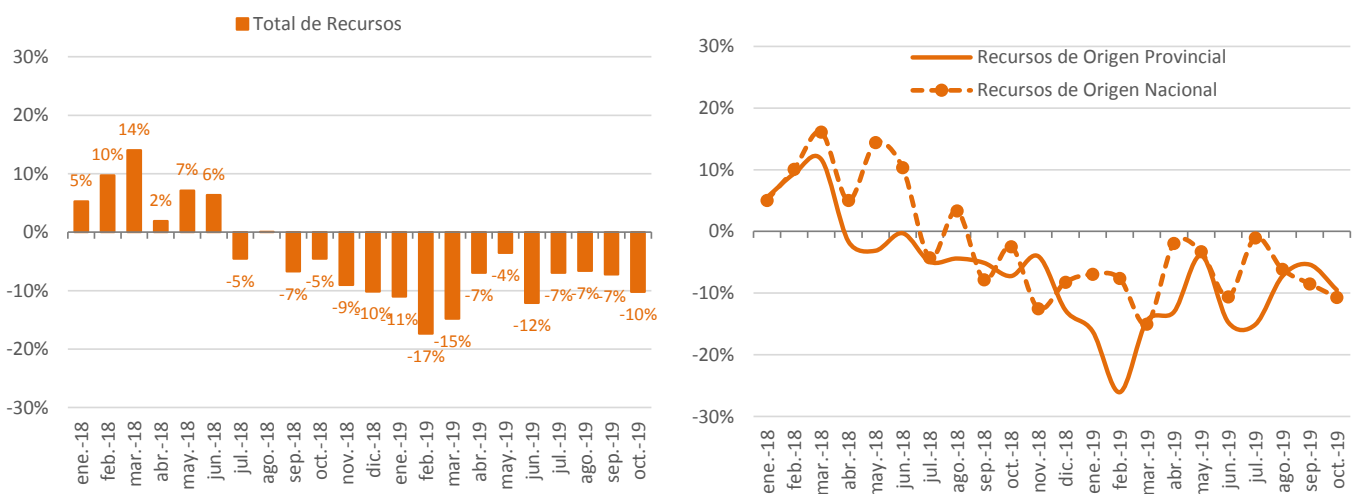


Gráfico 3: Evolución de los Ingresos de la Provincia de Córdoba (en términos reales). Var. % interanual

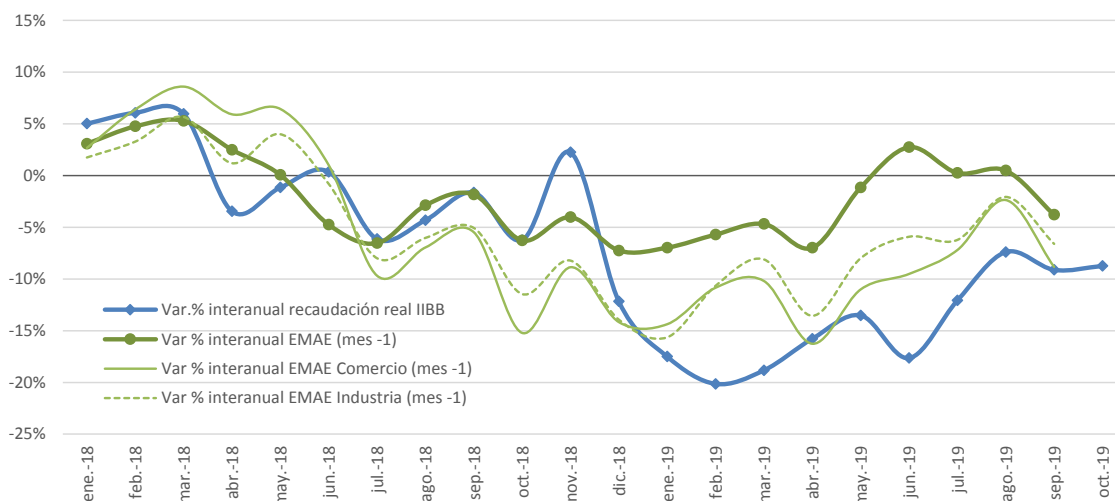


Fuente: Elaboración propia en base a Informes de recaudación mensual. Ministerio de Finanzas.

III. PRINCIPALES CAUSAS DE LA CAÍDA EN LOS INGRESOS REALES

- **La caída en los ingresos fiscales, tanto propios como provenientes de la Nación, se explica fundamentalmente por la profunda y persistente crisis macroeconómica por la que está atravesando el país.** Casi el 90% de los recursos de la Provincia de Córdoba provienen de impuestos directamente vinculados a la trayectoria de la economía (como por ejemplo, el IVA y el Impuesto a las Ganancias, por el lado de los recursos nacionales, y el Impuesto a los Ingresos Brutos y de Sellos, por el lado de los ingresos propios, son todos tributos que varían en línea con el desempeño económico).
- En el caso del **Impuesto a los Ingresos Brutos**, se observa una alta correlación con la actividad de sectores industriales y comerciales, que son a su vez dos de los rubros de la economía más afectados por la crisis actual. En el siguiente gráfico se muestra la relación entre la trayectoria de recaudación del Impuesto a los Ingresos Brutos y la evolución de la actividad económica, medida por el Estimador Mensual de Actividad Económica -EMAE- del mes anterior (presentándose tanto el indicador promedio como los sub-indicadores de las ramas del comercio y la industria). Se aprecia claramente cómo una caída en el nivel de actividad de los sectores comercial e industrial, es acompañada por disminuciones en la recaudación del Impuesto a los Ingresos Brutos al mes sub-siguiente y, a la inversa, la recuperación (incipiente) de la actividad en los meses de junio y julio fue acompañada de un freno en la caída de la recaudación en julio y agosto.

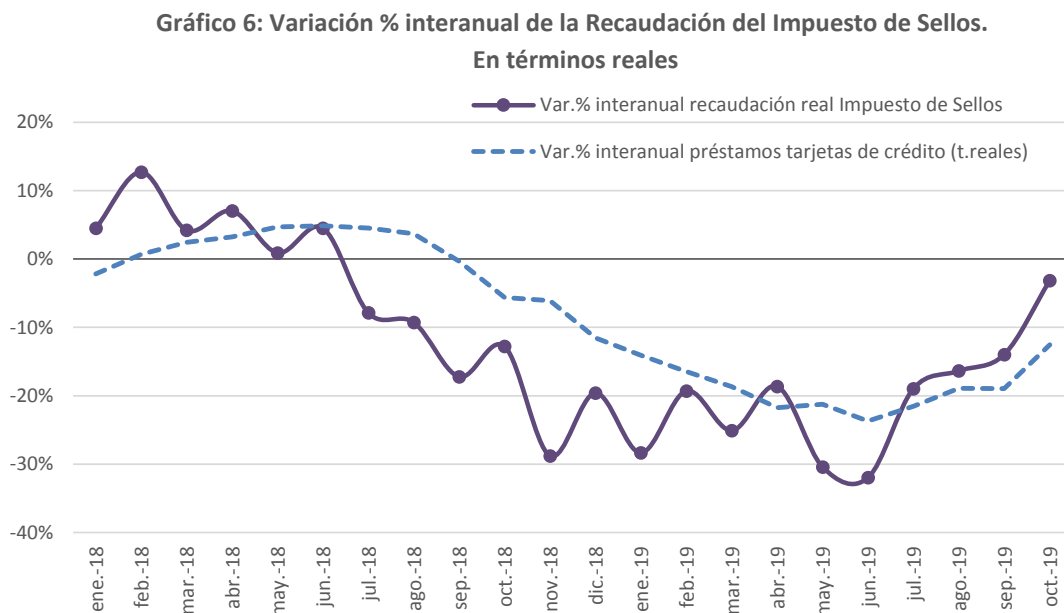
Gráfico 4: Relación entre evolución de la recaudación de IIBB y trayectoria de la actividad económica (EMAE). Variaciones % interanuales



Fuente: Elaboración propia en base a Informes de recaudación mensual, Ministerio de Finanzas; e INDEC.

- Adicionalmente, otro factor importante que explica parte de la caída en la recaudación del Impuesto a los Ingresos Brutos es la **rebaja de alícuotas** implementada en el marco del cumplimiento del Consenso Fiscal firmado entre la Nación y las Provincias con el objeto de reducir la presión tributaria de los impuestos que recaen sobre la actividad económica.

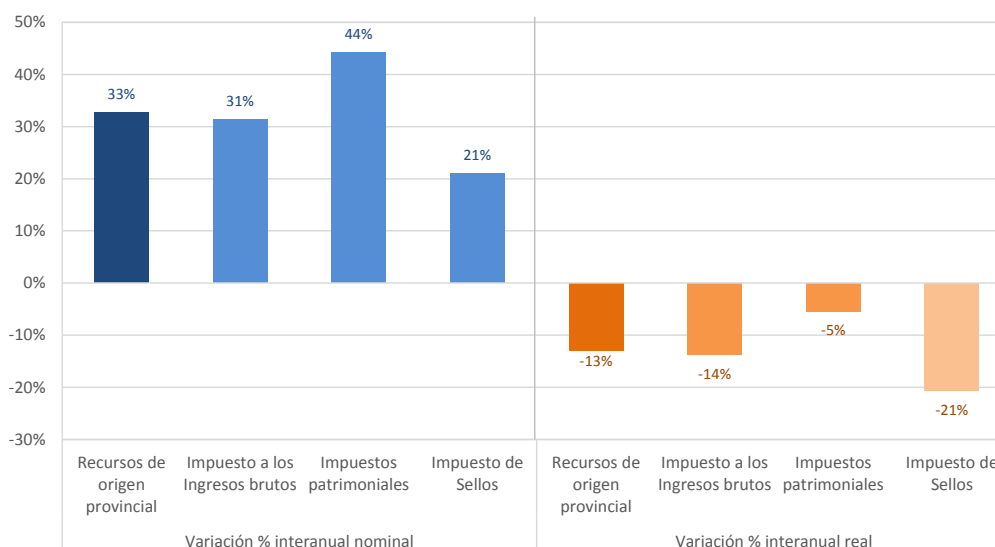
- La recaudación del **Impuesto de Sellos** también se encuentra estrechamente vinculada con la trayectoria de ciertas operaciones que se han visto afectadas por la crisis nacional, como por ejemplo, los préstamos, el consumo de las tarjetas de crédito, operaciones inmobiliarias, entre otras. Si bien la recaudación de este impuesto presenta caídas en términos reales desde hace más de un año, durante el mes de octubre la recaudación mostró cierta recuperación en comparación con los meses previos. En el siguiente gráfico se expone la evolución interanual de la recaudación del Impuesto de Sellos, en términos reales, y su correlación con la variación en los préstamos de tarjetas de crédito.



Fuente: Elaboración propia en base a Informes de recaudación mensual, Ministerio de Finanzas y estadísticas BCRA.

- Los **Impuestos patrimoniales**, como el inmobiliario y automotor, muestran una trayectoria más volátil en la comparación interanual mes a mes, debido a las modificaciones en las formas de liquidar el tributo (cambios en las fechas de vencimientos y mensualización de cuotas, por ejemplo). En consecuencia, el análisis de la evolución que ha tenido la recaudación de estos tributos debiera hacerse con los datos acumulados del año, de manera de aislar el impacto de estas modificaciones.
- En el acumulado del año, **la recaudación de los impuestos patrimoniales es la que habría evidenciado la mejor performance, en comparación con el resto de los ingresos provinciales**, al mostrar un crecimiento nominal del 46,4% con relación a la recaudación acumulada durante el mismo período del año pasado, que en términos reales se traduce en una **caída del 4,2%**. Por su parte, el Impuesto de Sellos es el que tuvo la peor performance cuando se analiza la recaudación acumulada de todo el año (a pesar de la recuperación de los últimos dos meses), con un crecimiento nominal de sólo el 21% (y una caída real del 21%), lo cual denota el impacto de la crisis en la actividad económica y en los recursos fiscales.

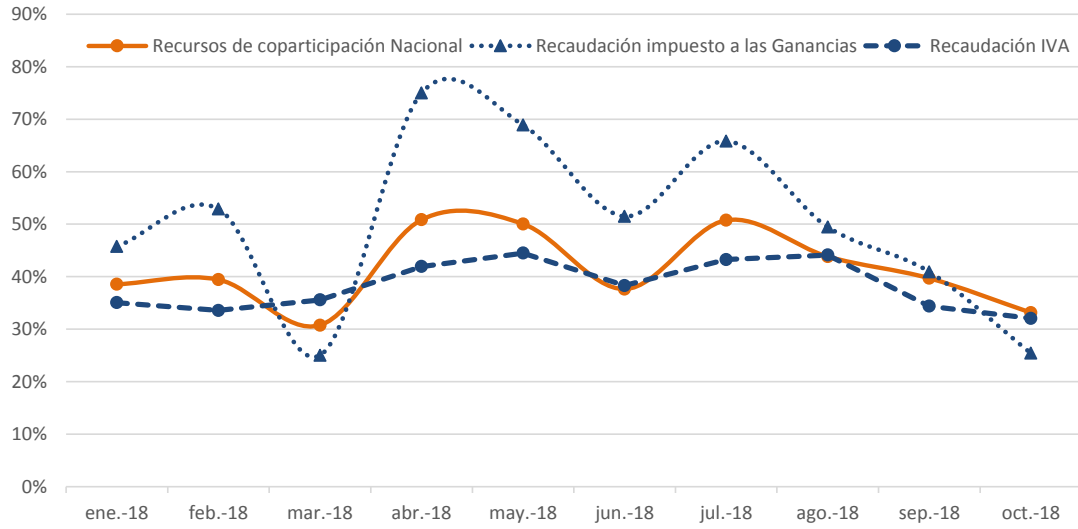
Gráfico 7: Evolución interanual de los Ingresos propios de la Provincia de Córdoba. Acumulado al mes de Octubre. En términos nominales y reales



Fuente: Elaboración propia en base a Informes de recaudación mensual, Ministerio de Finanzas.

- Finalmente, la **recaudación de impuestos a nivel nacional** creció un 42,8% en el mes de octubre, en términos nominales. Desde setiembre, la recaudación nacional muestra una importante desaceleración en comparación con meses anteriores, debido al impacto negativo del contexto macroeconómico adverso que se profundizó luego de las PASO y al costo fiscal derivado de las medidas de estímulo anunciadas durante agosto, tales como la eliminación del IVA a los productos de la canasta básica, la reducción parcial de aportes personales y el aumento en el mínimo no imponible del Impuesto a las Ganancias.
- A su vez, hay que tener en cuenta que la trayectoria de los diferentes componentes de la recaudación nacional fue distinta. Por caso, mientras que IVA y Ganancias aumentaron en octubre a un ritmo sustancialmente más bajo que la recaudación total, un 32% y 25% respectivamente (debido a las reformas de rebaja tributaria), otros tributos que no son coparticipables a las provincias tuvieron un desempeño más importante, como los Derechos de Exportación (que aumentaron un 176%) o el Impuesto a los Débitos y Créditos Bancarios (con una suba del 58%). En consecuencia, los **recursos de la provincia provenientes de la coparticipación federal de impuestos**, que están conformados principalmente por el IVA y Ganancias, evidenciaron durante octubre una **caída en términos reales** del 10,7%.

Gráfico 8: Evolución de la Recaudación Nacional (IVA y Ganancias) y de los recursos por coparticipación de Córdoba. Variación % interanual. En términos nominales



Fuente: Elaboración propia en base a Informes de recaudación mensual, Ministerio de Finanzas.