

INFORME DE INVERSIÓN PÚBLICA NACIONAL

Evolución y distribución por provincias. 2º Trimestre 2019

OFICINA TECNICA DE PRESUPUESTO
LEGISLATURA DE LA PROVINCIA DE CÓRDOBA

Septiembre de 2019

Contenido

SINTESIS	3
I. COMPONENTES DE LA INVERSIÓN PÚBLICA NACIONAL	4
II. EVOLUCIÓN DE LA INVERSIÓN EN EL 2º TRIMESTRE DE 2019	5
III. DISTRIBUCIÓN DE LA INVERSIÓN PÚBLICA POR REGIÓN Y PROVINCIA	6
IV. EVOLUCIÓN DE LA INVERSIÓN PÚBLICA POR REGIÓN Y PROVINCIA	8

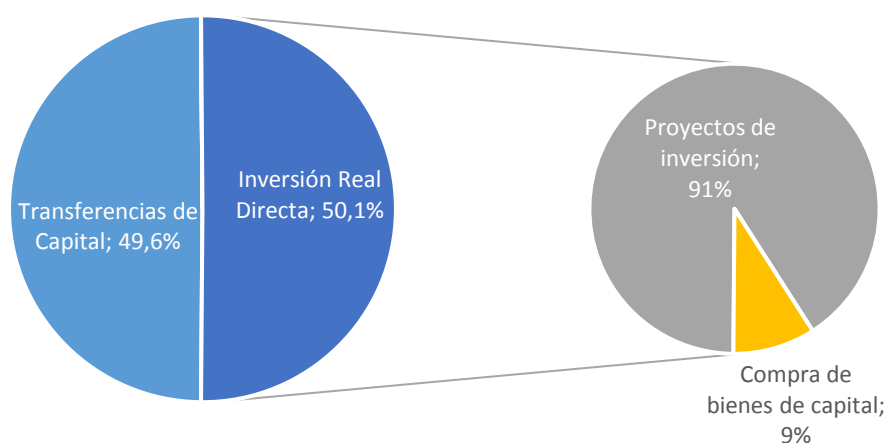
SINTESIS

- La **Inversión Pública Nacional** evidenció durante el **2º trimestre del año 2019** una **caída del 43% en términos reales**, con relación al mismo período del año 2018.
- Los **dos componentes** que conforman la inversión tuvieron un **comportamiento dispar**: mientras que las **transferencias de capital** se redujeron un **62%**, la **inversión real directa** (esto es, los proyectos de inversión ejecutados por cuenta del gobierno nacional) se incrementó un **12%** (ambos casos en términos reales). No obstante, la suba en la inversión real directa no llegó a compensar la caída de las transferencias.
- De este modo, la **participación de la inversión en el gasto total** de la Administración Pública Nacional se redujo de un **6%** en 2018, a un **4%** en el 2º trimestre de 2019.
- En torno a estos valores promedio, se observa cierta **heterogeneidad tanto en la composición como en cuanto a la evolución de la inversión pública nacional**, entre regiones geográficas y entre provincias.
- Por caso, la **región Pampeana concentró el 50%** de la inversión pública nacional del segundo trimestre del corriente año, fundamentalmente por el gasto llevado adelante en **CABA** y en **Provincia de Buenos Aires**, que tuvieron una participación del **24%** y **17%**, respectivamente, sobre el total.
- En **términos per cápita**, los mayores montos se verificaron en **La Rioja, CABA**, y las provincias patagónicas de **Tierra del Fuego y Neuquén**.
- Por el contrario, los menores montos invertidos por habitante se dieron en Tucumán, Santa Fe, Entre Ríos, Buenos Aires, Mendoza, Córdoba, Santa Cruz y La Pampa.
- En cuanto a la evolución, el mayor aumento de la inversión se dio en el caso interprovincial, y en las jurisdicciones de San Juan, Buenos Aires, Salta, Misiones y Santiago del Estero. Solo este grupo tuvo aumento de la inversión pública nacional en términos reales, mientras que para las restantes 19 jurisdicciones, la inversión pública nacional se redujo durante el segundo trimestre del año.

I. COMPONENTES DE LA INVERSIÓN PÚBLICA NACIONAL

- La **INVERSIÓN PÚBLICA** de la Administración Pública Nacional comprende dos grandes conceptos: la **Inversión Real Directa** y las **Transferencias de Capital**. Al segundo trimestre de 2019, ambos componentes participaban, en promedio, de manera pareja, con un 50% cada uno en el total de la Inversión Nacional.
- A su vez, la **Inversión Real Directa** está compuesta por la *adquisición de bienes de capital* a terceros y por la producción de bienes de capital por cuenta de la propia unidad ejecutora del sector público, denominándose a este último caso *proyectos de inversión*, que son los de mayor preponderancia participando en promedio con un 91% de la Inversión Real Directa.

Gráfico 1: Composición de la Inversión Pública Nacional. 2º Trimestre de 2019.



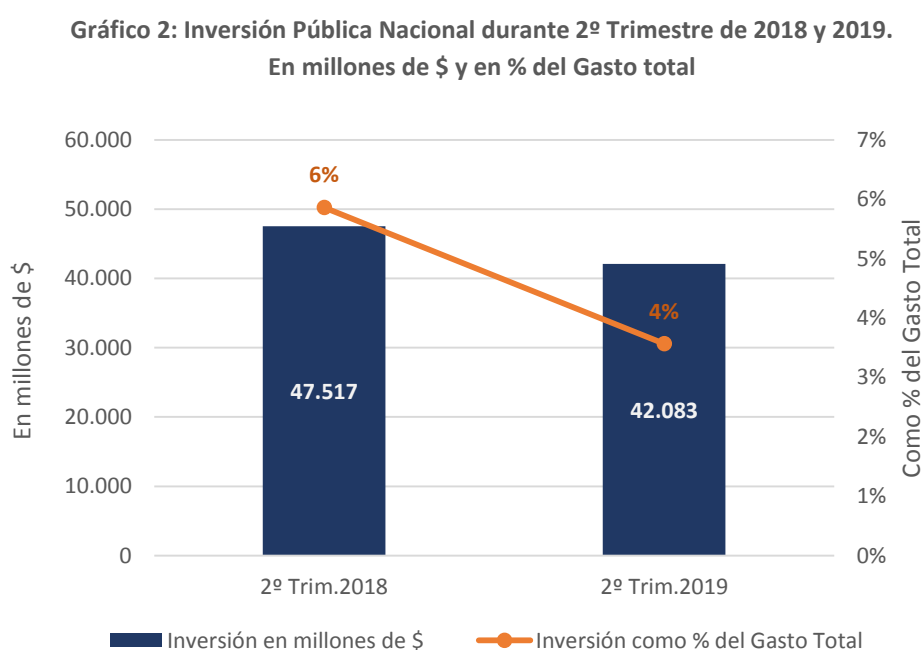
Fuente: Elaboración propia en base a Ministerio de Hacienda de la Nación y Oficina de Presupuesto del Congreso.

- A continuación, se analiza cómo evolucionó la Inversión Pública nacional en el segundo trimestre del 2019, desagregando entre sus principales componentes y detallando cómo fue el gasto de cada concepto por provincia.
- Se considera información proveniente del Ministerio de Hacienda de la Nación y también se toma como base el informe elaborado por la Oficina de Presupuesto del Congreso de la Nación¹.

¹ Informe de Ejecución Presupuestaria de Inversión Pública Nacional. Segundo trimestre de 2019. <https://www.opc.gob.ar/categoria/informes/>

II. EVOLUCIÓN DE LA INVERSIÓN EN EL 2º TRIMESTRE DE 2019

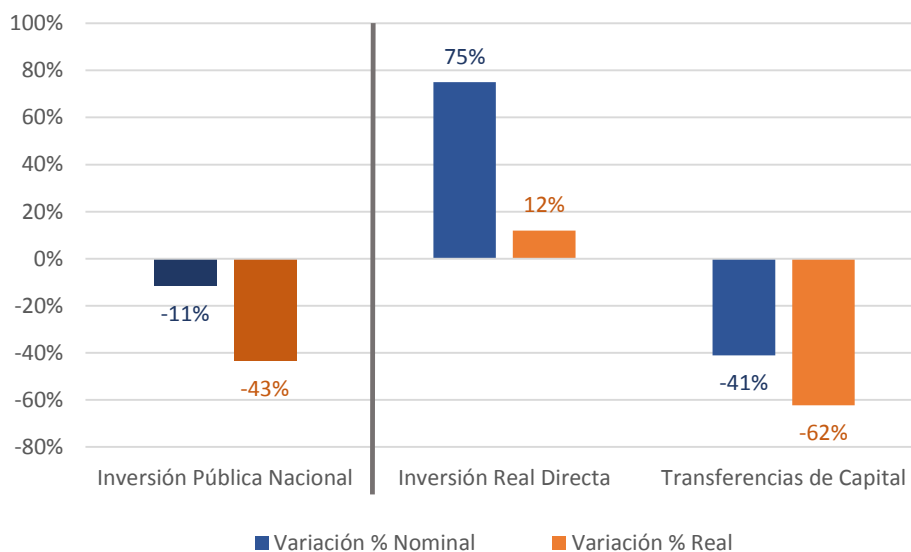
- La **Inversión Pública Nacional durante el 2º trimestre del 2019** alcanzó los 42.000 millones de pesos, mostrando una **caída del 11%** en términos nominales con relación a la inversión del mismo período del anterior.
- Si se descuenta la inflación promedio para ese período, la **Inversión Pública Nacional** tuvo en el 2º trimestre una **caída del 43% interanual en términos reales**.
- Con relación a su grado de importancia, la **Inversión Pública Nacional** representó en el segundo trimestre de 2019 un **4% del Gasto total** de la Administración Pública Nacional, evidenciando una ligera caída respecto al mismo período del 2018, momento en que significaba un 6% de las erogaciones.



Fuente: Elaboración propia en base a Ministerio de Hacienda de la Nación y Oficina de Presupuesto del Congreso.

- Desagregando entre los dos componentes que conforman la Inversión Pública, se observa un comportamiento dispar entre ambos: la **Inversión Real Directa** (principalmente compuesta por proyectos de inversión ejecutados directamente por la Nación) tuvo en el segundo trimestre un importante **crecimiento interanual, del 75% en términos nominales** (que implica una suba del 12% en términos reales); mientras que las **Transferencias de Capital** tuvieron un desplome considerable, **del -41% nominal** (y -62% real), atribuible fundamentalmente a la eliminación en agosto de 2018 del Fondo Federal Solidario (que era distribuido hacia las provincias en la forma de transferencias de capital). Esta caída en las transferencias fue más fuerte que la mejora en la inversión real directa, con lo cual el efecto total sobre la inversión pública fue el de la reducción durante 2019, ya mencionada previamente.

Gráfico 3: Evolución de la Inversión Pública Nacional y sus componentes.
2º Trimestre 2019 vs. 2º Trimestre 2018. En términos nominales y reales

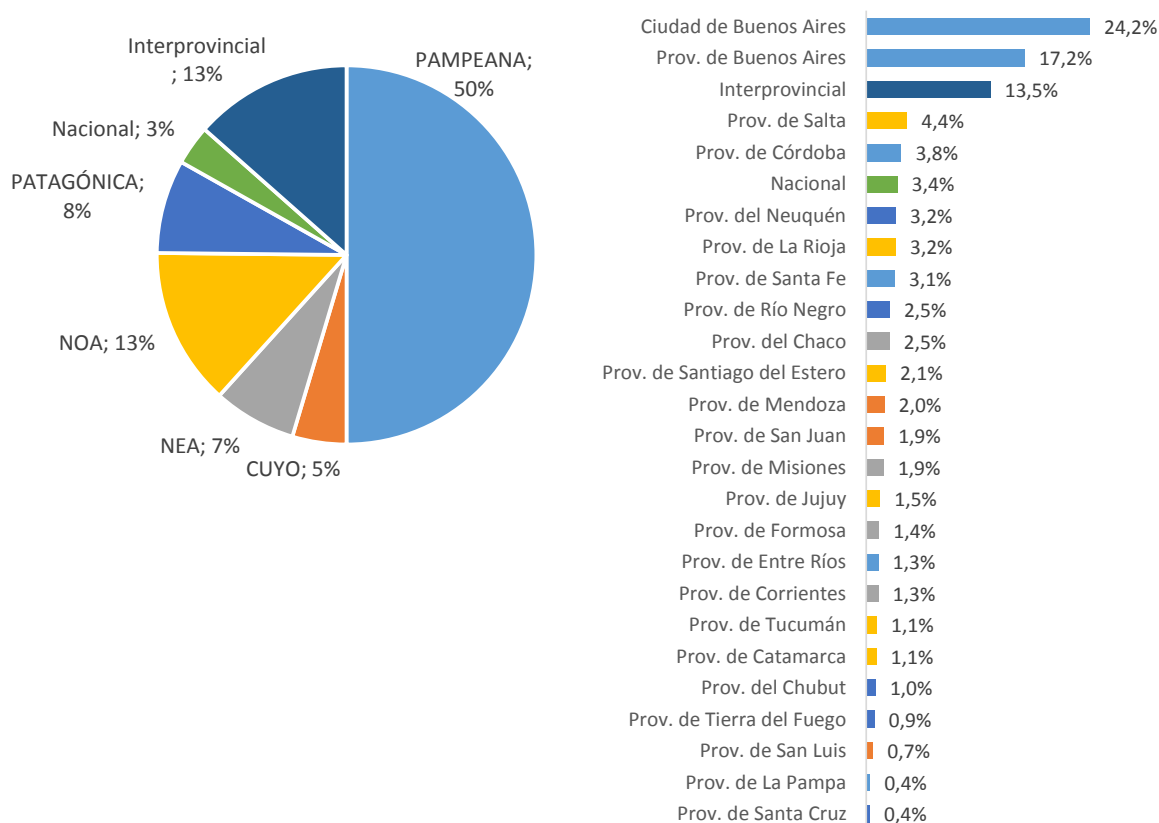


Fuente: Elaboración propia en base a Ministerio de Hacienda de la Nación y Oficina de Presupuesto del Congreso.

III. DISTRIBUCIÓN DE LA INVERSIÓN PÚBLICA POR REGIÓN Y PROVINCIA

- En cuanto a la distribución de la inversión pública nacional a lo largo del país, se observa cierta **heterogeneidad**, tanto **entre regiones** como **entre provincias**.
- La **región Pampeana** concentró el **50% de la inversión pública nacional** del segundo trimestre del corriente año, fundamentalmente por el gasto llevado adelante en **CABA** y en **Provincia de Buenos Aires**, con un **24% y 17%**, respectivamente, del total. Dentro de la región, bastante más atrás se ubicó la inversión en las provincias de Córdoba (3,8%), Santa Fe (3,1%) y Entre Ríos (1,3%).
- En segundo lugar de importancia se encuentra la inversión sin región específica, compuesta por la inversión “interprovincial” y la “nacional”, que en conjunto representan el 17% de la inversión pública total.
- La región del Noroeste **-NOA-**, tuvo un **13%** de participación en la inversión total, sobresaliendo en este caso las provincias de **Salta** (4,4%) y **La Rioja** (3,8%).
- En el caso de la región **Patagónica** (que representó el 8% del total), se destacó la inversión en la Provincia de **Neuquén**, con una participación del 3,2% en el total de la inversión pública; mientras que en el **Noreste argentino -NEA-** (que se llevó el 7% de la inversión) y en **Cuyo** (un 5%), la distribución entre provincias fue más pareja.

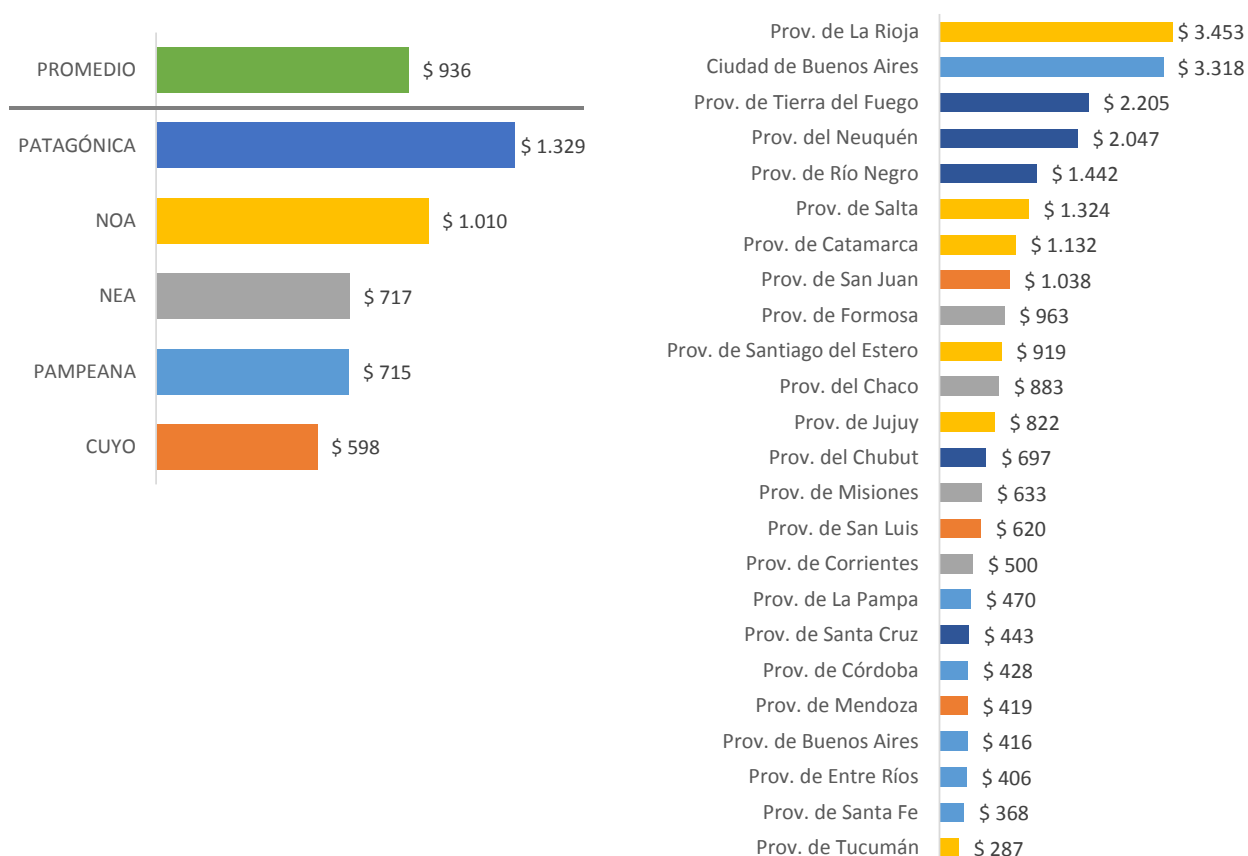
Gráfico 4: Distribución de la Inversión Pública por regiones y provincias. 2º Trimestre 2019



Fuente: Elaboración propia en base a Ministerio de Hacienda de la Nación y Oficina de Presupuesto del Congreso.

- Además del análisis de los montos globales de la inversión pública nacional llevada adelante en cada provincia, es preciso tener en cuenta también los montos per cápita, debido a la diferente concentración de la población a lo largo de todo el país.
- En este caso también se observa una importante heterogeneidad entre regiones, y dentro de cada una ellas, entre las provincias.
- El **monto promedio invertido** en todo el país **por habitante fue de \$ 936** durante el segundo trimestre del año, siendo mayor el monto en la **Región Patagónica**, debido a su reducida población, con un promedio de 1.329 por habitante (se destacan Tierra del Fuego y Neuquén, en ambos casos con más de \$2.000 por habitante).
- **NOA** también presenta un monto invertido per cápita mayor al promedio, \$1.010, siendo en este caso Salta y Catamarca las jurisdicciones de mayor cifra por habitante. En el otro extremo de la región, se ubica Tucumán, con \$287.
- Por otro lado, las regiones de **Cuyo, Pampeana y NEA** son las que presentaron durante el segundo trimestre del año un **menor monto de inversión pública per cápita**, siendo las jurisdicciones de Santa Fe, Entre Ríos, Buenos Aires, Mendoza y Córdoba las que tuvieron el menor gasto por habitante, inferior a los \$ 500.

Gráfico 5: Inversión Pública Nacional *per cápita*, por regiones y provincias. En \$ 2º Trimestre 2019

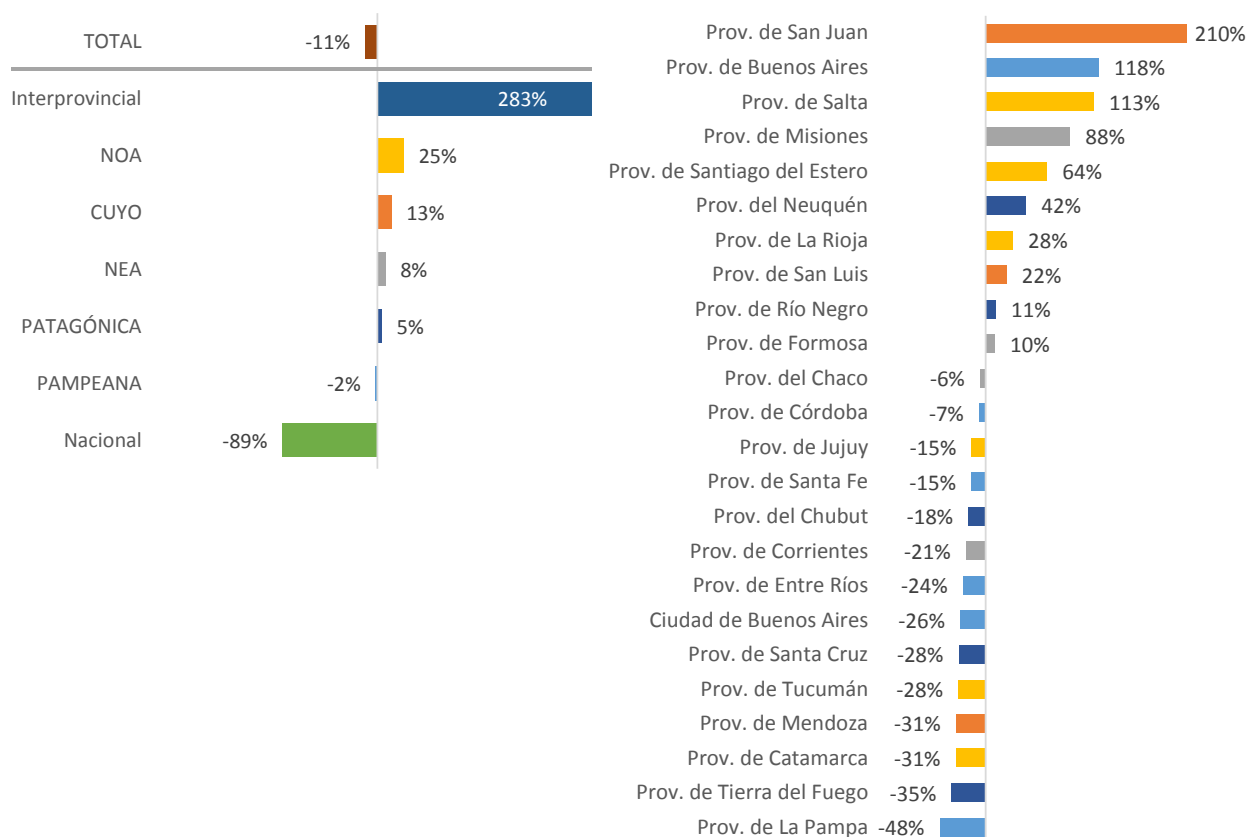


Fuente: Elaboración propia en base a Ministerio de Hacienda de la Nación y Oficina de Presupuesto del Congreso.

IV. EVOLUCIÓN DE LA INVERSIÓN PÚBLICA POR REGIÓN Y PROVINCIA

- En torno a la caída en promedio del 11% nominal, se observa **que la evolución de la Inversión Pública nacional durante el 2º trimestre del 2019 también fue dispar entre regiones geográficas y entre las propias jurisdicciones.**
- El mayor incremento de la inversión se dio en el caso de la inversión interprovincial, que son obras que benefician a más de una jurisdicción y que presentaron un aumento en términos nominales de 282% con relación al mismo semestre del año anterior.
- Cuando se desagrega entre provincias, se observa que el mayor aumento en la inversión pública nacional se dio en las jurisdicciones de San Juan, Provincia de Buenos Aires y Salta, con incrementos nominales interanuales del 210%, 118% y 113%, respectivamente. Le siguieron Misiones con una suba del 88% y Santiago del Estero, con aumentos de 64%.
- Si se descontara la inflación de estas variaciones, solo estas 5 provincias (más el caso interprovincial) habrían tenido un aumento de la inversión en términos reales, mientras que para las restantes 19 jurisdicciones, la inversión pública nacional se habría reducido durante el segundo trimestre del año.

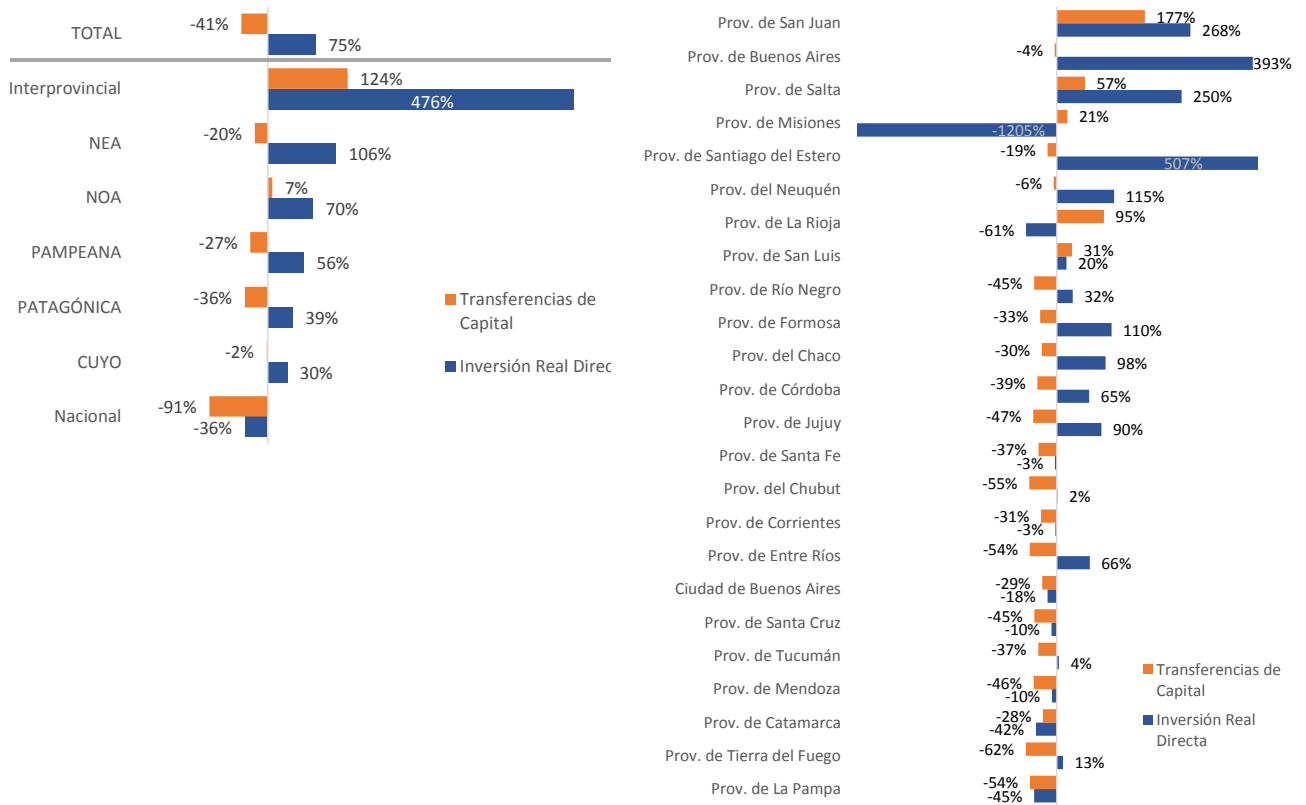
**Gráfico 6: Evolución de la Inversión Pública Nacional por regiones y provincias.
2º Trimestre 2019 vs. 2º Trimestre 2018. En términos *nominales***



Fuente: Elaboración propia en base a Ministerio de Hacienda de la Nación y Oficina de Presupuesto del Congreso.

- Ahora bien, desagregando entre los dos componentes de la inversión pública (inversión real directa y transferencias de capital) se aprecia que su evolución también resultó diferente según la región y la provincia.
- El siguiente gráfico muestra la trayectoria de cada componente, desagregada por jurisdicción. Allí puede observarse que mientras que el rubro de transferencias de capital tuvo una caída importante en casi todas las provincias, la inversión real directa por el contrario evidenció aumentos en 10 de las 24 jurisdicciones. En el caso interprovincial, ambos componentes se incrementaron significativamente en términos reales.

**Gráfico 7: Evolución de la Inversión Pública Nacional por rubros *Inversión Real Directa* y *Transferencias de Capital*.
2º Trimestre 2019 vs. 2º Trimestre 2018. En términos *nominales***



Fuente: Elaboración propia en base a Ministerio de Hacienda de la Nación y Oficina de Presupuesto del Congreso.