

INDICADORES FISCALES PROVINCIALES COMPARADOS

**INFORME DE ANÁLISIS DE EJECUCIONES PRESUPUESTARIAS PROVINCIALES.
CÓRDOBA FRENTE AL RESTO DE JURISDICCIONES**

**OFICINA TECNICA DE PRESUPUESTO
LEGISLATURA DE LA PROVINCIA DE CÓRDOBA**

INFORME N°3

Agosto de 2017

Contenido

SINTESIS.....	3
I. INTRODUCCIÓN	5
II. PRINCIPALES INDICADORES FISCALES PARA 2016.....	6
II. 1 Indicadores de <i>tamaño</i> del Sector Público.....	6
II. 2 Indicadores de <i>resultado económico o financiero</i> del Sector Público.....	8
II. 3 Indicadores de <i>recursos</i> del Sector Público.....	10
II. 4 Indicadores de <i>gasto</i> del Sector Público	13
II. 5 Indicadores de <i>gasto por finalidad y función</i> del Sector Público	17
II. 6 Indicadores de <i>endeudamiento</i> del Sector Público.....	18
III. EVOLUCIÓN DE VARIABLES FISCALES EN EL 1º TRIMESTRE DE 2017	19

SINTESIS

- El presente informe brinda una **radiografía de las finanzas públicas provinciales** con el objeto de **analizar a la Provincia de Córdoba en términos relativos** al resto de las jurisdicciones y, fundamentalmente, al grupo de provincias más grandes, como **Buenos Aires, Santa Fe y Mendoza**.
- La comparación se realiza mediante la construcción de **15 indicadores** relacionados con los *ingresos, egresos, tamaño del estado, resultado financiero* y *endeudamiento*, utilizando información de la Dirección Nacional de Coordinación Fiscal con las Provincias al 2016 (o 2015 en ciertos casos). Para el análisis de las trayectorias de las principales variables fiscales durante el primer trimestre de 2017, se utilizó información publicada en los sitios web de los gobiernos de las 4 provincias más grandes.
- Se analiza **Administración Central + Organismos Descentralizados** (excluyendo Cajas de Jubilaciones provinciales).
- Aspectos **CUALITATIVOS** a destacar, que surgen del análisis de los **sitios web de cada provincia**:
 - ✓ Las cuatro provincias analizadas brindan información **actualizada y desagregada** de sus ejecuciones presupuestarias.
 - ✓ **Santa Fe** se destaca por presentar un link a los cuadros en Excel, lo cual facilita y agiliza el manejo de los datos.
 - ✓ **Córdoba** es la única que presenta la ejecución por programas y el comprobante de ejecución del gasto.
 - ✓ **Mendoza** no publica información referida al gasto por finalidad y función.
 - ✓ **Buenos Aires** no publica nada relativo a la planta de personal.
- A continuación se destacan los principales resultados **CUANTITATIVOS**.
 - ✓ Los indicadores referidos al *Tamaño del Estado (gasto público per cápita y empleados públicos por cada 1000 habitantes)*, evidencian que Córdoba y Buenos Aires son las jurisdicciones de menores valores en relación a la población.
 - ✓ En cuanto al *resultado financiero como porcentaje de los ingresos totales*, en 2016 Córdoba fue la única de las 4 provincias grandes que obtuvo resultado superavitario. Cabe destacar que en ese año tanto Córdoba como Santa Fe recibieron recursos extra vinculados al recupero de los fondos del 15% de la pre-coparticipación que, evidentemente contribuyeron a fortalecer el ahorro fiscal.
 - ✓ Buenos Aires es la provincia con mayor grado de *autonomía fiscal (ingresos tributarios propios/Ingresos totales)*, seguida por Mendoza y ubicándose en tercer lugar Santa Fe y Córdoba.
 - ✓ Como contraposición el indicador del grado de *dependencia de las transferencias por coparticipación* ubica a Buenos Aires como la provincia que recibe la menor proporción de estos recursos, seguida luego por Mendoza, y estando más arriba Córdoba y Santa Fe.
 - ✓ Dentro de los recursos tributarios propios, la recaudación del *Impuesto a los Ingresos Brutos representa*, en la mayoría de las provincias, la principal fuente propia de ingresos.

- ✓ Entre los indicadores de gasto, el ratio Gasto en Personal/ Gasto Total suele ser elevado en el ámbito provincial de gobierno. La Provincia de Córdoba se ubica con porcentajes por debajo de los destinados a remuneraciones en Santa Fe, Mendoza y Buenos Aires.
- ✓ En cuanto al indicador de Rentas de la Propiedad/ Gasto Total Córdoba se ubica a nivel país dentro del grupo de jurisdicciones con el mayor ratio, si bien es superada por las provincias de Buenos Aires y Mendoza.
- ✓ Dentro de la selección de las 4 jurisdicciones más grandes, Córdoba fue la que mayor ratio Gasto en Capital/ Gasto Total tuvo en 2016.
- ✓ Las provincias más grandes del país son las que ocupan los primeros puestos del ranking en materia de correspondencia fiscal (Ingresos tributarios propios/ Gasto Total), ubicándose Córdoba por detrás de Buenos Aires, y con valores similares a los de Mendoza y Santa Fe.
- ✓ En cuanto a la proporción del gasto destinado a salud, Córdoba se ubica algo por encima de Buenos Aires y Mendoza en este indicador, y por debajo de Santa Fe.
- ✓ Por el contrario, la participación del gasto en educación y cultura en el Gasto total de la Provincia de Córdoba está entre las más elevadas, por encima de Mendoza, y por debajo de Santa Fe y Buenos Aires.
- ✓ En materia de endeudamiento público, los indicadores de Stock de deuda per cápita y Stock de deuda/ Ingresos totales posicionan a Buenos Aires como la provincia de mayor nivel de endeudamiento relativo, seguida por Mendoza, Córdoba y en último lugar Santa Fe.

- El siguiente cuadro **sintetiza los indicadores fiscales para las 4 provincias consideradas** (en el cuerpo del informe se amplían los resultados para el resto de las provincias).

SINTESIS DE INDICADORES FISCALES AL 2016		Buenos Aires	Córdoba	Mendoza	Santa Fe
Tamaño del Estado	1- Gasto total per cápita	\$ 21.281	\$ 27.531	\$ 28.064	\$ 27.623
	2- Empleados públicos por cada mil habitantes	41	36	44	41
Equilibrio fiscal	3- Resultado financiero /Ingresos Totales	-8,9%	2,9%	-6,3%	-0,4%
Indicadores de ingresos	4- Autonomía fiscal: Ingresos tributarios propios / Ingresos totales	48,4%	29,4%	32,8%	31,9%
	5- Grado de dependencia: Ingresos por Coparticipación/ IT	30,8%	49,3%	43,9%	57,2%
	6- Estructura tributaria: Impuesto a los Ingresos Brutos/ Ingresos propios	72,9%	77,2%	77,8%	79,0%
	7- Estructura tributaria: Impuestos patrimoniales/ Ingresos propios	14,4%	10,6%	11,1%	9,7%
Indicadores de gasto	8- Gasto en personal/ Gasto Total	55,3%	48,3%	53,9%	52,7%
	9- Rentas de la propiedad/ Gasto Total	3,2%	2,7%	4,5%	0,3%
	10- Gasto en Capital/ Gasto Total	8,1%	12,1%	7,9%	11,4%
	11- Correspondencia Fiscal: Ingresos tributarios propios/ GT	44,4%	31,1%	30,8%	31,8%
	12- Gasto en salud/ Gasto Total (Año 2015)	8,5%	10,0%	9,0%	11,6%
	13- Gasto en educación y cultura/ Gasto Total (Año 2015)	37,0%	33,2%	30,2%	35,9%
Indicadores de endeudamiento	14- Stock de deuda per cápita	\$ 11.656	\$ 7.902	\$ 13.709	\$ 2.146
	15- Stock de deuda/ Ingresos totales	60,8%	27,9%	52,7%	7,3%

Fuente: Elaboración propia en base a la Dirección Nacional de Coordinación Fiscal con las Provincias.

Nota: La escala cromática de colores se establece automáticamente en términos comparativos sólo entre las cuatro provincias.

I. INTRODUCCIÓN

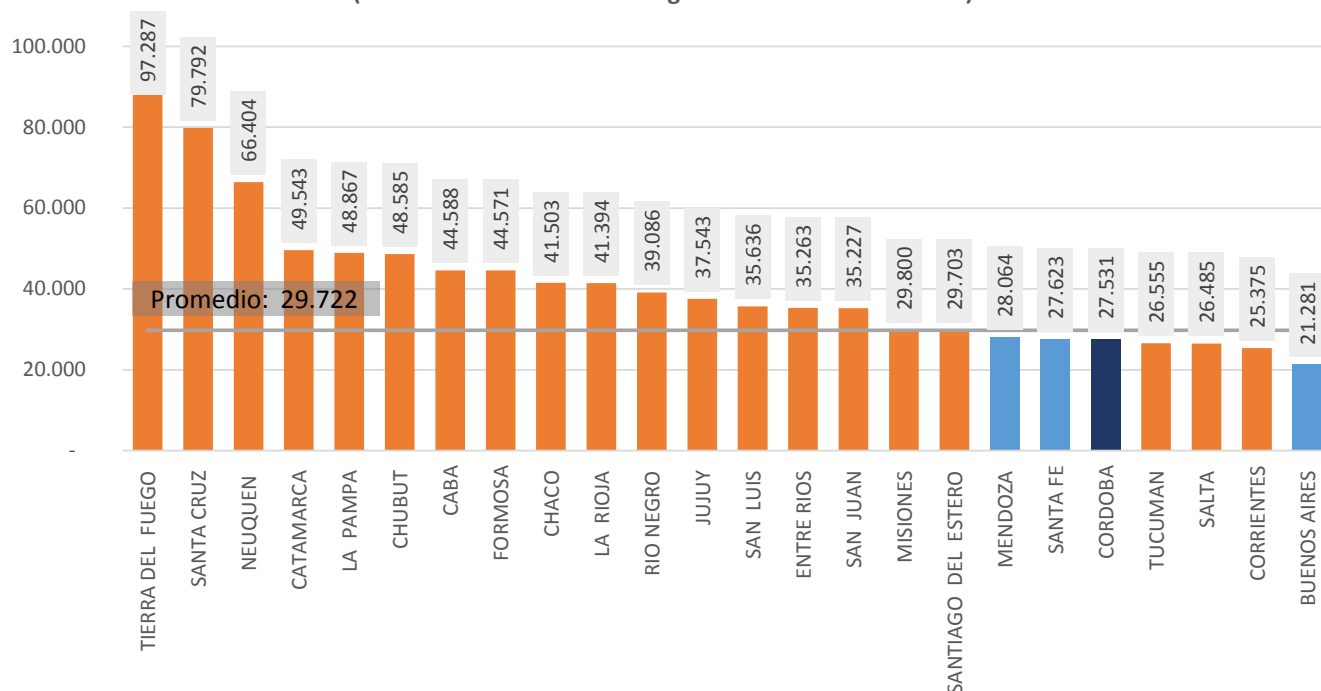
- El objetivo de este informe es realizar una comparación de los **indicadores fiscales** más relevantes entre las provincias argentinas. La última información anual disponible para las 24 jurisdicciones, proveniente de la Dirección Nacional de Coordinación fiscal con las provincias, corresponde al año 2016.
- Y luego para las provincias de **Buenos Aires, Córdoba, Mendoza y Santa Fe**, se actualiza la información al **1º trimestre de 2017**, a partir del relevamiento de los respectivos gobiernos en sus sitios web oficiales de gobierno.
- Para una comparación homogénea entre jurisdicciones, se consideran los datos referidos a la **Administración Central + Organismos Descentralizados**, con lo cual se deja fuera del análisis a las Cajas de Jubilaciones provinciales existentes en las provincias de Buenos Aires, Córdoba y Santa Fe.
- La intención es **analizar de manera comparativa variables fiscales**, , entre ellas algunas de las reglas numéricas previstas en el Régimen Federal de Responsabilidad Fiscal, de manera tal de poner en términos relativos los números de las cuentas públicas analizados en informes anteriores para la Provincia de Córdoba.
- En primer lugar se muestran indicadores comparativos de las estructuras o composición de las variables fiscales para el año 2016. En el apartado siguiente se analiza la evolución reciente durante el 1º trimestre del 2017. En este caso no se construyen ratios ni indicadores debido a la estacionalidad que presentan las cuentas públicas en todas las provincias a lo largo del año.

II. PRINCIPALES INDICADORES FISCALES PARA 2016

II. 1 Indicadores de tamaño del Sector Público

- Uno de los indicadores genéricos para mostrar el tamaño del Estado es relativizar el nivel de gasto público en términos de alguna otra variable como por ejemplo el nivel de actividad económica¹ o la población.
- El Gasto total provincial por habitante arrojó para todo el país un valor de \$ 29.722 per cápita en el año 2016, con una marcada heterogeneidad entre jurisdicciones. Las provincias de Buenos Aires, Córdoba, Mendoza y Santa Fe se ubican en el grupo de jurisdicciones con menor tamaño del Estado relativo, con valores cercanos por debajo de dicho promedio.
- Y dentro de ese grupo de jurisdicciones más grandes, el gasto per cápita es mayor en la provincia de Mendoza, seguida por Santa Fe, y luego por Córdoba y Buenos Aires.
- Como complemento del indicador anterior, se puede construir un indicador de presión tributaria per cápita, medido como la recaudación tributaria provincial por habitante. En este caso, Córdoba, Mendoza y Santa Fe poseen los tres valores similares, que oscilan los \$8.500 y \$8.800 anuales por habitante, apenas por debajo de los \$ 9.400 de Buenos Aires y de los \$9.700 del promedio nacional.

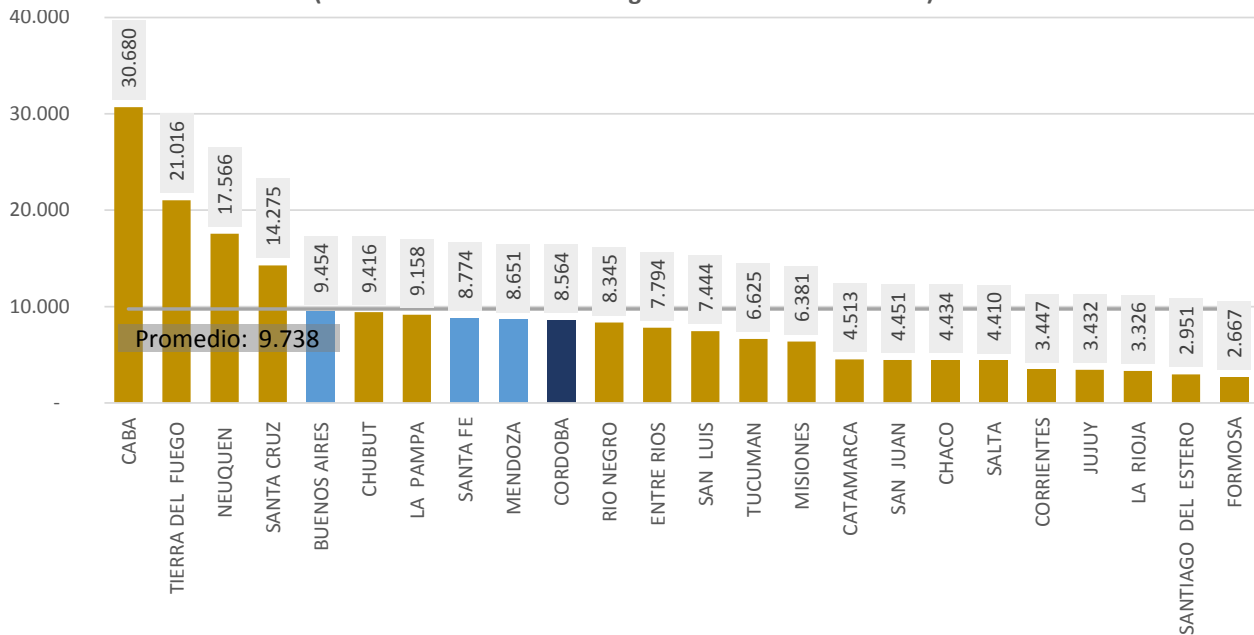
Gráfico 1: Tamaño del Sector Público provincial: Gasto Público total por habitante. Año 2015
(Administración Central + Organismos Descentralizados).



Fuente: Elaboración propia en base a la Dirección Nacional de Coordinación Fiscal con las Provincias.

¹ Puesto que a nivel provincial las estadísticas de PBG son heterogéneas (no todas las provincias lo calculan y entre las que lo hacen las metodologías suelen ser diferentes), se utiliza en el trabajo el tamaño del estado en relación a la cantidad de habitantes, variable para la cual el INDEC estima cifras anuales en cada provincia.

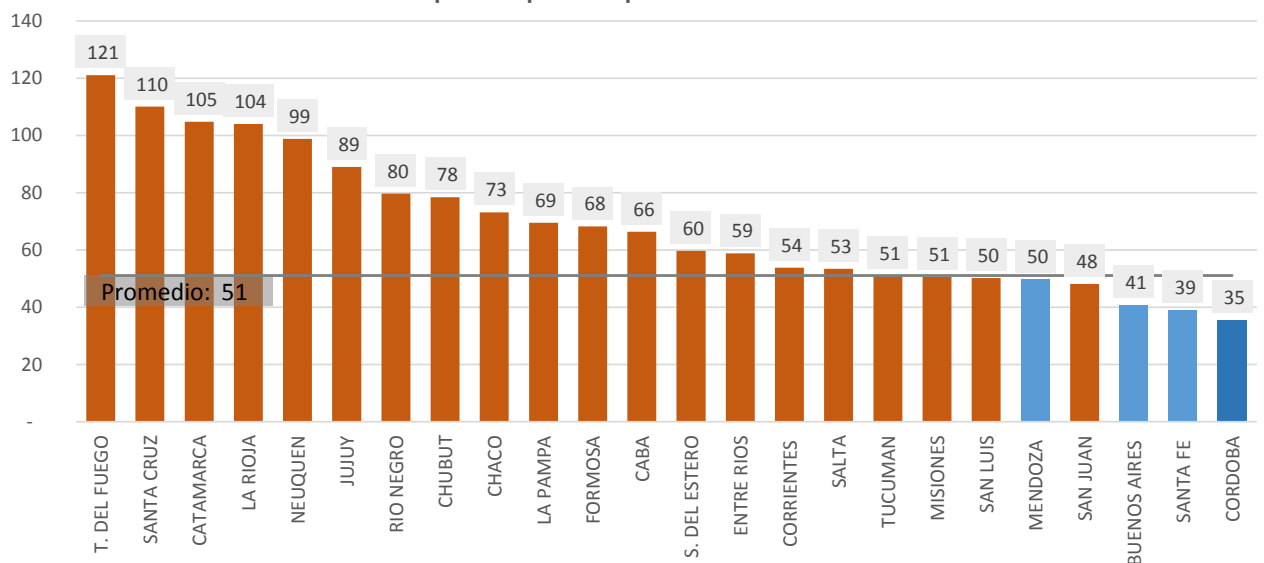
**Gráfico 2: Tamaño del Sector Público provincial: Recaudación propia por habitante. Año 2016
(Administración Central + Organismos Descentralizados).**



Fuente: Elaboración propia en base a la Dirección Nacional de Coordinación Fiscal con las Provincias.

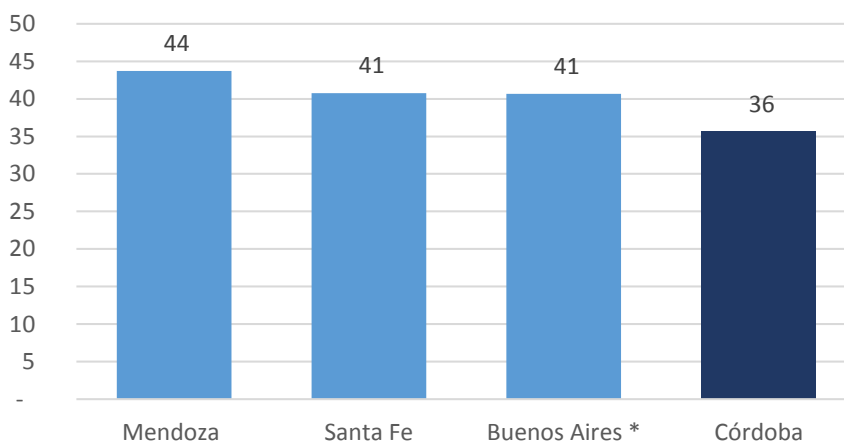
- Otra variable utilizada para dar dimensión a la Administración Pública provincial es la cantidad de personal ocupado, nuevamente relativizada con la variable poblacional. Se tiene así el indicador de cantidad de empleados públicos provinciales por cada 1000 habitantes.
- La **Provincia de Córdoba, con 35 empleados provinciales por cada 1000 habitantes, aparece en el ranking de 2015** (última información disponible en la DNCF con las provincias) **como la jurisdicción con menor planta de personal relativa**. Actualizando el indicador para 2016, con datos de los sitios web de gobierno de las provincias más grandes, Córdoba sigue con similar valor y posicionamiento.

Gráfico 3: Cantidad de empleados públicos provinciales cada 1000 habitantes. Año 2015



Fuente: Elaboración propia en base a la Dirección Nacional de Coordinación Fiscal con las Provincias.

Gráfico 4: Cantidad de empleados públicos provinciales cada 1000 habitantes. Año 2016.



* Nota: el dato de Buenos Aires corresponde a la DNEF con las provincias, ya que dicha provincia no publica en su sitio web información referida a la planta de personal.

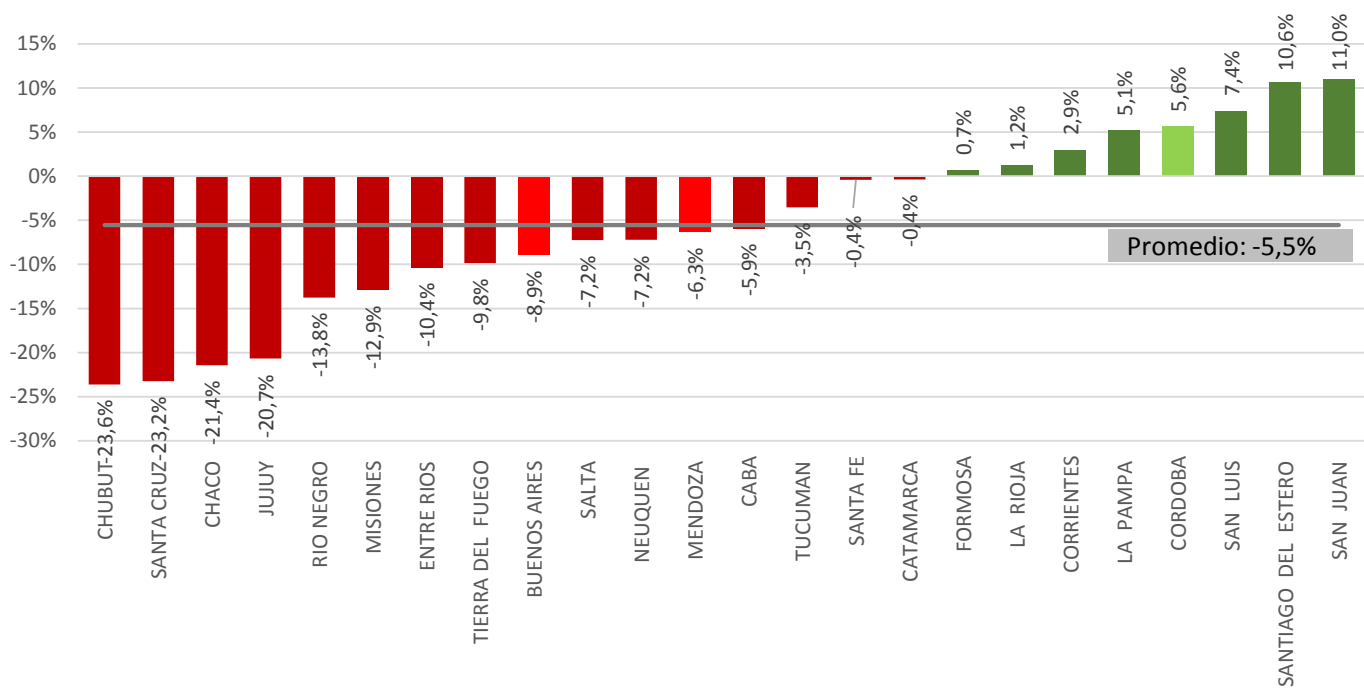
Fuente: Elaboración propia en base a Ejecuciones Presupuestarias de sitios web de gobiernos provinciales.

II. 2 Indicadores de resultado económico o financiero del Sector Público

- En línea con medir el grado de equilibrio de las finanzas públicas provinciales, existen indicadores relacionados al resultado económico o financiero del gobierno. Uno de ellos mide el resultado financiero (ingresos totales menos gastos totales) como porcentaje de los ingresos totales obtenidos.
- Para el año 2016, este indicador fue negativo para el consolidado de las 24 jurisdicciones provinciales, evidenciando cuentas fiscales deficitarias en la mayoría de las provincias, si bien se la situación fiscal evidenció cierta mejoría para algunas provincias respecto al año 2015. Córdoba fue una de las jurisdicciones que obtuvo resultado superavitario, que alcanzó un 5,6% de los ingresos totales². Cabe destacar que en 2016 tanto Córdoba como Santa Fe recibieron recursos extra vinculados al recupero de los fondos del 15% de la pre-coparticipación que, evidentemente contribuyeron a fortalecer el ahorro fiscal.

² Los datos de resultado financiero publicados por la DNEF son previos a contribuciones y gastos figurativos (que corresponden a transferencias entre los propios organismos del Estado). De considerarse el resultado financiero para Córdoba posterior a estos conceptos figurativos, el mismo se reduce a un 2,9% de los ingresos, menor que el valor anterior, si bien continúa siendo positivo.

Gráfico 5: Resultado financiero como % de los Ingresos Totales. Año 2016. (AC + O.Desc.)

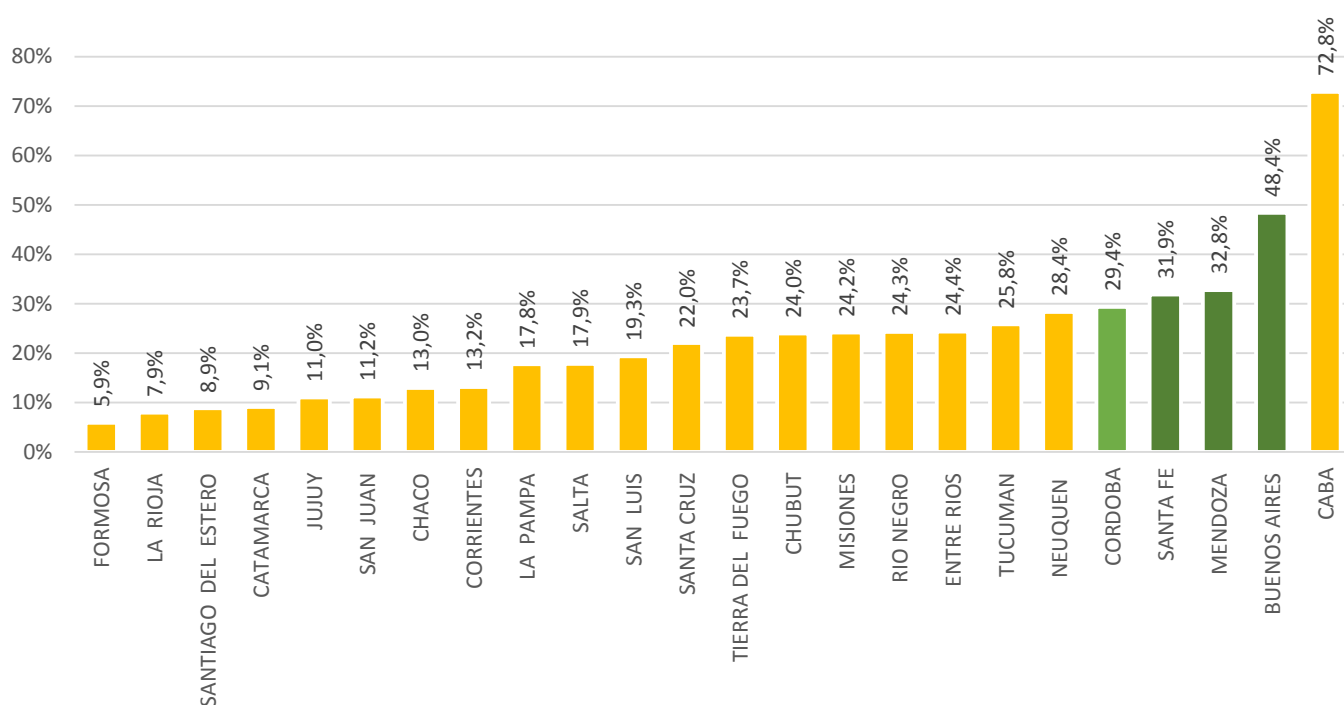


Fuente: Elaboración propia en base a la Dirección Nacional de Coordinación Fiscal con las Provincias.

II. 3 Indicadores de recursos del Sector Público

- Uno de los indicadores de ingresos relevantes es el que mide la importancia de los recursos tributarios propios dentro de los recursos totales con los que cuentan las jurisdicciones, valor que da una idea del **grado de autonomía** de los gobiernos provinciales.
- Con datos al 2016, se observa que luego de CABA, las provincias de Buenos Aires, Mendoza Santa Fe y Córdoba, en ese orden, son las que mayor porcentaje de ingresos tributarios propios tienen dentro del total de ingresos.

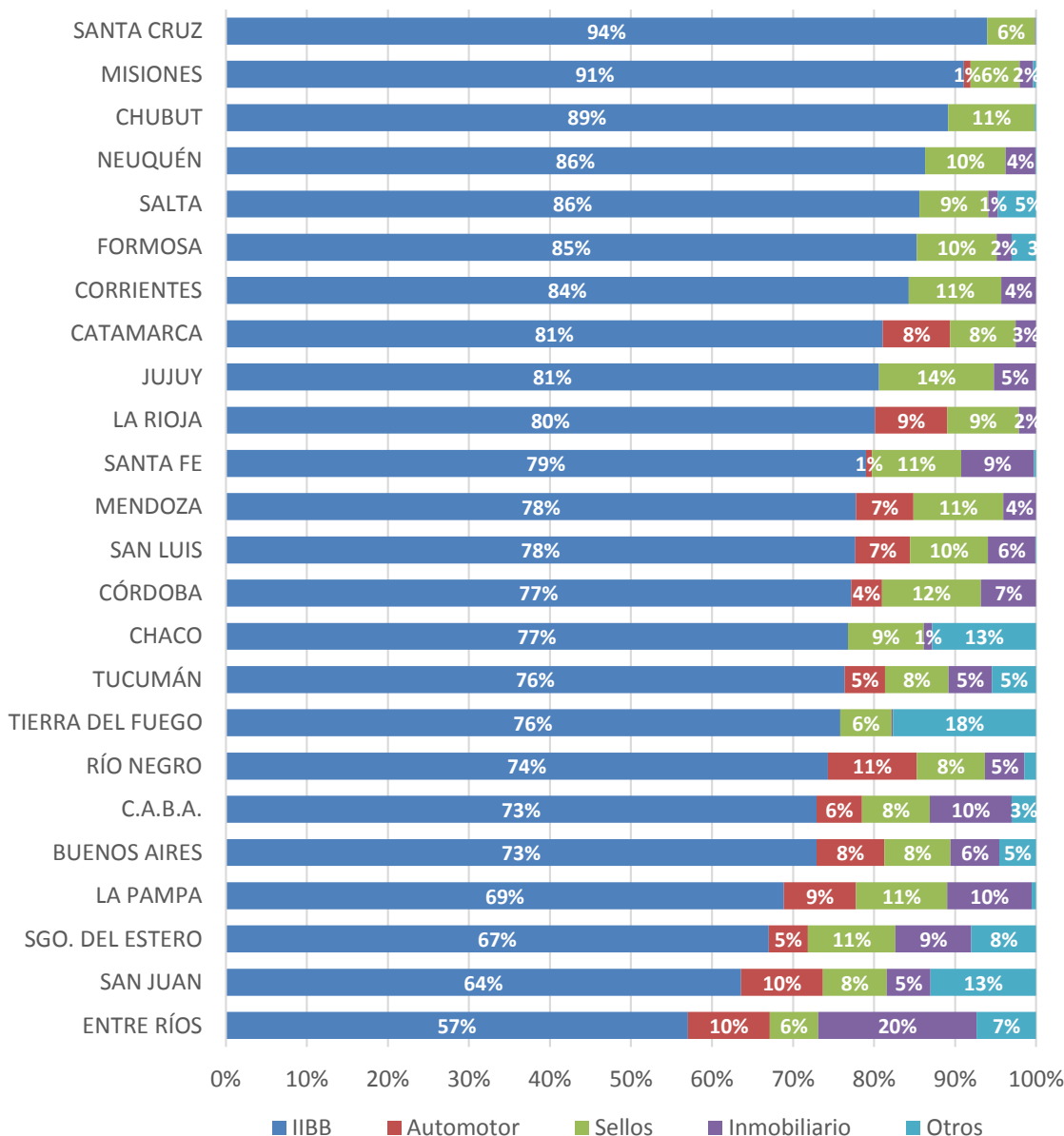
Gráfico 6: Ingresos tributarios propios / Ingresos Totales. Año 2016. (AC + O.Desc.)



Fuente: Elaboración propia en base a la Dirección Nacional de Coordinación Fiscal con las Provincias.

- Dentro de los recursos tributarios propios, la recaudación del Impuesto a los Ingresos Brutos representa, en la mayoría de las provincias, la principal fuente propia de ingresos. En Córdoba, Santa Fe y Mendoza, dicho tributo oscila entre un 77% y un 79% de relevancia, mientras que en Bs. As. la importancia es algo menor, del 73%. Sellos es por lo general el segundo tributo provincial más importante, mientras que los impuestos patrimoniales como el inmobiliario o el automotor, se ubican en último lugar, según el caso.

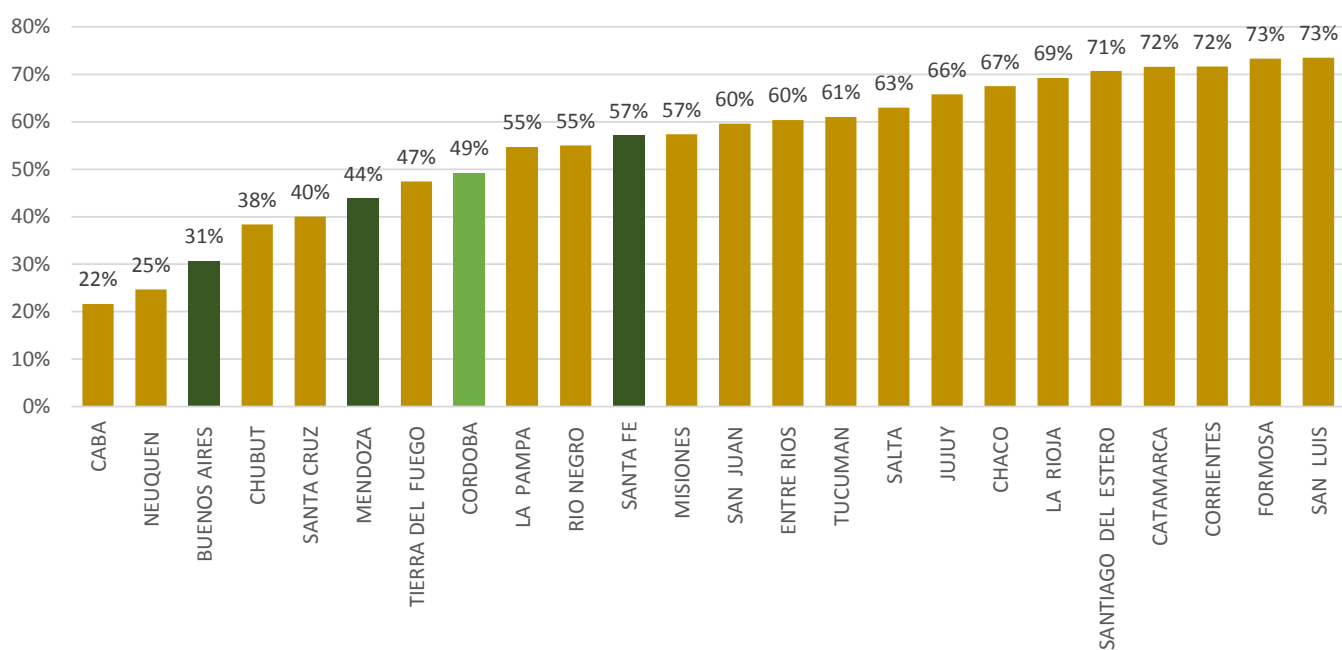
Gráfico 7: Estructura de Ingresos tributarios propios de las provincias. Año 2016.



Fuente: Elaboración propia en base a la Dirección Nacional de Coordinación Fiscal con las Provincias.

- Otro indicador de ingresos es la importancia de las transferencias automáticas provenientes del gobierno nacional en los recursos totales. Este ratio permite analizar el **grado de dependencia de las provincias respecto a las remesas por coparticipación**.
- Si bien las 4 provincias analizadas se encuentran dentro del grupo con menor grado de dependencia respecto de las remesas por coparticipación, se observan ciertas diferencias entre ellas, siendo Buenos Aires la que recibe una menor proporción de estos recursos (31%), luego se ubica Mendoza (44%), y más arriba Córdoba (49%) y Santa Fe (57%).

Gráfico 8: Ingresos tributarios Nacionales/ Ingresos Totales. Año 2015. (AC + O.Desc.)

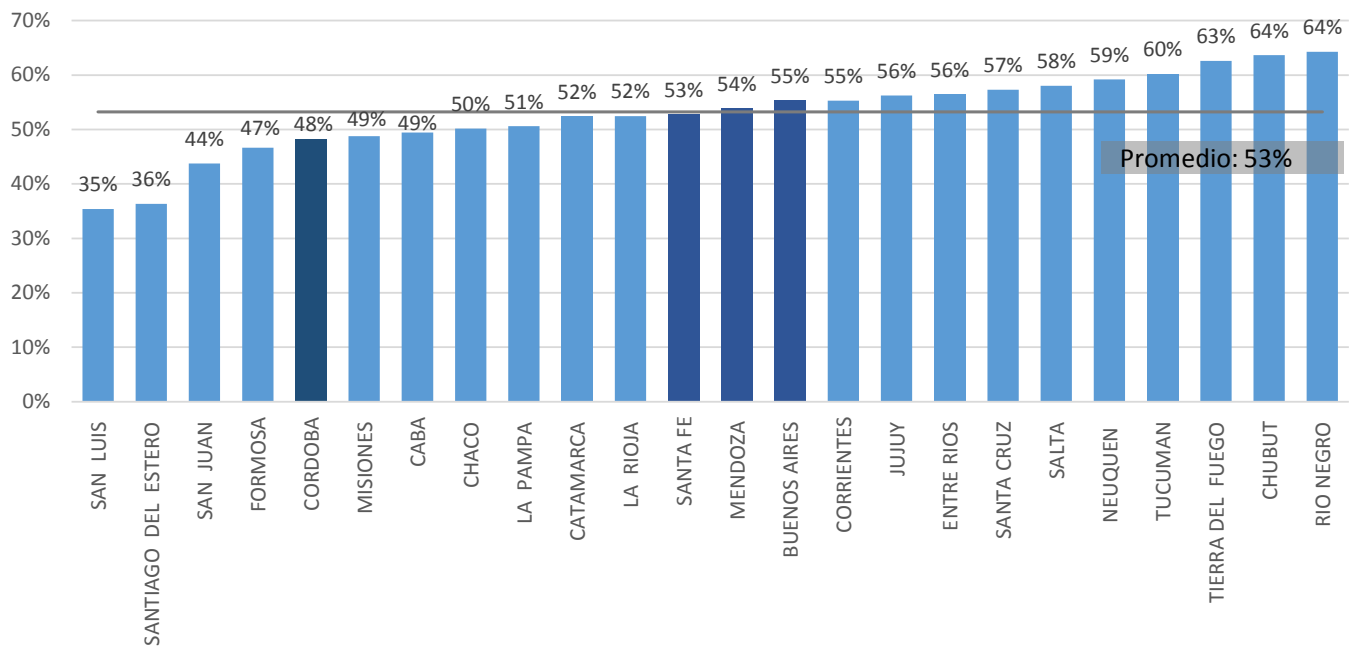


Fuente: Elaboración propia en base a la Dirección Nacional de Coordinación Fiscal con las Provincias.

II. 4 Indicadores de gasto del Sector Público

- El ratio Gasto en Personal/ Gasto Total es uno de los indicadores de gasto que evidencia el grado de “rigidez presupuestaria”, en el sentido que son fondos que se destinan al funcionamiento corriente del gobierno, y que difícilmente puedan ser reasignados o modificados, independientemente del resultado de la gestión.
- En el ámbito provincial de gobierno en Argentina este indicador tiende a ser elevado, superando en promedio el 50% del gasto total.
- La Provincia de Córdoba destina actualmente el 48% de su presupuesto a remuneraciones al personal, porcentaje inferior al promedio del país, y a los valores de Santa Fe, Mendoza y Buenos Aires.

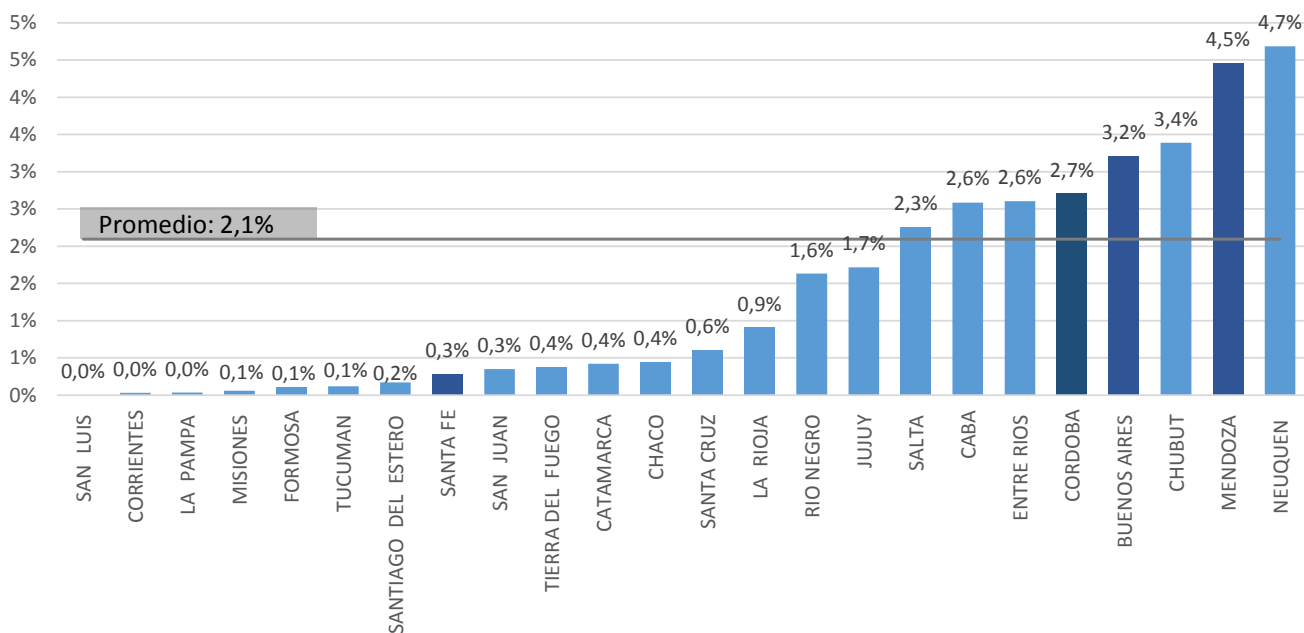
Gráfico 9: Gasto en Personal/ Gasto Total. Año 2016. (AC + O.Desc.)



Fuente: Elaboración propia en base a la Dirección Nacional de Coordinación Fiscal con las Provincias.

- El indicador de *Rentas de la Propiedad/ Gasto Total* refleja importancia del pago de intereses de la deuda de las provincias.
- Córdoba se ubica a nivel país dentro del grupo de jurisdicciones con el mayor ratio de pago de intereses de deuda, si bien es superada por las provincias de Buenos Aires y Mendoza. Cabe recordar que incidieron en este ratio la devaluación de diciembre del 2015 y la política de refinanciamiento para obras de infraestructura que, si bien implicó una tasa más baja que la deuda anterior, significó el pago adelantado de intereses.

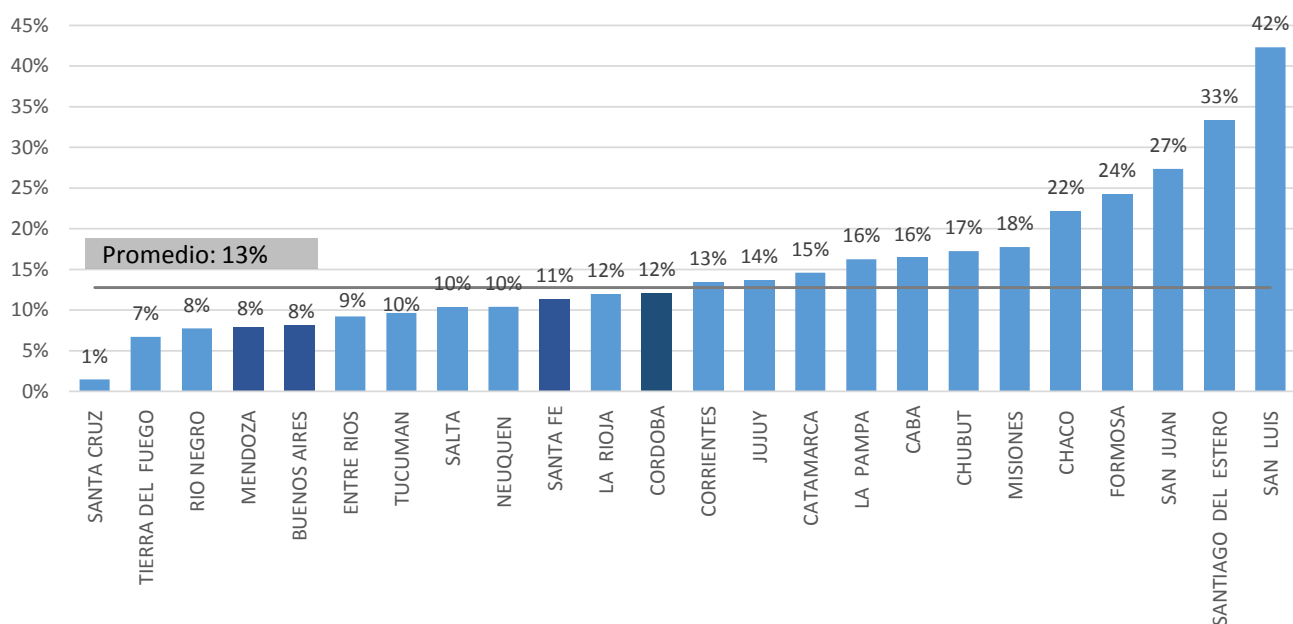
Gráfico 10: Rentas de la Propiedad/ Gasto Total. Año 2016. (AC + O.Desc.)



Fuente: Elaboración propia en base a la Dirección Nacional de Coordinación Fiscal con las Provincias.

- El ratio *Gasto en Capital/ Gasto Total* también es de gran relevancia puesto que muestra el porcentaje del gasto que se destina a inversión en cada provincia.
- El indicador arroja resultados dispares a lo largo de todo el país, siendo las provincias grandes las que menor proporción destinan de su presupuesto al gasto en capital y, por ende, mayor porcentaje a gastos corrientes.
- Córdoba se ubica en una posición intermedia del ranking de todas las provincias, apenas por debajo del promedio consolidado. En comparación con la selección de las 4 jurisdicciones más grandes, Córdoba fue la que mayor proporción del presupuesto destinó a gasto en capital en 2016, ascendiendo a un 12%, frente al 11% en Santa Fe, y 8% en Buenos Aires y Mendoza.

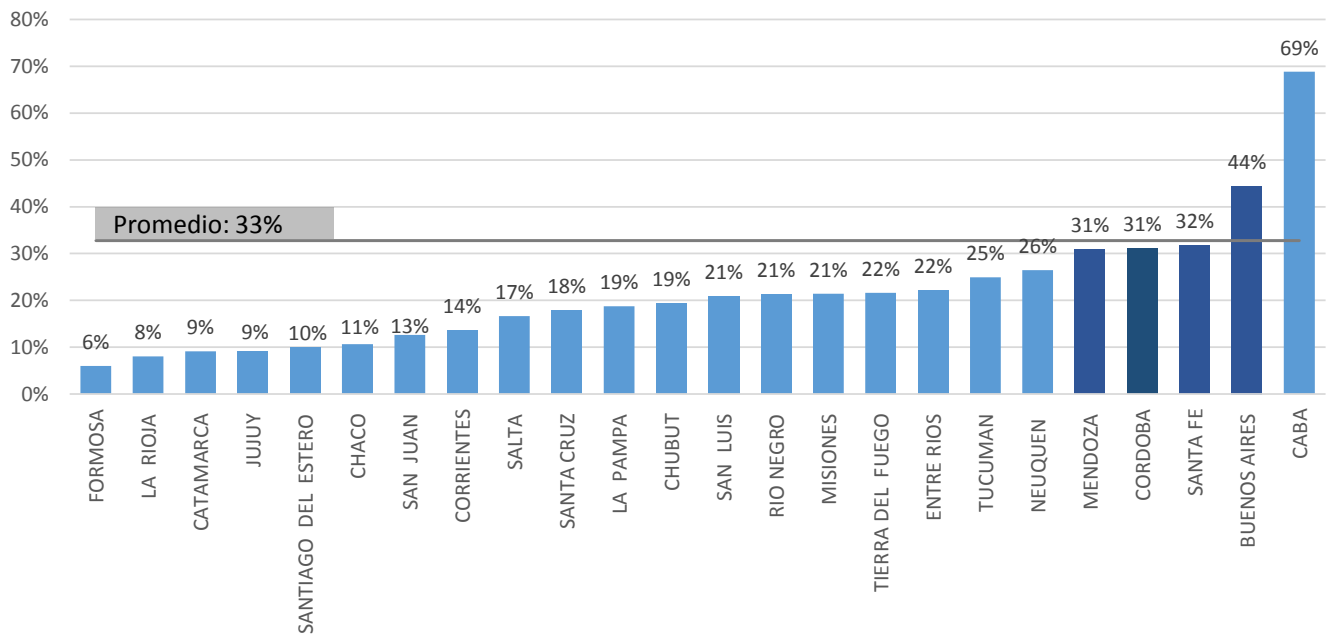
Gráfico 11: Gasto en Capital/ Gasto Total. Año 2016. (AC + O.Desc.)



Fuente: Elaboración propia en base a la Dirección Nacional de Coordinación Fiscal con las Provincias.

- Un indicador que relaciona ingresos con gastos es el de *Correspondencia Fiscal*, y mide qué porcentaje del Gasto Total llevado adelante por una jurisdicción es financiado con recursos tributarios propios de la misma, es decir es igual a $\frac{\text{Ingresos tributarios propios}}{\text{Gasto Total}}$.
- Las provincias más grandes del país son las que ocupan los primeros puestos del ranking en materia de correspondencia fiscal, ubicándose Córdoba por detrás de Buenos Aires, y con niveles similares a Mendoza y Santa Fe.

Gráfico 12: Correspondencia Fiscal: Ingresos tributarios propios/ Gasto Total. Año 2016. (AC + O.Desc.)

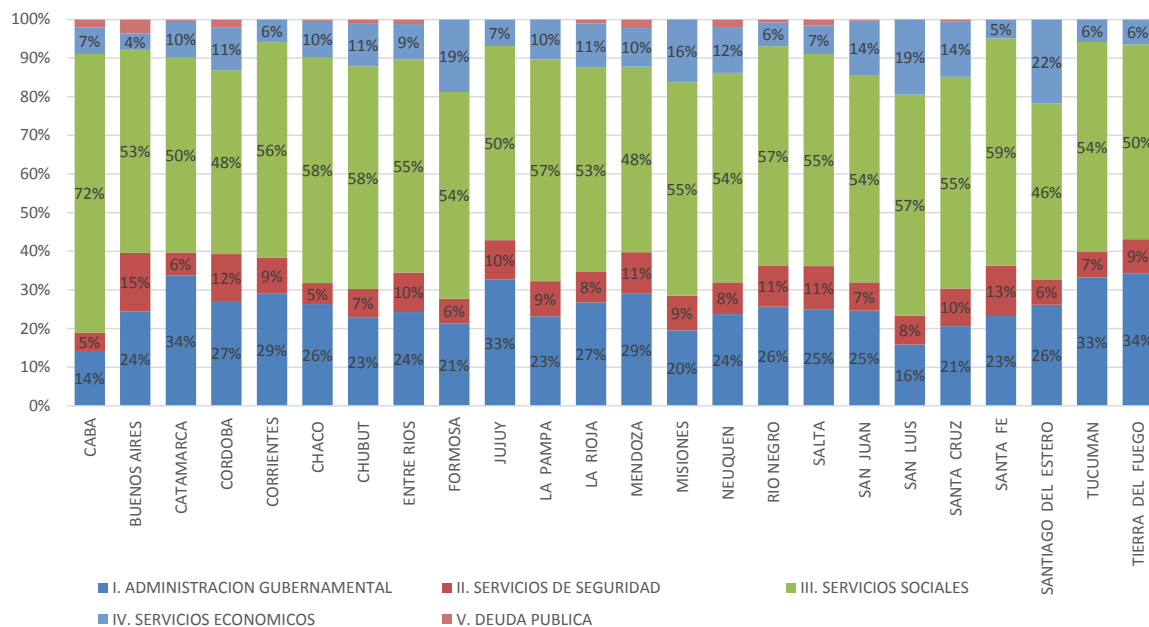


Fuente: Elaboración propia en base a la Dirección Nacional de Coordinación Fiscal con las Provincias.

II. 5 Indicadores de gasto por finalidad y función del Sector Público (2015)

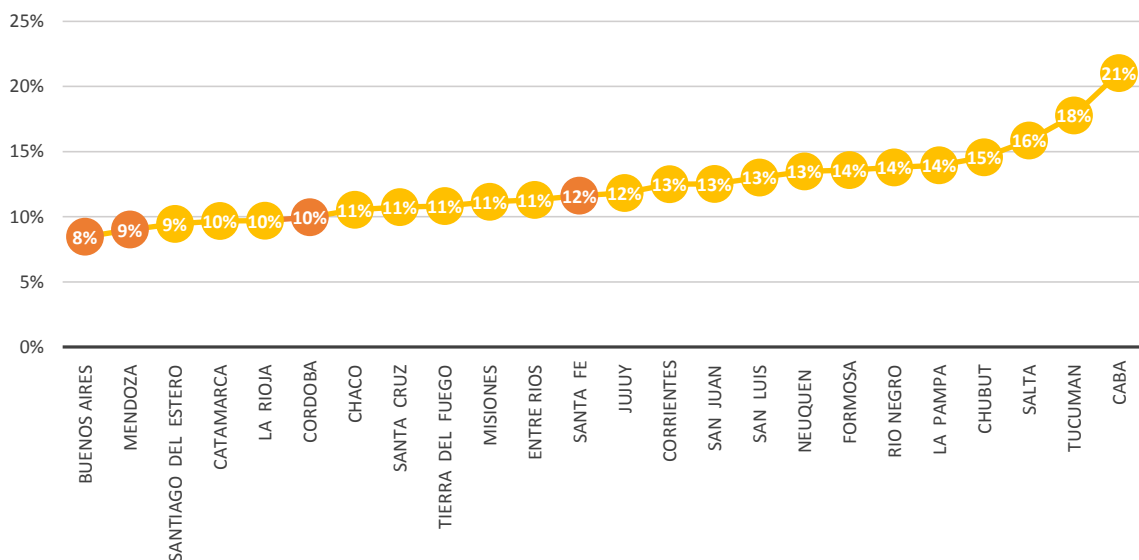
- Los siguientes gráficos exponen la composición del gasto público provincial por finalidad y función, habiéndose utilizado únicamente los datos de la Dirección Nacional de Coordinación Fiscal con las provincias al año 2015, puesto que aún no se han actualizado los datos al 2016, y a los fines comparativos la información publicada por cada provincia no resulta del todo homogénea (o inclusive no es factible hallarla, como el caso de Mendoza).

Gráfico 13: Composición del gasto provincial por finalidad y función. Año 2015. (AC + O.Desc.)



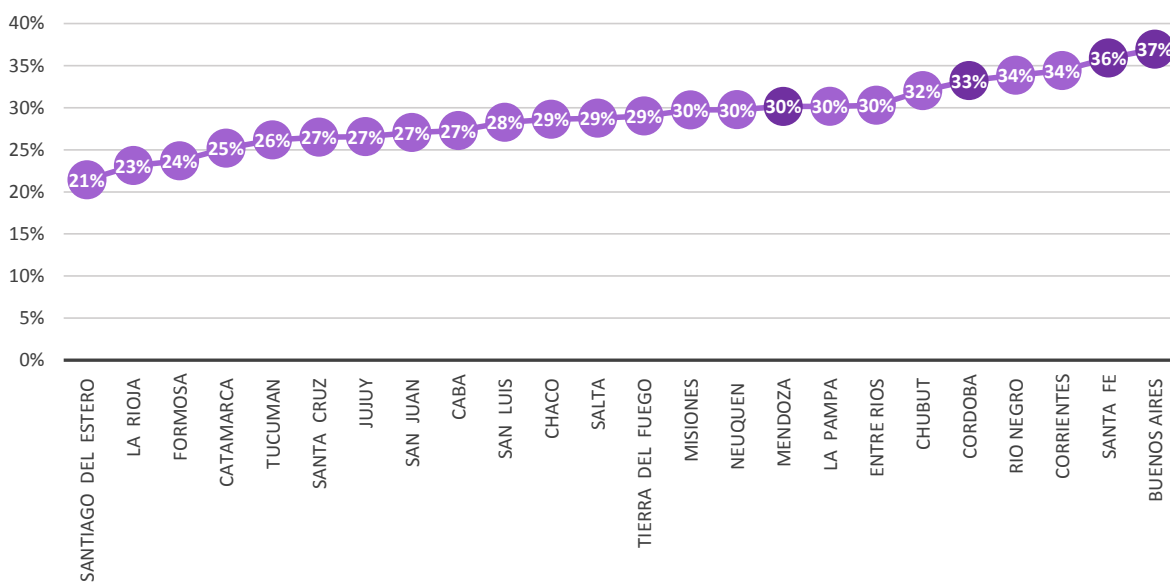
Fuente: Elaboración propia en base a la Dirección Nacional de Coordinación Fiscal con las Provincias.

Gráfico 14: Gasto provincial en Salud/ Gasto Total. Año 2015. (AC + O.Desc.)



Fuente: Elaboración propia en base a la Dirección Nacional de Coordinación Fiscal con las Provincias.

Gráfico 15: Gasto provincial en Educación y Cultura/ Gasto Total. Año 2015. (AC + O.Desc.)

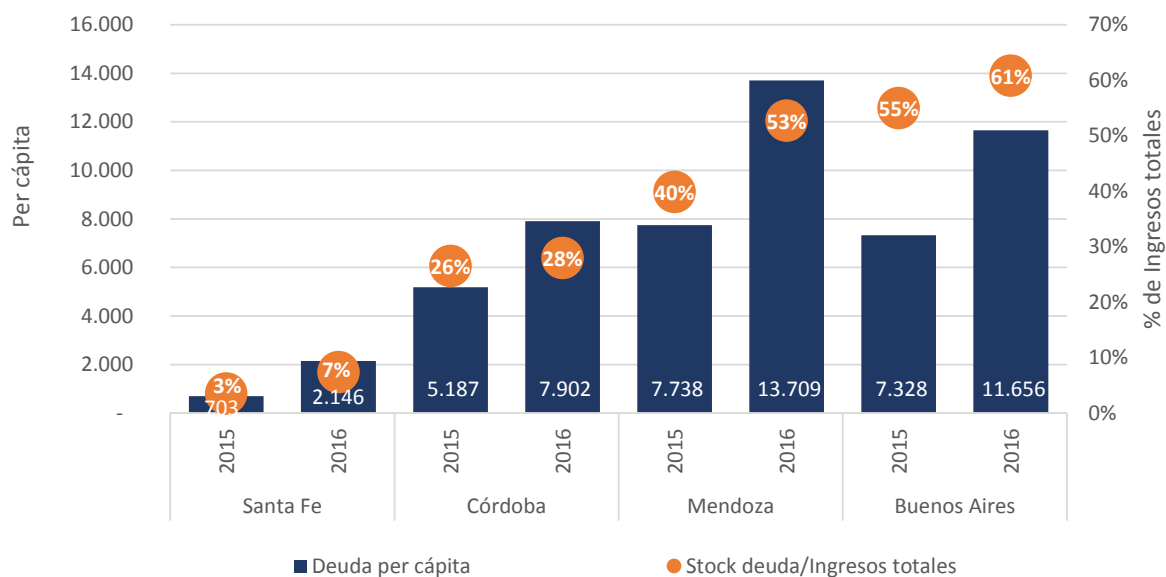


Fuente: Elaboración propia en base a la Dirección Nacional de Coordinación Fiscal con las Provincias.

II. 6 Indicadores de endeudamiento del Sector Público

- Indicadores como Stock de deuda per cápita y Stock de deuda/ Ingresos totales muestran el nivel de endeudamiento relativo de una provincia.
- Ambos indicadores para las cuatro provincias bajo análisis posicionan a Buenos Aires como la jurisdicción de mayor nivel de endeudamiento, seguida por Mendoza.

Gráfico 16: Deuda per cápita y Stock de Deuda/Ingresos Totales. Año 2015 y 2016. (AC + O.Desc.)

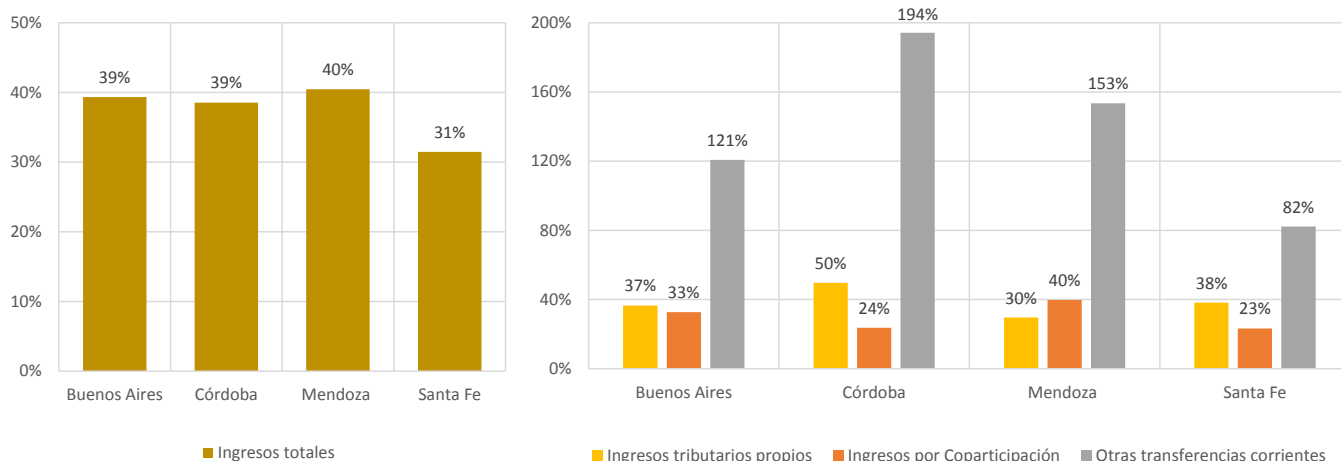


Fuente: Elaboración propia en base a Ejecuciones Presupuestarias de sitios web de gobiernos provinciales.

III. EVOLUCIÓN DE VARIABLES FISCALES EN EL 1º TRIMESTRE DE 2017

- Con datos de los propios sitios web de gobierno de las 4 provincias más grandes, a continuación se analiza la trayectoria de las principales variables fiscales para el primer trimestre del 2017. Dichas variables irán siendo actualizadas periódicamente a medida que se publiquen los trimestres subsiguientes.
- Los **ingresos totales** crecieron durante el primer trimestre del año a un ritmo de entre el 39% y el 40% (con relación a igual período del 2016) para las provincias de Buenos Aires, Córdoba y Mendoza, mientras que en la Provincia de Santa Fe el crecimiento fue unos puntos más bajo, del orden del 31%.
- Desagregando por fuente de ingreso, la evolución fue dispar entre las provincias. En los 4 casos las otras transferencias corrientes, tuvieron un crecimiento importante. Por su parte, en Córdoba los ingresos tributarios propios crecieron a una tasa mayor a la del resto debido a la modificación en las fechas de vencimientos de los impuestos patrimoniales.

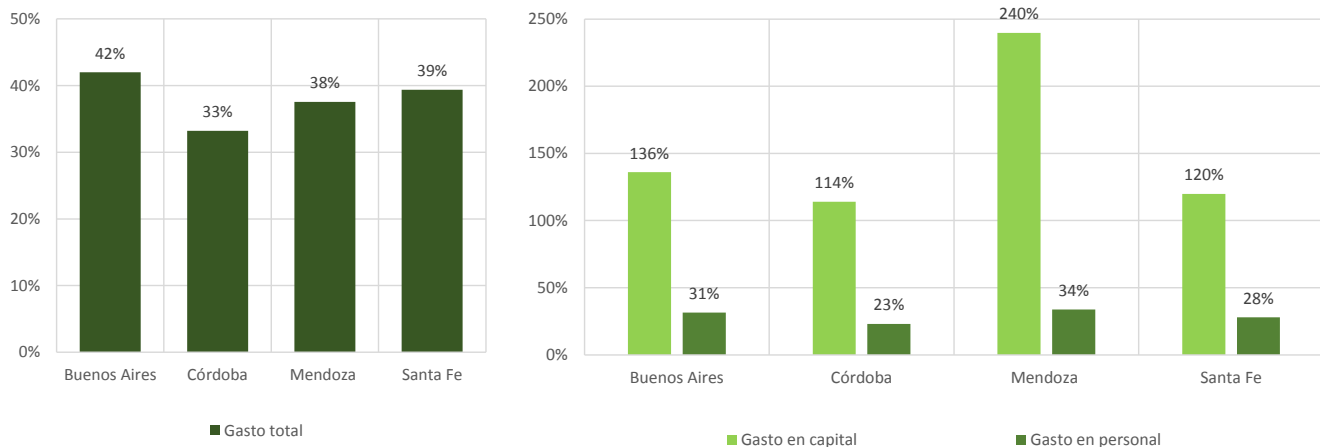
Gráfico 17: Evolución de Ingresos. 1º trimestre 2017/ 1º trimestre 2016



Fuente: Elaboración propia en base a Ejecuciones Presupuestarias de sitios web de gobiernos provinciales.

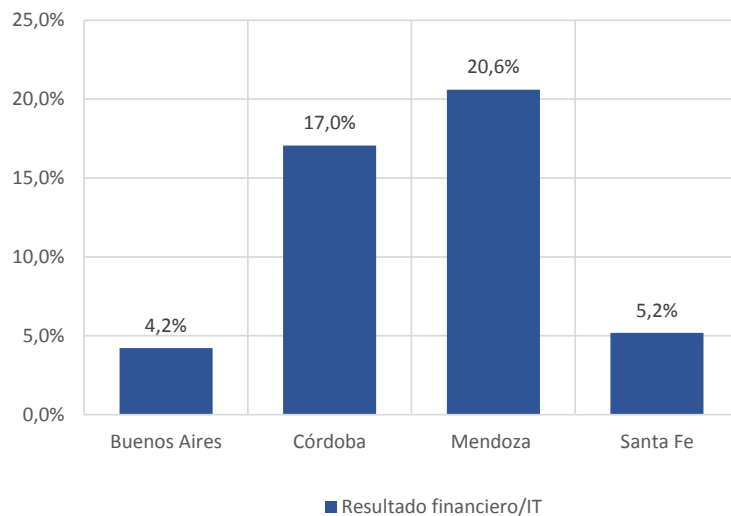
- En cuanto al **Gasto**, la evolución durante el 1º trimestre del año también fue dispar, siendo Córdoba la provincia con menor tasa de crecimiento del gasto total.
- El gasto en capital evidenció un fuerte impulso en las 4 jurisdicciones, mientras que el gasto en personal tuvo un crecimiento inferior al del gasto total en todos los casos.
- Finalmente, el **resultado fiscal** alcanzado en el primer trimestre fue positivo en los 4 casos, siendo Mendoza y Córdoba las provincias con mayor ratio resultado fiscal/Ingresos totales.

Gráfico 18: Evolución del Gasto. 1º trimestre 2017/ 1º trimestre 2016



Fuente: Elaboración propia en base a Ejecuciones Presupuestarias de sitios web de gobiernos provinciales.

Gráfico 19: Resultado fiscal /Ingresos totales. 1º trimestre 2017



Fuente: Elaboración propia en base a Ejecuciones Presupuestarias de sitios web de gobiernos provinciales.