



Legislatura  
Córdoba



# ANÁLISIS MENSUAL DE LA RECAUDACIÓN EN LA PROVINCIA DE CÓRDOBA

*Datos del mes MARZO*

**Abril 2024**



## CONTENIDO

---

SÍNTESIS.....	2
I. INGRESOS FISCALES DE CÓRDOBA EN EL MES DE MARZO.....	3
II. TRAYECTORIA MENSUAL DE LOS RECURSOS FISCALES .....	4
III. EVOLUCIÓN DESAGREGADA POR TRIBUTO.....	5

## SÍNTESIS

---

- Los **ingresos de la Provincia de Córdoba del mes de marzo continúan evidenciando** el impacto de la crisis económica nacional sobre las arcas fiscales, al presentar una **caída del 18% en términos reales**, con relación a los valores de un año atrás.
- Desagregando por fuente de origen de los recursos, se observa una disminución en la recaudación de origen tanto nacional como provincial: los **ingresos tributarios de origen provincial cayeron un 4%** en términos reales en comparación con marzo del año 2023, mientras que los **ingresos provenientes de la coparticipación federal de impuestos disminuyeron un 27% real**.
- La trayectoria de los **recursos de origen nacional** durante el mes de marzo se explica principalmente por la caída en términos reales en sus dos principales componentes: el IVA y el Impuesto a las Ganancias. En el caso del IVA, se observa una merma en su recaudación del 15% en términos reales en comparación con un año atrás, debido al impacto de la crisis sobre la actividad económica. Por su parte, el Impuesto a las Ganancias continuó con una profunda caída, registrando una baja del 40% real, debido principalmente a la reforma sobre asalariados implementada a fines de 2023.
- Dentro de los **recursos propios**, la recaudación del *Impuesto a los Ingresos Brutos*, principal aportante de los ingresos provinciales, tuvo un incremento en términos reales del 2%. Por el contrario, el *Impuesto de Sellos* tuvo una caída real del 30%; y los *Impuestos patrimoniales* disminuyeron un 16% en términos reales.

## I. INGRESOS FISCALES DE CÓRDOBA EN EL MES DE MARZO

- Los recursos del mes de marzo continúan evidenciando el impacto de la crisis económica nacional sobre las arcas fiscales. Los ingresos totales de la Provincia de Córdoba alcanzaron **\$ 358.013 millones**, mostrando un **crecimiento nominal del 223%** con relación al mes de Marzo de 2023. Descontando la inflación de ese período, que habría sido del 294% interanual, ese aumento nominal equivale a una **caída en términos reales del 18%**.
- Ambos componentes de los recursos tributarios, tanto los de **origen provincial** como los de **origen nacional**, sufrieron una caída en sus niveles de recaudación, si bien la baja de los recursos nacionales fue más acentuada: mientras que los de origen provincial crecieron un 277% nominal (que implica una caída real del 4%), los nacionales lo hicieron a un ritmo bastante inferior, del 186% nominal (caída del 27% en términos reales).
- Dentro de los **recursos propios**, la trayectoria de sus componentes fue dispar. El Impuesto a los Ingresos Brutos experimentó un aumento en la recaudación del 300% nominal (equivalente a una suba del 2% real), en tanto que los impuestos patrimoniales crecieron un 230% (caída del 16% real). Por su parte, *el Impuesto a los Sellos* aumentó un 177% nominal (equivalente a -30% real); mientras que *el resto de los recursos propios* aumentó al 283% nominal anual (-3% real).
- Por otra parte, en la trayectoria que tuvieron los **recursos de origen nacional** durante el mes de marzo, se observan importantes caídas en la recaudación de los dos principales tributos que conforman la masa coparticipable: el *IVA* registró un incremento interanual de 232% nominal (-15% en términos reales), mientras que *el Impuesto a las Ganancias* evidenció un incremento de 136% anual (equivalente a una caída del 40% real). La caída del impuesto a las ganancias estuvo explicada principalmente por la reforma del impuesto sobre asalariados de fines de 2023, que redujo la presión del tributo sobre la cuarta categoría.

**Cuadro 1: Recaudación de la Provincia de Córdoba. Mes de Marzo 2024**  
En millones de \$ y variación % interanual, en términos nominales y reales

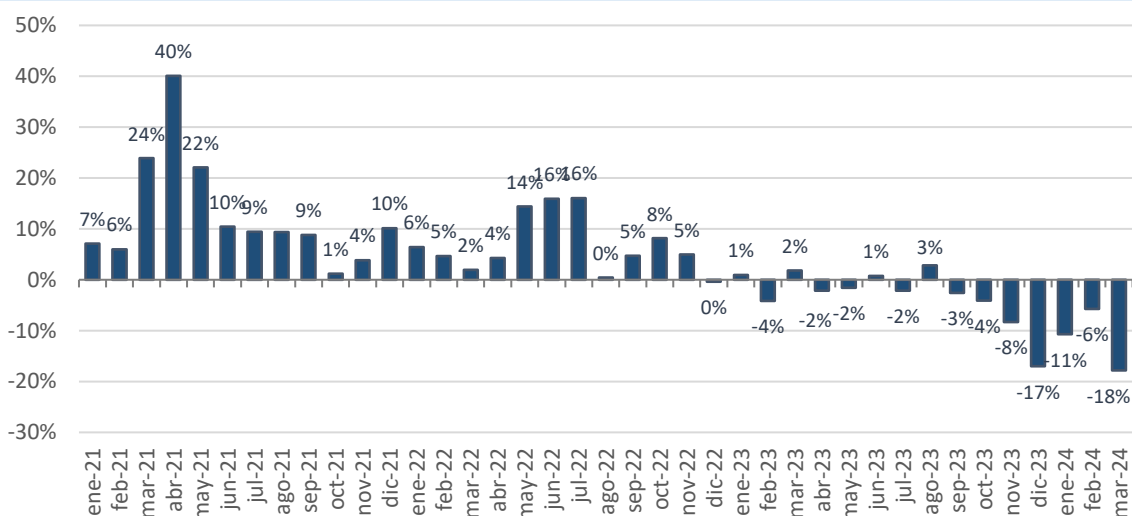
Recursos	Marzo 2023	Marzo 2024	Var % interanual nominal	Var % interanual real
<b>TOTAL RECURSOS</b>	<b>110.765</b>	<b>358.013</b>	<b>223%</b>	<b>-18%</b>
<b>Recursos de origen provincial</b>	<b>45.249</b>	<b>170.693</b>	<b>277%</b>	<b>-4%</b>
Impuesto a los Ingresos Brutos	32.258	128.894	300%	2%
Impuestos patrimoniales (inmobiliario y automotor)	7.487	24.740	230%	-16%
Impuesto de Sellos	3.792	10.499	177%	-30%
Otros recursos provinciales	1.712	6.561	283%	-3%
<b>Recursos de coparticipación federal</b>	<b>65.516</b>	<b>187.320</b>	<b>186%</b>	<b>-27%</b>

Fuente: Elaboración propia en base a Informes de recaudación mensual. Ministerio de Finanzas.

## II. TRAYECTORIA MENSUAL DE LOS RECURSOS FISCALES

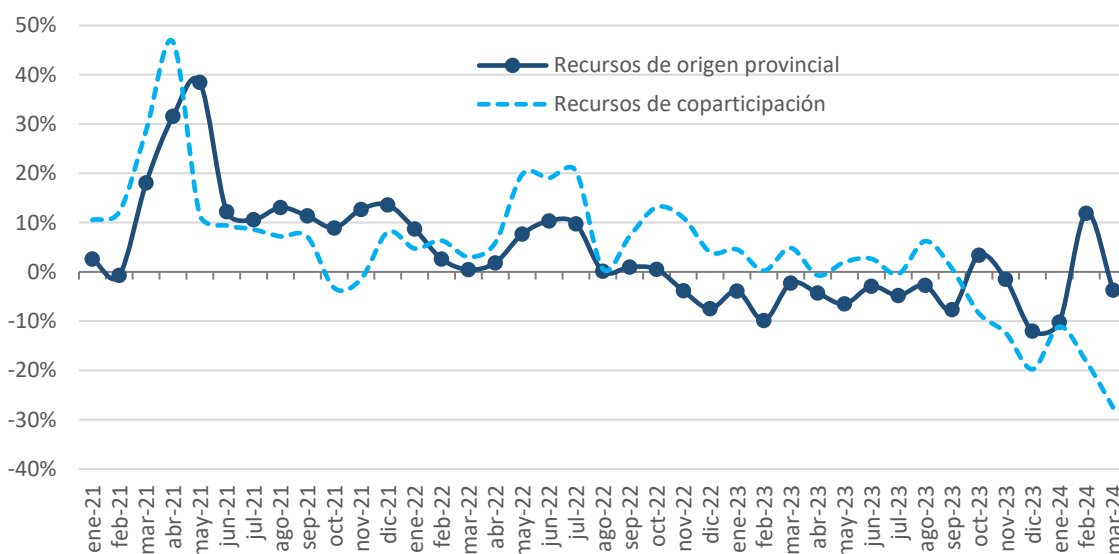
- Analizando la trayectoria mensual que vienen teniendo los recursos de la provincia, se observa que se consolida la caída en los recursos tributarios observada desde fines del 2023, vinculada a la recesión en la economía argentina y al proceso inflacionario.
- Esta caída se verifica para ambos tipos de recursos, los *propios* y provenientes de *coparticipación*, si bien con diferentes ritmos de desaceleración en el tiempo.

**Gráfico 1: Evolución de los Ingresos Totales de la Provincia de Córdoba (en términos reales). Variaciones interanuales**



Fuente: Elaboración propia en base a Informes de recaudación mensual. Ministerio de Finanzas.

**Gráfico 2: Evolución de los Ingresos, según origen. Variaciones interanuales (en términos reales)**

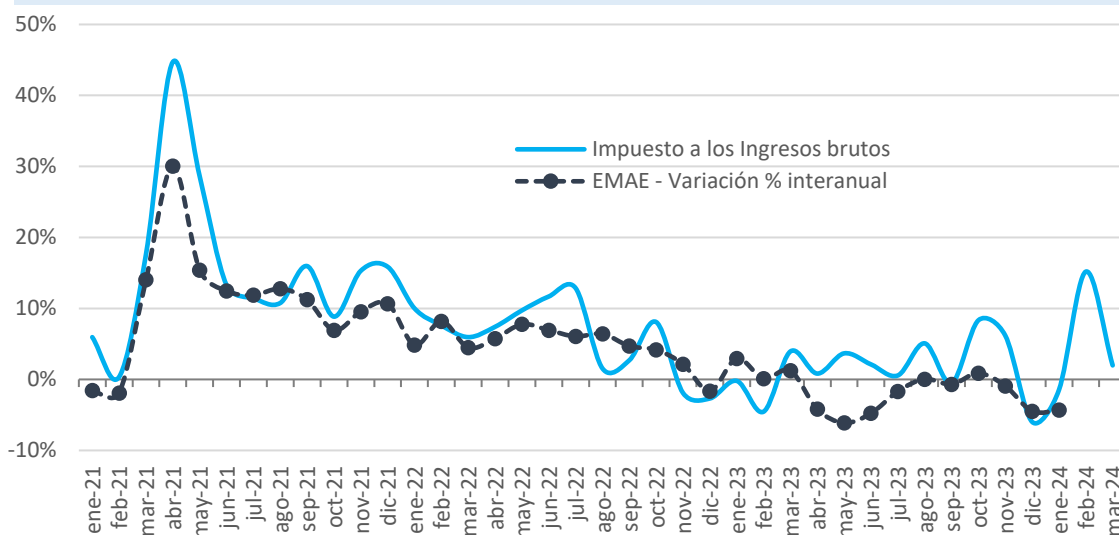


Fuente: Elaboración propia en base a Informes de recaudación mensual. Ministerio de Finanzas.

### III. EVOLUCIÓN DESAGREGADA POR TRIBUTO

- A continuación, se desagrega la trayectoria de los principales tributos que componen los recursos de la provincia, y su relación con algunos factores explicativos.
- El **Impuesto a los Ingresos Brutos** (principal aportante de recursos propios) es un tributo **estrechamente vinculado con el desempeño de la actividad económica**, puesto que su base está conformada por la facturación. Constituye un tributo *pro-cíclico*, es decir que su recaudación va en línea con la evolución de la economía en general. Tal como se observa en el gráfico, la recaudación de este impuesto tiende a acompañar la marcha general de la economía argentina, que puede ser medida por el *EMAE- Estimador Mensual de la Actividad Económica*.
- Desde mediados del año 2022 la disminución en el ritmo de crecimiento económico fue acompañado de una desaceleración en el ritmo recaudatorio del Impuesto a los Ingresos Brutos, si bien con diferentes ritmos de variación. En los últimos meses de 2023, se aprecia cómo la caída en la actividad económica terminó impactando en una caída real en la recaudación del tributo. Para los meses de febrero y marzo, si bien aún no están los datos del nivel de actividad, es probable que hayan impactado en la recaudación del impuesto a los ingresos brutos del mes cuestiones específicas y extraordinarias diferentes al nivel de actividad económica, relacionadas con la política macro nacional.

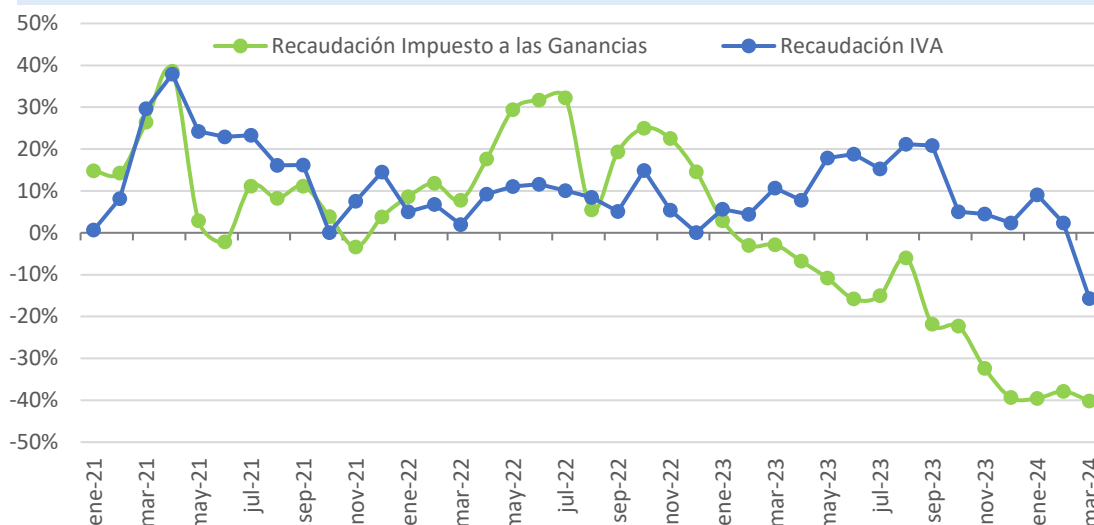
**Gráfico 3: Relación entre la recaudación de IIBB y la trayectoria de la actividad económica (EMAE). Variaciones % interanuales (en términos reales)**



Fuente: Elaboración propia en base a Informes de recaudación mensual, Ministerio de Finanzas, AFIP; e INDEC.

- Con relación a los **recursos de origen nacional**, los principales tributos que conforman la masa coparticipable tuvieron una trayectoria a la baja: tanto el IVA como el Impuesto a las Ganancias tienden a estar estrechamente relacionados con la actividad económica y durante el mes de marzo, mostraron una baja en su recaudación en términos reales respecto al mismo mes del año anterior. En el Impuesto a las Ganancias, las modificaciones legales como la implementada sobre trabajadores asalariados generaron una caída que se profundizó hacia fin de año y continuó durante los primeros meses de este año.

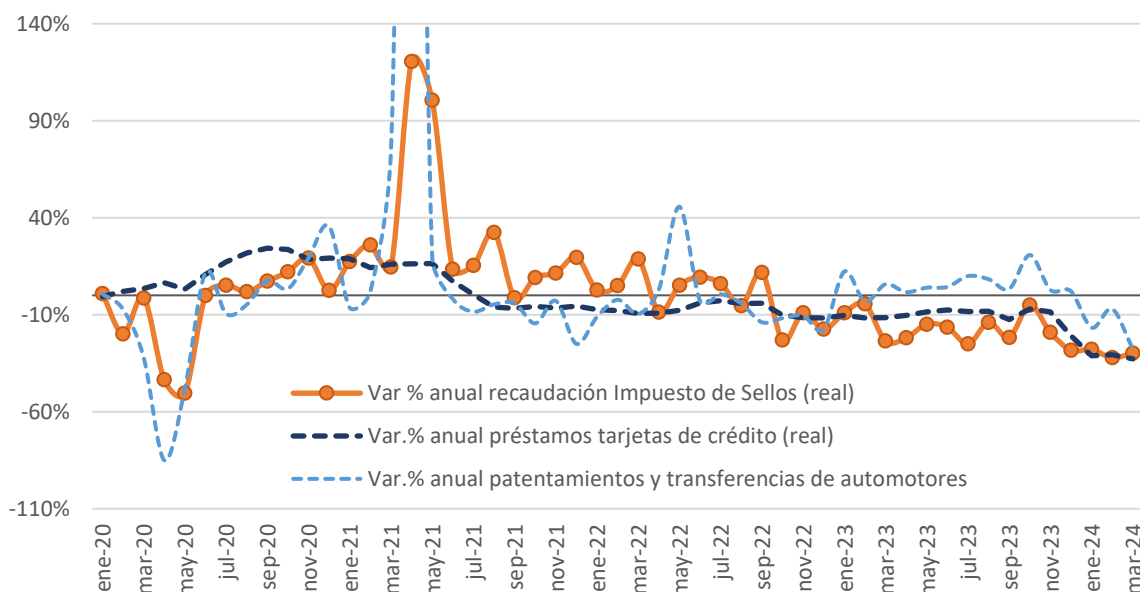
**Gráfico 4: Recaudación de Impuesto a las Ganancias e IVA.  
Variaciones % interanuales (en términos reales)**



Fuente: Elaboración propia en base a Informes de recaudación mensual AFIP.

- Por su parte, la recaudación del **Impuesto** provincial de **Sellos** está relacionada principalmente con tres tipos de operaciones como las del mercado financiero, automotriz e inmobiliario. El siguiente gráfico muestra la correlación entre la recaudación del Impuesto de Sellos, los patentamientos de vehículos en Córdoba y los préstamos de tarjetas de créditos al sector privado. Más allá de las fluctuaciones, se aprecia que en períodos en los cuáles aumentan este tipo de operatorias, la recaudación del Impuesto tiende a aumentar, y viceversa.

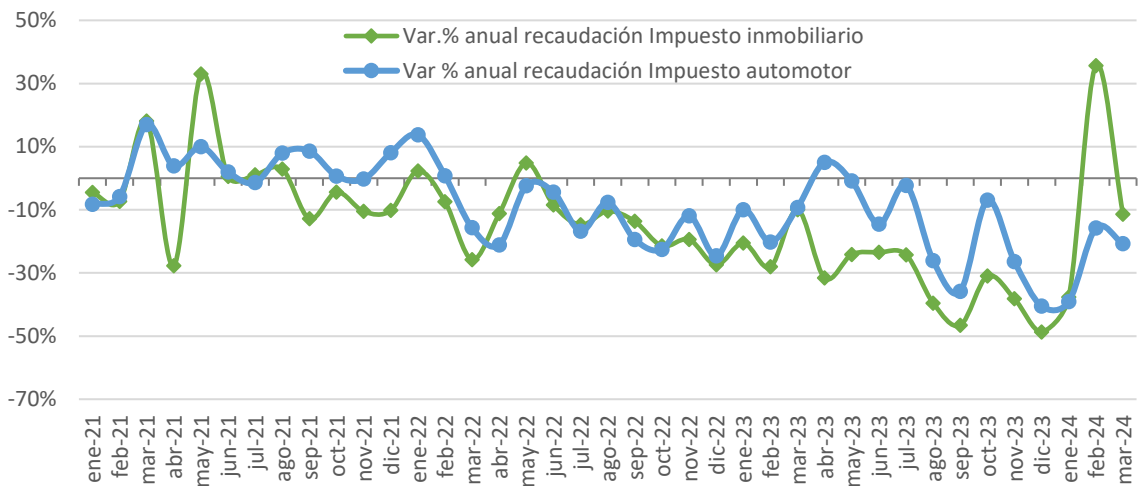
**Gráfico 5: Relación entre evolución de la recaudación del Impuesto de Sellos y patentamientos de automóviles en la provincia. Variación % interanual**



Fuente: Elaboración propia en base a Informes de recaudación mensual Ministerio de Finanzas, Informe de Patentamientos en la Provincia de Córdoba elaborado por INDEC y BCRA.

- Finalmente, con relación a la recaudación de los **impuestos patrimoniales**, se observa que estos tributos venían evidenciando caídas en términos reales desde hace prácticamente dos años. Durante el mes de febrero experimentaron una recuperación debido en gran parte a la modificación en la composición, forma de cálculo del impuesto y a la forma de cobro, pero durante este mes de marzo retomaron la tendencia a la baja, si bien no es tan marcada como en años anteriores, debido al proceso de actualización mensual implementada para estos tributos.

**Gráfico 6: Variación % interanual. Recaudación de Impuestos patrimoniales.  
En términos reales**



Fuente: Elaboración propia en base a Informes de recaudación mensual Ministerio de Finanzas e INDEC.