



Legislatura
Córdoba



ANÁLISIS MENSUAL DE LA RECAUDACIÓN EN LA PROVINCIA DE CÓRDOBA

Datos del mes FEBRERO

Marzo 2026

CONTENIDO

SÍNTESIS.....	2
I. INGRESOS FISCALES DE CÓRDOBA EN EL MES DE FEBRERO	3
II. TRAYECTORIA MENSUAL DE LOS RECURSOS FISCALES	6
III. EVOLUCIÓN DESAGREGADA POR TRIBUTO.....	7

SÍNTESIS

- En febrero, los ingresos fiscales de la Provincia de Córdoba registraron una **disminución del 11% en términos reales** en comparación con igual mes del año anterior.
- Al desagregar por fuente de origen de los recursos, se observa un desempeño contractivo en ambos componentes principales: los **recursos de origen provincial cayeron un 15% interanual** en términos reales, revirtiendo una tendencia de catorce meses de crecimiento, mientras que los **recursos tributarios de origen nacional** disminuyeron un **8% real**, acumulando su séptimo mes consecutivo de contracción.
- Dentro de los **recursos propios**, todos los componentes evidenciaron reducciones en términos reales. Los tributos vinculados a la actividad económica, el *Impuesto a los Ingresos Brutos* e *Impuesto de Sellos*, registraron ambos una **caída del 3% real**, mientras que los *impuestos patrimoniales* presentaron una **baja del 28% en términos reales**.
- En cuanto a los **recursos de origen nacional**, la dinámica de febrero estuvo explicada principalmente por la caída en la recaudación del IVA, que se redujo un 13% en términos reales respecto del mismo mes del año previo.
- La caída en la recaudación en términos reales responde a una combinación de factores: por un lado, la desaceleración en la actividad económica —que impacta en tributos como Ingresos Brutos, Sellos, Ganancias e IVA— y, por otro, modificaciones normativas, entre las que se destacan la reducción de alícuotas en el Impuesto sobre los Ingresos Brutos a pequeños contribuyentes y la disminución del Impuesto Inmobiliario provincial.

I. INGRESOS FISCALES DE CÓRDOBA EN EL MES DE FEBRERO

- Los ingresos totales de la Provincia de Córdoba alcanzaron **\$ 845.902 millones** en el mes de febrero, mostrando un crecimiento nominal del 18% con relación al mismo mes de 2025. Descontando la inflación estimada del período, de un 32% interanual, ese aumento nominal equivale a **una caída en términos reales del 11%**.
- Ambos componentes de los recursos tributarios según origen evidenciaron un desempeño por debajo de la inflación: los ingresos de **origen provincial** crecieron un 13% en términos nominales (presentando una **caída del 15% real**), mientras que los de **origen nacional** crecieron un 22% nominal (**disminución del 8% real**).
- También dentro de los **recursos propios**, todos sus componentes mostraron caídas en términos reales. Los dos tributos vinculados a la actividad económica, el *Impuesto a los Ingresos Brutos* y el *Impuesto de Sellos*, aumentaron ambos un 28% nominal respecto a un año atrás, lo que implica una **caída del 3% real**, descontando la inflación. Por su parte, los *impuestos patrimoniales* experimentaron una reducción nominal del 5% en su recaudación, equivalente a una **baja del 28% en términos reales**. Dentro de los impuestos patrimoniales, el Impuesto Inmobiliario registró la mayor caída, con una disminución real interanual del 31%, mientras que el Impuesto Automotor presentó una reducción real del 9%. El *resto de los recursos propios* sufrió una merma del 30% nominal anual (-47% real).
- En la trayectoria que tuvieron los **recursos de origen nacional** durante el mes de febrero, influyen principalmente el desempeño del IVA, que registró una caída interanual del **13% en términos reales**, y la evolución del *Impuesto a las Ganancias*, que prácticamente se mantuvo constante.
- La reducción de la recaudación en términos reales se explica por una combinación de factores: por un lado, la caída en la actividad económica —que impacta en tributos como Ingresos Brutos, Sellos, Ganancias e IVA— y, por otro, modificaciones normativas, entre las que se destacan la reducción de alícuotas en el Impuesto sobre los Ingresos Brutos a pequeños contribuyentes y la disminución del Impuesto Inmobiliario provincial.

Cuadro 1: Recaudación de la Provincia de Córdoba. Mes de Febrero 2026
En millones de \$ y variación % interanual, en términos nominales y reales

Recursos	Febrero 2025	Febrero 2026	Var % interanual nominal	Var % interanual real
TOTAL RECURSOS	719.128	845.902	18%	-11%
Recursos de origen provincial	349.815	394.841	13%	-15%
Impuesto a los Ingresos brutos	190.423	242.946	28%	-3%
Impuestos patrimoniales (inmobiliario y automotor)	110.510	104.751	-5%	-28%
Impuesto de Sellos	22.445	28.749	28%	-3%
Otros recursos provinciales	26.438	18.394	-30%	-47%
Recursos de origen nacional	369.313	451.061	22%	-8%

Fuente: Elaboración propia en base a Informes de recaudación mensual. Ministerio de Economía y Gestión Pública.

Si se considera la recaudación percibida durante los primeros 2 meses del año, se observa que los recursos totales de la Provincia en el primer bimestre del año han experimentado una merma del 6% en términos reales en comparación con mismo periodo del año anterior. Ambos componentes tuvieron reducciones en términos reales, si bien la de los recursos de origen nacional (-8%) fue mayor que la de los recursos propios (-4%).

Cuadro 2: Recaudación de la Provincia de Córdoba. Acumulado 1º bimestre 2026
En millones de \$ y variación % interanual, en términos nominales y reales

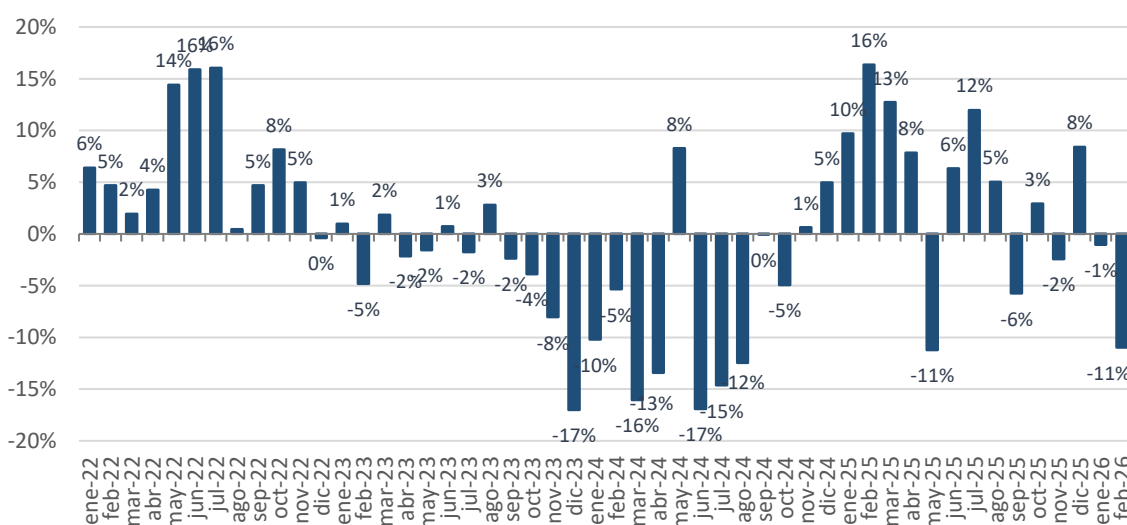
Recursos	1º bimestre 2025	1º bimestre 2026	Var % interanual nominal	Var % interanual real
TOTAL RECURSOS	1.384.828	1.723.596	24%	-6%
Recursos de origen provincial	617.793	788.731	28%	-4%
Impuesto a los Ingresos brutos	381.231	520.889	37%	3%
Impuestos patrimoniales (inmobiliario y automotor)	136.265	163.321	20%	-9%
Impuesto de Sellos	51.494	65.781	28%	-4%
Otros recursos provinciales	48.803	38.740	-21%	-40%
Recursos de origen nacional	767.035	934.865	22%	-8%

Fuente: Elaboración propia en base a Informes de recaudación mensual. Ministerio de Economía y Gestión Pública.

II. TRAYECTORIA MENSUAL DE LOS RECURSOS FISCALES

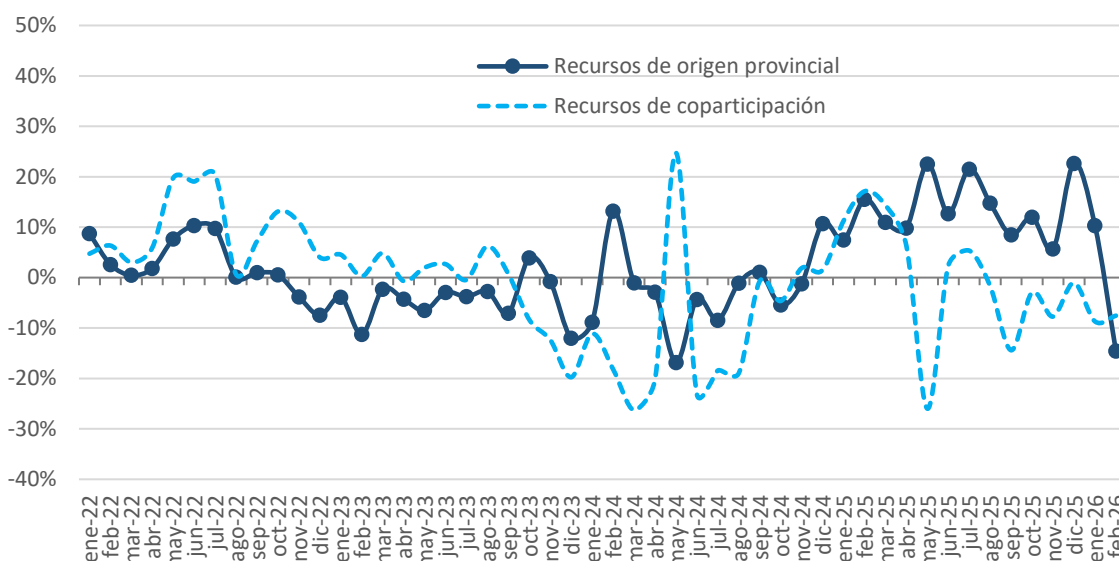
El análisis de la trayectoria mensual de los recursos provinciales muestra que en febrero se profundizó la tendencia decreciente de los ingresos tributarios, principalmente asociada a la desaceleración de la actividad económica. En febrero de 2026, los recursos propios registraron una caída significativa, revirtiendo una tendencia de catorce meses de crecimiento en términos reales, mientras que los recursos de origen nacional acumularon su séptimo mes consecutivo de contracción.

Gráfico 1: Evolución de los Ingresos Totales de la Provincia de Córdoba (en términos reales).
Variaciones interanuales



Fuente: Elaboración propia en base a Informes de recaudación mensual. Ministerio de Economía y Gestión Pública.

Gráfico 2: Evolución de los Ingresos, según origen.
Variaciones interanuales (en términos reales)

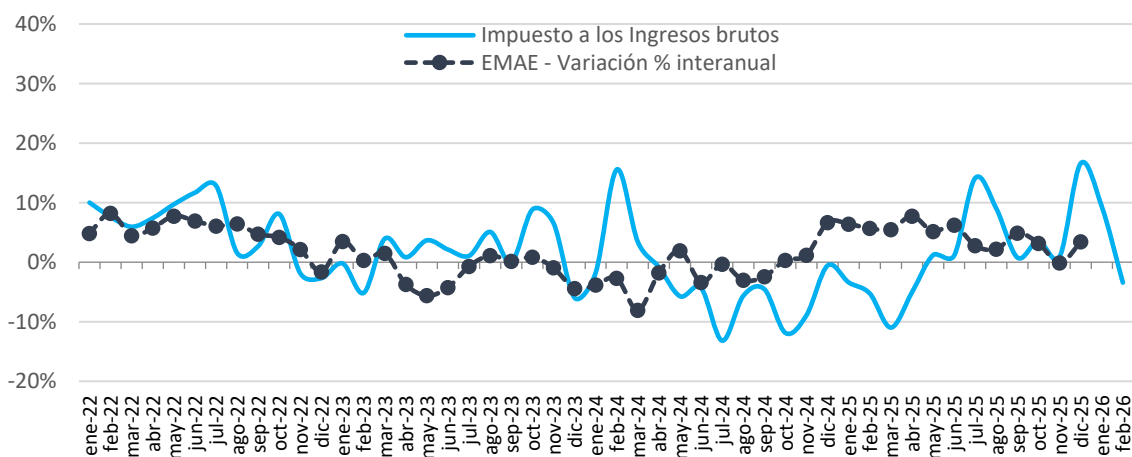


Fuente: Elaboración propia en base a Informes de recaudación mensual. Ministerio de Economía y Gestión Pública.

III. EVOLUCIÓN DESAGREGADA POR TRIBUTO

- A continuación, se desagrega la trayectoria de los principales tributos que componen los recursos de la provincia, y su relación con algunos factores explicativos.
- El **Impuesto a los Ingresos Brutos** (principal aportante de recursos propios) es un tributo **estrechamente vinculado con el desempeño de la actividad económica**, puesto que su base está conformada por la facturación. Constituye, de este modo, un tributo *pro-cíclico*, es decir que su recaudación va en línea con la evolución de la economía en general. Tal como se observa en el gráfico, la recaudación de este impuesto tiende a acompañar la marcha general de la economía argentina, que puede ser medida por el *EMAE- Estimador Mensual de la Actividad Económica*.

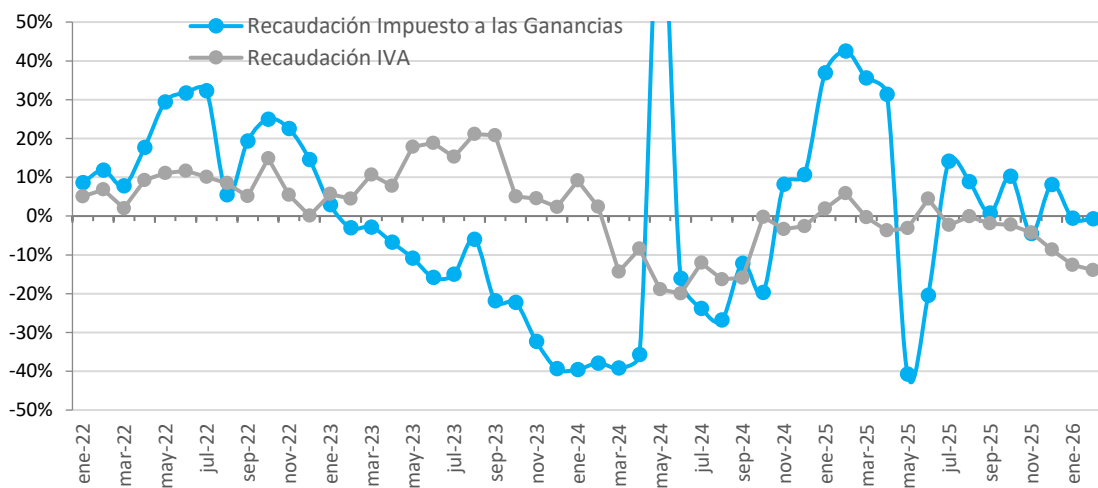
Gráfico 3: Relación entre la recaudación de IIBB y la trayectoria de la actividad económica (EMAE). Variaciones % interanuales (en términos reales)



Fuente: Elaboración propia en base a Informes de recaudación mensual, Ministerio de Economía, AFIP; e INDEC.

- En relación a los **recursos de origen nacional**, los principales tributos que integran la masa coparticipable —IVA y Ganancias— también exhiben una dinámica estrechamente vinculada a la evolución de la actividad económica. Durante el mes de febrero, el IVA registró una disminución en su recaudación en términos reales respecto del mismo mes del año anterior. Por su parte, el Impuesto a las Ganancias mostró un comportamiento más volátil, influido por modificaciones normativas en los mecanismos y plazos de liquidación, evidenciando en los últimos dos meses una leve contracción en términos reales.

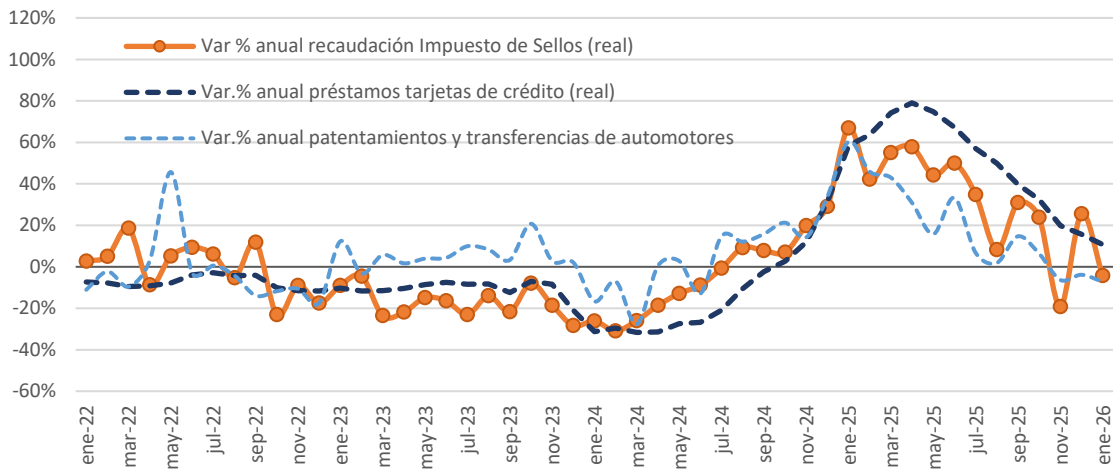
Gráfico 4: Recaudación de Impuesto a las Ganancias e IVA.
Variaciones % interanuales (en términos reales)



Fuente: Elaboración propia en base a Informes de recaudación mensual AFIP.

- Por su parte, la recaudación del **Impuesto provincial de Sellos** está relacionada principalmente con tres tipos de operaciones como las del mercado financiero, automotriz e inmobiliario. El siguiente gráfico muestra la correlación entre la recaudación del Impuesto de Sellos, los patentamientos de vehículos en Córdoba y los préstamos de tarjetas de créditos al sector privado. Más allá de las fluctuaciones, se aprecia que en períodos en los cuáles aumentan este tipo de operatorias, la recaudación del Impuesto tiende a aumentar, y viceversa.
- Por su parte, la recaudación del **Impuesto provincial de Sellos** se vincula principalmente con tres tipos de operaciones: financieras, automotrices e inmobiliarias. El siguiente gráfico ilustra la relación entre la recaudación de este tributo, los patentamientos de vehículos en Córdoba y el financiamiento mediante tarjetas de crédito al sector privado. Más allá de las fluctuaciones, se observa que, en períodos en los que estas operatorias se expanden, la recaudación del impuesto tiende a incrementarse, y viceversa.

Gráfico 5: Relación entre evolución de la recaudación del Impuesto de Sellos y patentamientos de automóviles en la provincia. Variación % interanual



Fuente: Elaboración propia en base a Informes de recaudación mensual Ministerio de Economía, Informe de Patentamientos en la Provincia de Córdoba elaborado por INDEC y BCRA.